

Introduction au financement international de l'adaptation



Lucas Demuelenaere

Stakeholder meeting IPCC
Bruxelles, 6 mai 2013



Aperçu de la présentation

- I. Cadre international : engagements et coût de l'adaptation
- II. Financement belge de l'adaptation
- III. Next steps



I. Cadre international



Aperçu des engagements internationaux

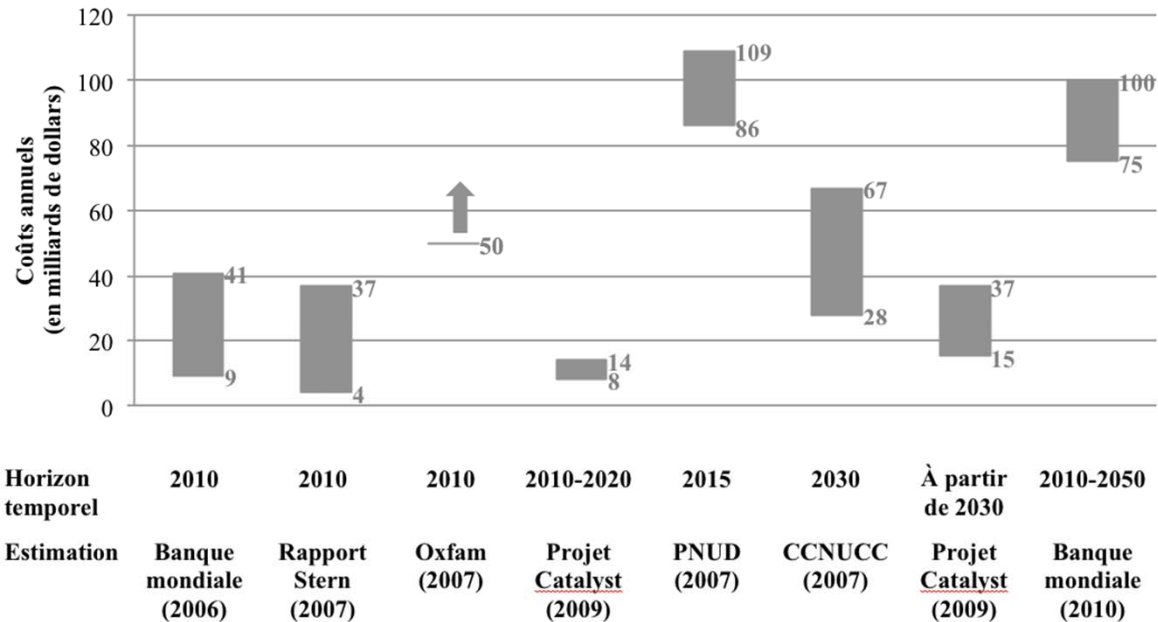
- **Rio Earth Summit (1992) : adoption de la CCNUCC**
 - « (...) aider les pays en développement particulièrement vulnérables aux effets néfastes des changements climatiques à faire face au coût de leur adaptation auxdits effets. »
- **UNFCCC COP15 - Accord de Copenhague (2009)**
 - 30 bn USD of FSF in 2010-2012 (BEL = 150 millions euros) with balanced allocation between mitigation and adaptation ;
 - mobilise 100 bn USD per year by 2020 ;
- **UNFCCC COP18 - Accord de Doha (2012)**
 - “encourages developed country Parties to further increase their efforts to provide resources of at least to the average annual level of the Fast-Start Finance period for 2013-2015”.
- **UNFCCC COP19 - Accord de Varsovie (2013)**
 - Demande aux parties d’augmenter leur fin. climat par r/ au FSF (inc. Financement public) ;
 - Demande aux pays développés d’allouer une part substantielle à l’adaptation ;
 - « Sauvetage » de l’Adaptation Fund (100 millions US\$, BEL contribue pour 3,25 m€).



Combien coûte(ra) l'adaptation ?

Difficile à dire : dépend des scénarios d'émission, des mesures d'adaptation et des conditions socio-économiques futures...

Principales estimations des coûts annuels de l'adaptation pour les pays en développement

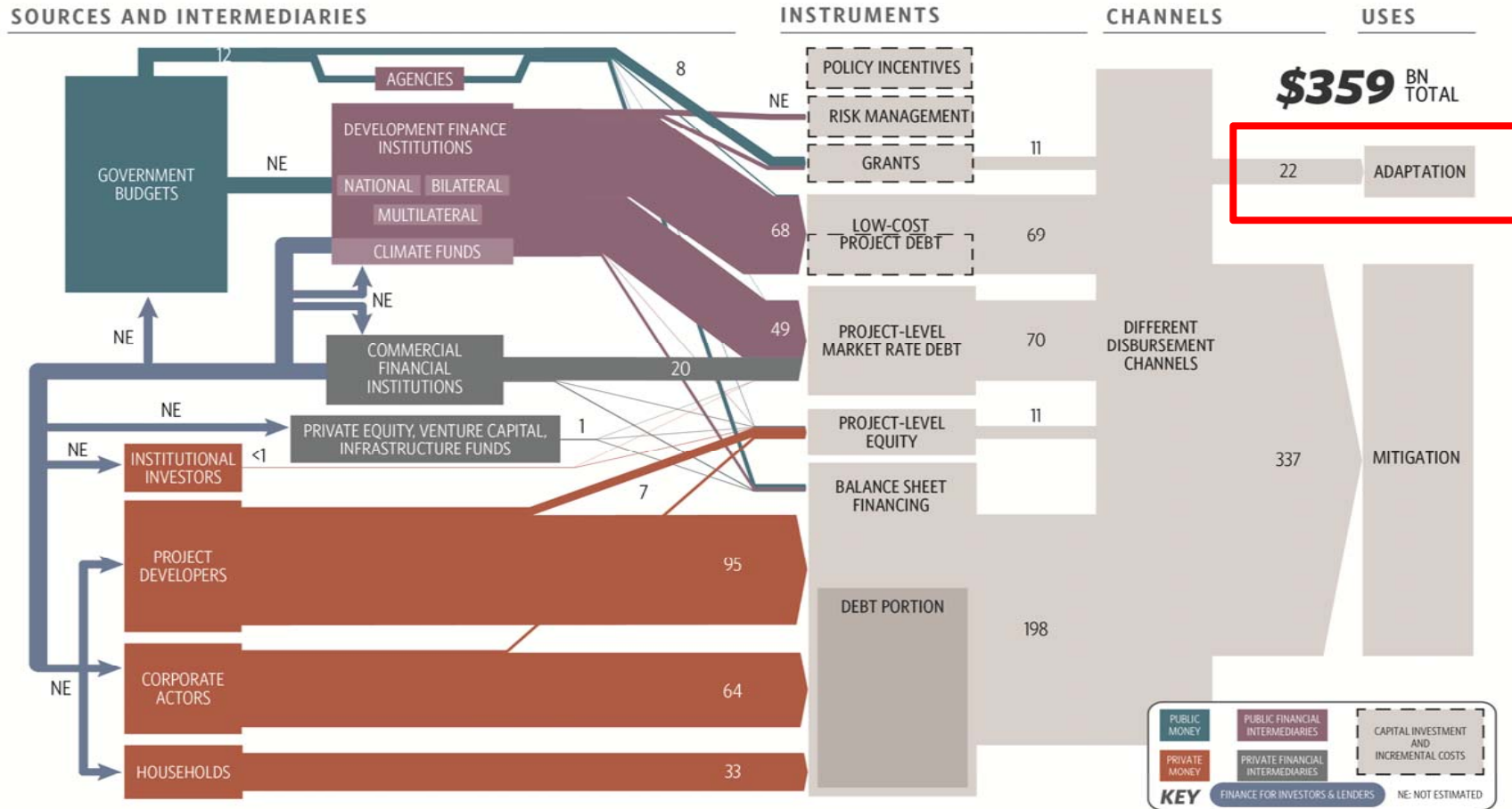


Source : Weikmans (2012)



A défaut de chiffre précis, on sait que les coûts seront importants et que les pays en développement seront les plus affectés.

L'adaptation reste pourtant sous-financée



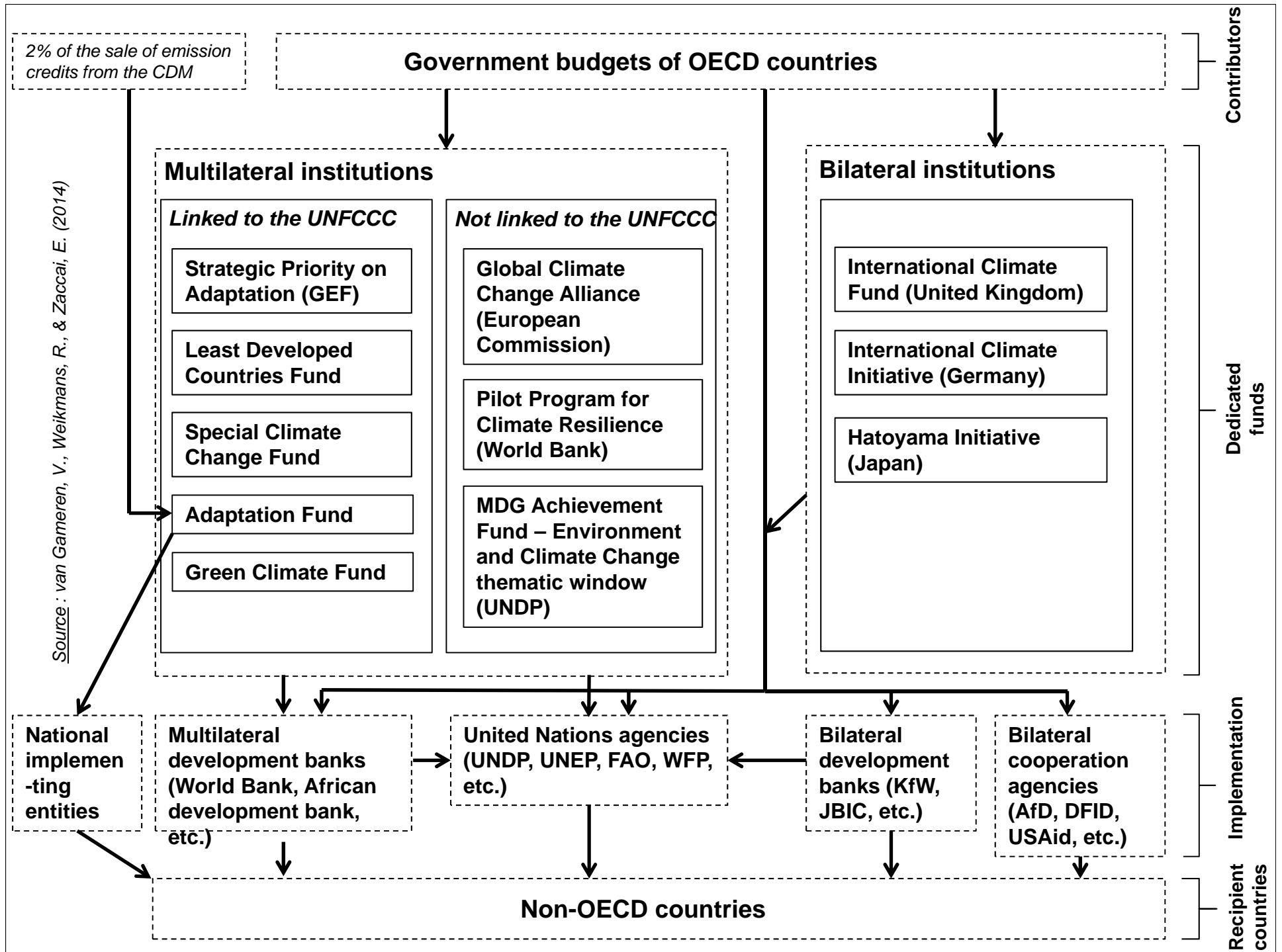
Notes: Figures are indicative estimates of annual flows for the latest year available, 2011 or 2012 (variable according to the data source). Flows are expressed in USD billions and rounded to produce whole numbers. Where ranges of estimates are available, the mid-point is presented. All data presented relates to commitments in a given year due to the limited availability of disbursement data. The diagram captures upfront capital investment costs of low carbon, climate resilient activities plus grants for e.g. capacity building and enabling environment activities. The diagram highlights with a dotted line those financial resources which contribute to paying for upfront incremental investment costs, that is the difference in investment cost between cheaper, more polluting options and costlier, climate-friendly ones. This includes some portion of low cost debt. As Landscape 2013 only tracks upfront investments and not lifetime inflows (revenues) or outflows (costs), our estimate of finance only includes policy incentives provided as grants or concessional loans, excluding the value of policy-induced revenues, such as feed-in tariffs or carbon market payments.

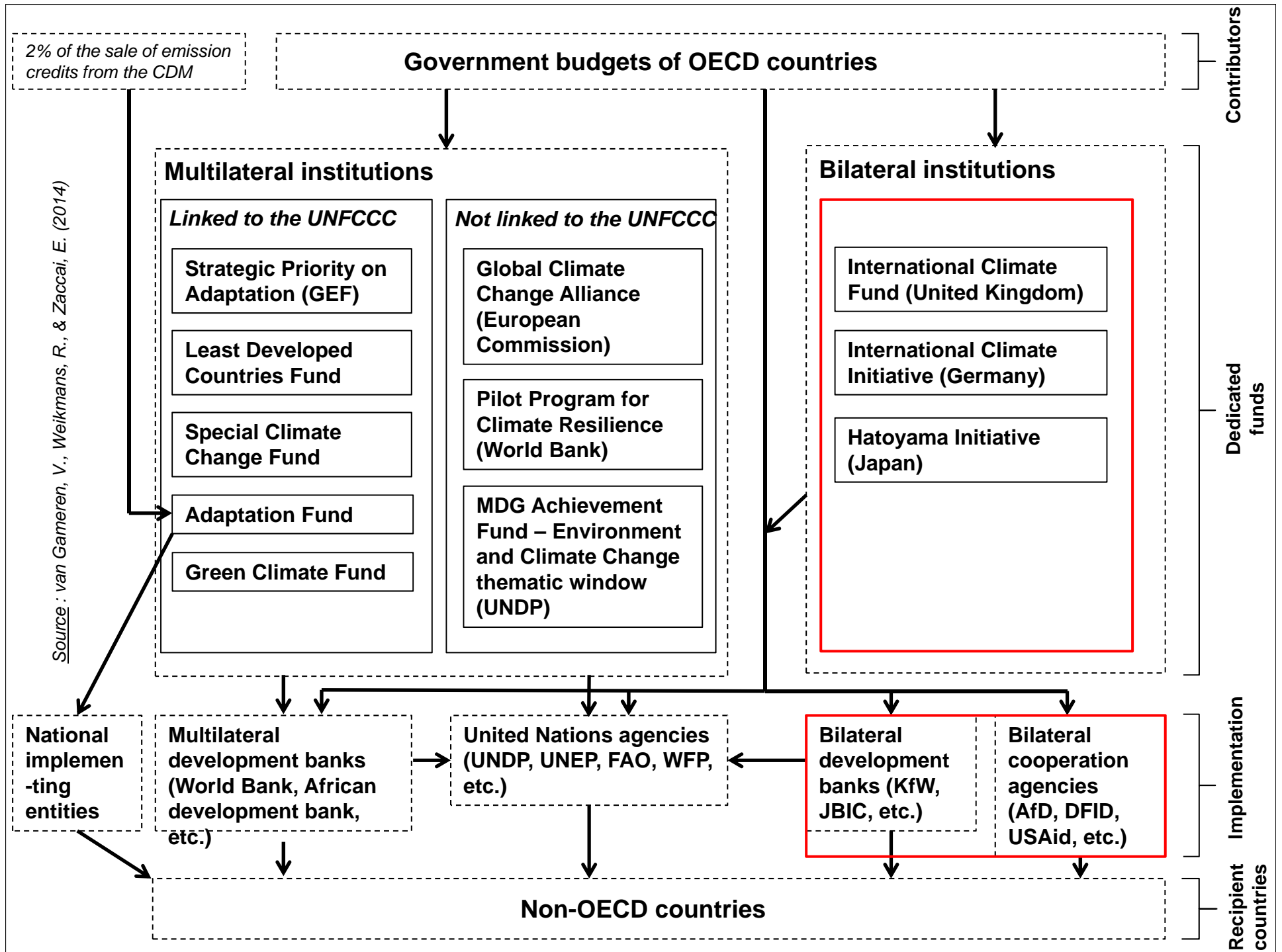
Source: CPI (2013) Global Landscape of Climate Finance

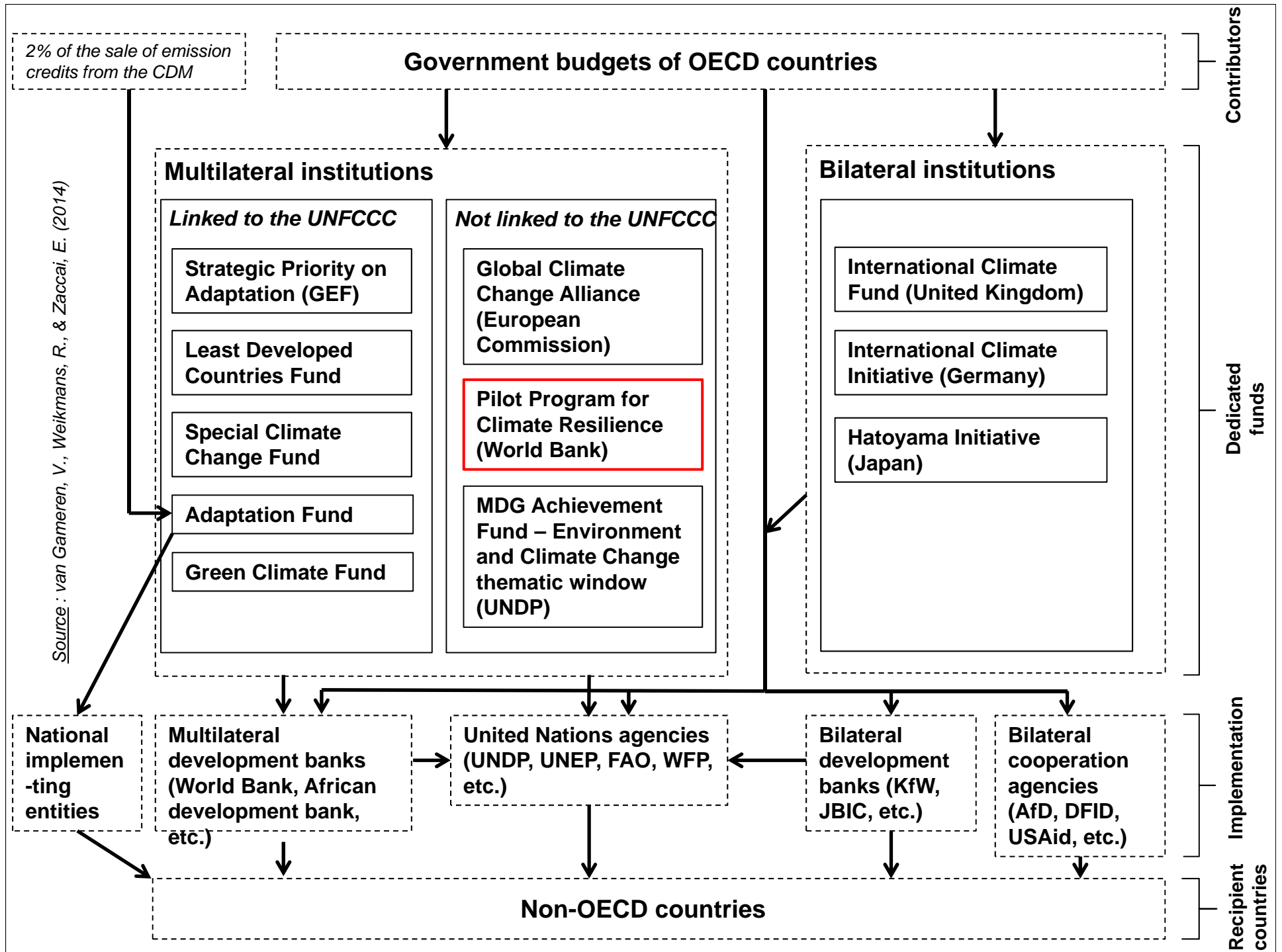
Financement de l'adaptation: une architecture fragmentée

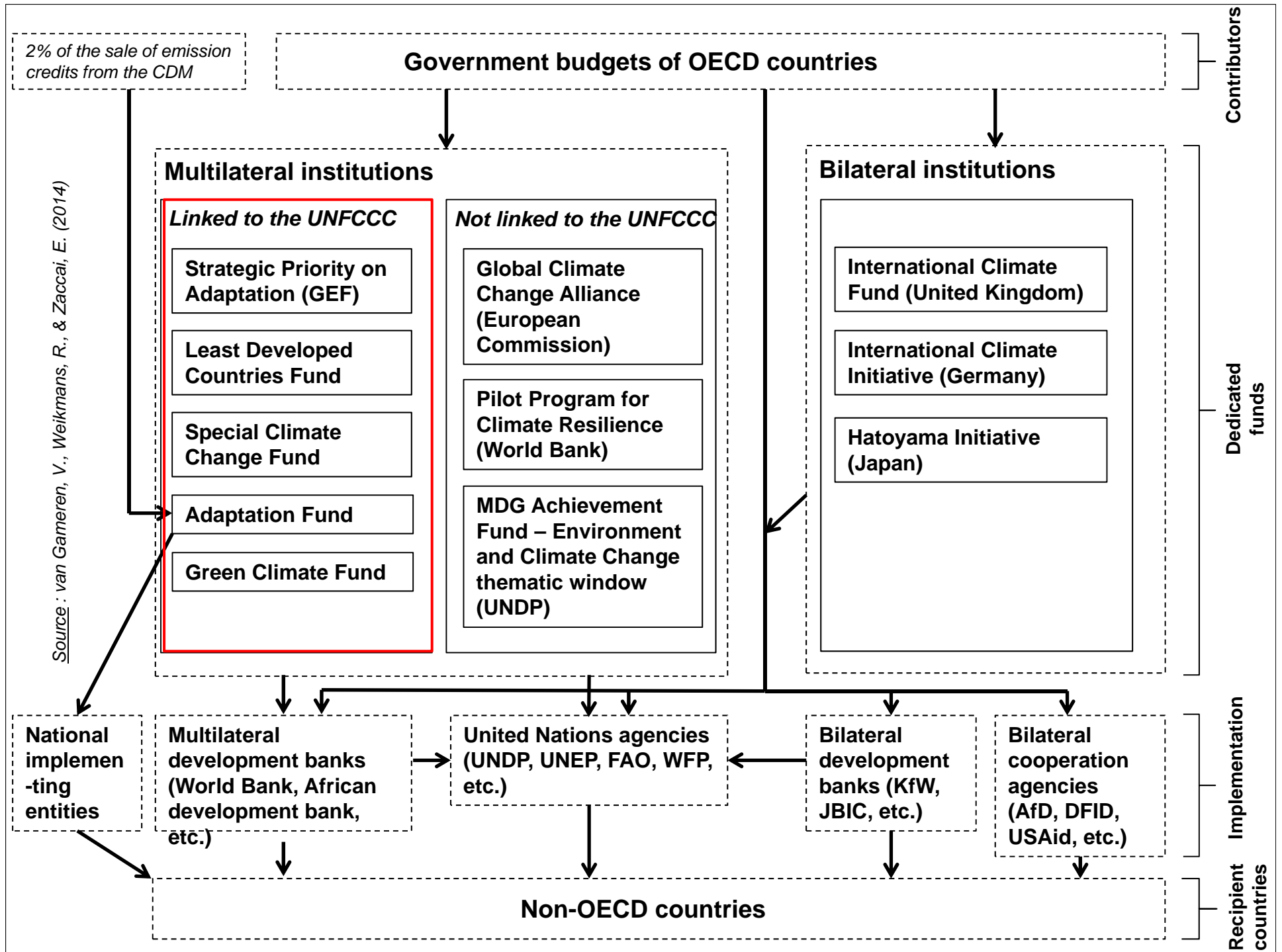
- Architecture du financement de l'adaptation est fragmentée et en constante évolution.
- Certaines tendances sont identifiables :
 - Majorité des fonds est bilatérale (agences de dvp, institutions spéciales)
 - Banques de dvp. multi. jouent également un rôle (PPCR de la WB a par exemple 1155 millions depuis 2008)
 - Seule une qté limitée de fonds circule via des institutions liées UNFCCC
 - L'Adaptation Fund est le seul à disposer de ressources financières indépendantes des dons (share of proceed de 2% sur la vente de CERs)
 - Dans un futur proche, le Green Climate Fund (initié à Copenhague) devrait voir transiter une partie du financement pour l'adaptation.
 - Plusieurs inconnues subsistent : la place que prends/prendra le secteur privé dans l'adaptation et les flux de financement Sud/Sud
- Fragmentation demande capacité instit que bcp de PVD n'ont pas
- Opposition entre multilatéral (PVD) et bilatéral (PD)











II. Financement belge de l'adaptation



Aperçu du financement climatique belge (2010-2012)

Période Fast-Start :

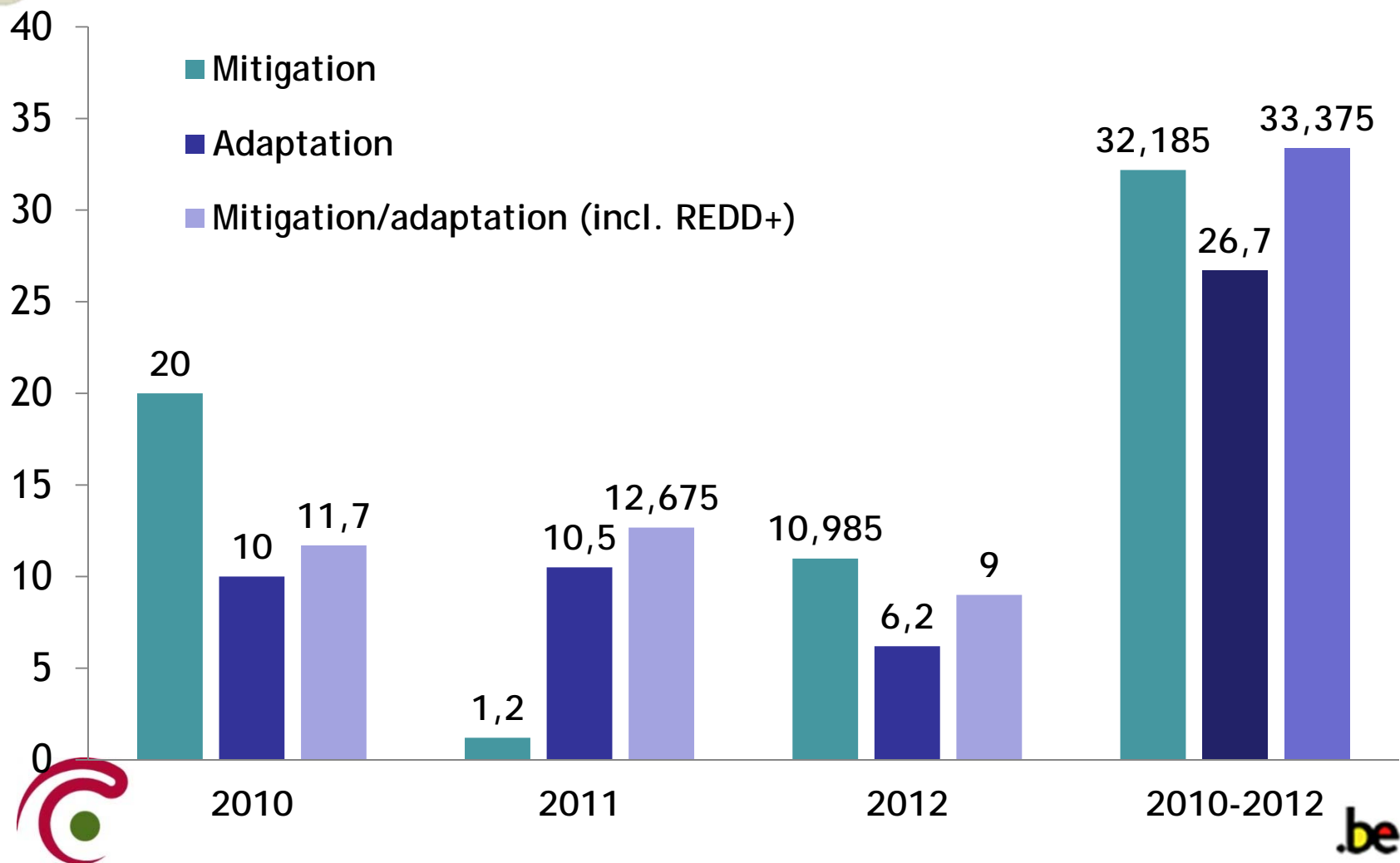
- Constitué principalement de financement fédéral (fonds multi: SCCF, LDCF) :

mio eur	FED	WAL	FLA	BRU
2010	38,649	1,96	1,391	0
2011	22,652	1,134	0,589	0
2012	16,811	5,102	3,072	1,2
<u>TOTAL</u>	<u>78,113</u>	<u>8,196</u>	<u>5,052</u>	<u>1,2</u>

- Les régions participent également :
 - Région de Bruxelles-Capitale : contribution à l'Adaptation Fund
 - Région wallonne : 25 projets dans des pays partenaires d'Afrique francophone
 - Région flamande : contribution à ≠ organisations multi. (UNEP, ICRAF, UNDP, ...)

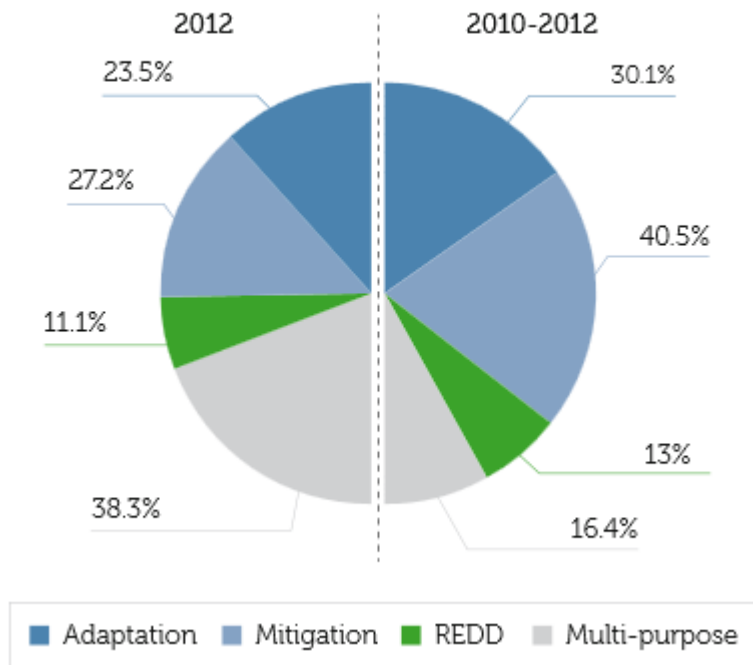


Aperçu de la distribution des fonds du FSF belge



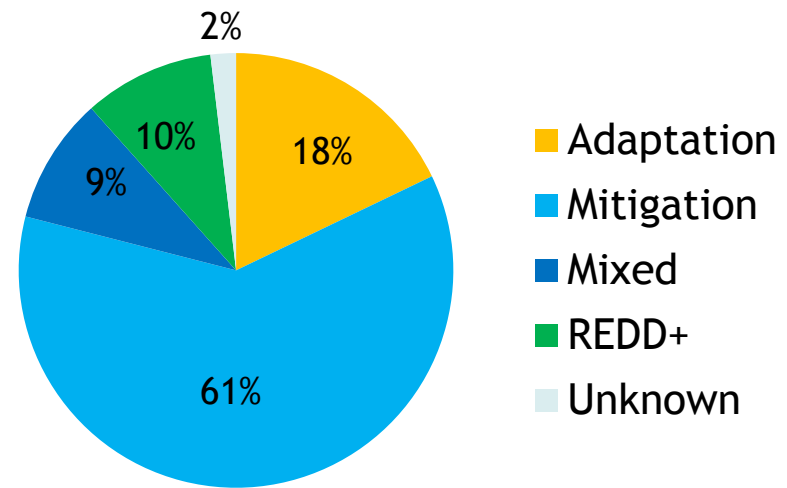
Distribution du FSF EU / Mondial

Allocation of EU fast start funding 2010/2011



Source: rapport FSF EU (2012)

Allocation of global FSF 2010-2012



Analyse FSF faite par ODI/WRI/CGES



- L'atténuation a reçu une majorité de fonds (notamment car les prêts, garanties et autres instruments s'y appliquent plus facilement).
- De manière générale, le FSF est difficilement comparable/vérifiable.

Financement de l'adaptation en Belgique

- Financement 100% adaptation :
 - Fonds multilatéraux : Adaptation Fund, Least Developed Country Fund,
 - Projets bilatéraux : FSF wallon (principalement des pays francophones africains)
 - Financement d'organisations multilatérales : Croix rouge, ICRAF, UNESCO
 - Autres : Flemish Partnership 'Water for Development'

- Financement 'cross-cutting' :
 - Fonds multilatéraux : Special Climate Change Fund
 - Projets bilatéraux : FSF wallon
 - Financement d'organisations multilatérales : UNIDO, UNDP, etc.



III. Next steps



Next steps

GCF

- Bali (fév. 2014) : 50:50 balance between adaptation & mitigation
- Bali (fév. 2014) : 50% of adaptation funding going to vulnerable countries
- However: still not operationalized. Next meeting 18/05.

UNFCCC

- Regain d'attention pour l'adaptation depuis Varsovie (balance between adaptation & mitigation)
- Discussions autour du reporting du financement climatique privé pourraient tourner en défaveur du financement de l'adaptation

(soumission sur « tracking private finance » en mai, sur les S&A en sept.)

National

- Financement de l'adaptation est lié aux discussions nationales sur le partage de l'effort
- Concrétisation de la promesse belge de 3,25 millions d'euros à l'Adaptation Fund lors de la COP de Varsovie (déc. 2013)



Merci pour votre attention!

Lucas.demuelenaere@environnement.belgique.be

