



Politique Scientifique
Fédérale

Federaal
Wetenschapsbeleid



click

CompuLsive Computer Use and Knowledge Needs in Belgium. A Multi-method Approach.

Equipe de recherche/Onderzoeksteam

- Annabelle Klein (FUNDP) Coordinatrice
- Rozane De Cock (KUL) Promoteur
- Pascal Minotte (IWSM) Promoteur
- Jolien Vangeel (KUL) Chercheur
- Omar Rosas (FUNDP) Chercheur

Ordre du jour

1. Cadrage général du projet
2. Partenaires scientifiques et services de terrain
3. Cadre conceptuel, objectifs, questions de recherche et méthodologie
4. Etat de l'avancement de la recherche à ce jour
5. Planning des tâches à venir
6. Conclusions et discussion générale

Inhoudstafel

1. Kadering onderzoeksproject
2. Wetenschappelijke partners en werkveld
3. Theoretisch kader, doelstellingen, onderzoeksvragen en methodologie
4. Voortgang onderzoek
5. Planning toekomstige taken
6. Conclusie en algemene discussie



Politique Scientifique
Fédérale

Federaal
Wetenschapsbeleid

1. Cadrage général du projet Kadering onderzoeksproject

Programme Fédéral de recherches DROGUES Belspo

Thématique 4. Utilisation à risque de l'ordinateur : définition, prévalence et approche.

Usages compulsifs de l'ordinateur et d'Internet : état des connaissances en Belgique. Une approche mixte.

Acronyme : CLICK (**C**ompul**L**sive **C**omputer use and **K**nowledge needs in Belgium. A multi method approach)

2.1 Partenaires scientifiques

Wetenschappelijke partners

1. Centre de Recherche interdisciplinaire en Information, Droit et Société (**CRIDS**) des Facultés Universitaires Notre-Dame de la Paix, Namur.
2. Centre for Media Culture and Communication Technology (**CMC**) Katholieke Universiteit Leuven
3. Institut Wallon pour la Santé Mentale (**IWSM/CRéSaM**)
4. Addiction Research Institute (**IVO**) Rotterdam.



2.2 Services de terrain/werkveld

- Institut Wallon pour la Santé Mentale (Namur)
- Hôpital de jour La Clé (Liège)
- Vereniging voor Alcohol- en Andere Drugproblemen vzw (VAD) (Brussel)
- CAD Limburg
- Clinique du jeu pathologique Dostoïevski (CHU Brugmann)



VERENIGING VOOR
ALCOHOL- EN ANDERE
DRUGPROBLEMEN vzw



Du côté néerlandophone, les organisations suivantes seront contactées:

- Vlaamse Vereniging voor Geestelijke Gezondheidszorg (VVGG)
- Vlaams Instituut voor Gezondheidspromotie en Ziektepreventie (VIGEZ)
- Centra voor Geestelijke Gezondheidszorg (CGG)
- Centra voor Algemeen Welzijnswerk (CAW)
- Jongeren Advies Centra (JAC)
- Comités voor Bijzondere Jeugdzorg (CJB)



3.1. Cadre conceptuel

Theoretisch kader

- Addiction/dépendance ?
- => terme choisi: « usages **compulsifs** de l'ordinateur et d'internet »
- *CCU/CIU*
- catégorie surorganisatrice
- Verslaving/afhankelijkheid?
- Keuze voor term « **Compulsief** computer- en internetgebruik »
- CCU/CIU
- Overkoepelende term

3.2 Objectifs

Doelstellingen

- 1. Point de départ: recherches antérieures (Pays-Bas); utiliser/modifier des échelles existantes dans une recherche d'envergure en Belgique.
 - 2. Coopération étroite avec les acteurs de terrain confrontés au CIU/CCU (Flandre et Wallonie).
 - 3. Garantir un dispositif de recherche cohérent au Nord et au Sud de pays.
 - 4. Associer deux démarches complémentaires (quantitative et qualitative). La fiabilité des résultats devra nous permettre de:
 - 5. Fournir des pistes de recommandations pour une politique concertée de santé mentale tenant compte des problématiques potentielles CIU/CCU.
- 1. Vertrekpunt: voorgaande studies, bestaande schalen gebruiken/aanpassen in brede studie België
 - 2. Nauwe samenwerking met werkveld geconfronteerd met CIU/CCU (Vlaanderen en Wallonië)
 - Coherent onderzoeksopzet garanderen
 - Combinatie kwalitatief en kwantitatief luik: betrouwbare resultaten om
 - Aanbevelingen te formuleren voor georganiseerd beleid rond te verwachten problemen

3.3 Questions de recherche

Onderzoeksvragen

- 1. Quelles sont les différentes formes d'utilisation compulsive de l'ordinateur et d'internet en Belgique ?
 - 2. À partir de quand peut-on parler d'utilisation compulsive de l'ordinateur et d'internet et selon quels critères?
 - 3. Quelle est l'ampleur de ce phénomène en Belgique, en termes de manifestations, de prévalence et de caractéristiques des consommateurs?
- 1. Wat zijn de verschillende vormen van risicovol CIU en CCU in België?
 - 2. Vanaf wanneer kan met spreken over risicovol CIU/CCU en volgens welke criteria?
 - 3. Wat is de omvang van dit verschijnsel in België in termen van voorkomen, prevalentie en karakteristieken van de gebruikers?

3.4 Cadre méthodologique

Methodologisch kader

Approche mixte:

Quantitative (enquête) et Qualitative (récits de vie)

L'enquête comportera deux volets:

1. Une enquête écrite échantillon représentatif des écoles secondaires en Flandre et en Wallonie.

- Enseignement général, technique, professionnel et artistique.
- 1^{er}, 2^e, 3^e degré (âge moyen= 12,14 et 16 ans)
- (N= 600)

2. Une enquête en ligne (panel) auprès d'un échantillon représentatif de la population belge 18 ans et plus (N= environ 1000).

Variables régionales stratifiées:

- communautés néerlandophone et francophone
- Âge
- Sexe
- Education

- Une correction pour la proportion de Belges qui ne sont pas en ligne
- Identifier les caractéristiques sociodémographiques du sous-groupe CIU/CCU
- Tous les questionnaires seront distribués en néerlandais et en français.

- Mixed method aanpak
- Kwantitatief luik (survey) en kwalitatief luik (life histories)
- Survey: twee luiken
 1. Schriftelijke enquête representatieve steekproef secundaire scholen Vlaanderen en Wallonië.
 - ASO, BSO, TSO, KSO
 - 1^e, 2^e, 3^e graad (leeftijd: M = 12, 14, 16)
 - N= 600
 2. Online enquête representatieve steekproef Belgische bevolking van 18 + (N= 1000)

Quota overeenkomstig bevolking:

- Proportie Nederlandstaligen en Franstaligen
- Leeftijd
- Geslacht
- Opleiding

Correctie voor deel bevolking dat niet online is

Na analyse: zicht op karakteristieken specifiek voor groep CIU/CCU

Alle vragenlijsten: nederlandstalige en franstalige versie

3.4 Cadre méthodologique

Methodologisch kader

- L'analyse qualitative, récits de vie: nous appréhender la complexité et la pluralité des situations d'usages compulsifs
- Discriminer:
 - ce qui relève du simple excès en matière d'usage problématique (réponse éducative)
 - ce qui relève d'une problématique plus profonde (réponse curative)
- Mieux comprendre:
 - les parcours des usagers, les moments de basculement vers des usages problématiques
 - les conditions sociales, psychologiques et familiales comme facteurs de risques ou de protection pour ces usages.
- Nous analyserons l'articulation entre vie hors ligne et en ligne et des impacts réciproques de l'une sur l'autre.
- Kwalitatieve analyse life histories: om complexiteit en veelzijdigheid CIU/CCU te vatten
- Onderscheid tussen:
 - wat voortkomt uit overmatig computergebruik op zich (educatief antwoord?)
 - Gevolg van dieperliggende problematiek (curatief antwoord?)
- Beter begrijpen levensloop problematische gebruikers, sleutelmomenten, sociale, psychol, familiale omstandigheden, risico- of beschermingsfactoren
- Link/wederkerigheid tussen online en offline leven

4. Etat d'avancement de la recherche

Vooruitgang onderzoek

1. Inventaire de la littérature scientifique
 - Wetenschappelijke literatuurstudie
2. Inventaire de l'offre de soins en Flandre et en Wallonie
 - Inventarisatie van specifiek zorgaanbod in Vlaanderen en Wallonië
3. Comparaison des réponses au CIU/CCU avec d'autres pays
 - Vergelijking antwoorden op CIU/CCU met andere landen
4. Mise en place du dispositif pour les récits de vie
 - Methode voor life histories
5. Draft du questionnaire pour les écoles
 - Draft vragenlijst scholen

4.1 Inventaire de la littérature scientifique

Wetenschappelijke literatuurstudie

- La méthodologie proposée pour réaliser cet inventaire de la littérature scientifique comporte trois volets:
 - (1) La recherche et sélection de publications pertinentes sur différentes bases de données (PsychINFO, Scopus, Web of Science, CAIRN, Google Scholar).
 - (2) L'analyse systématique des publications en fonction de leur caractère théorique, empirique ou clinique.
 - (3) Une analyse approfondie de la qualité des études de prévalence des usages compulsifs d'internet et de l'ordinateur.
- Voorgestelde aanpak voor opstellen wetenschappelijke literatuurstudie:
 - (1) Opzoeken en selecteren relevante publicaties wetenschappelijke databanken (PsychINFO, Scopus, Web of Science, CAIRN, Google Scholar).
 - (2) Systematische analyse publicaties op basis van theoretisch, empirische of klinische benadering
 - (3) grondige analyse van de studies die voorkomen van CIU:CCU beschrijven

- Langues utilisées: Français et anglais
- Types de publications: Articles de revue; chapitres dans des ouvrages collectifs; livres (ISBN)
- Qualité éditoriale des articles retenus: Comité de lecture; peer-review
- Documents collectés à ce jour: 98 (anglais), 20 (français)
- Gebruikte zoektaalen: Frans en Engels
- Types publicaties: wetenschappelijke artikels, hoofdstukken in collectieve werken, boeken
- Kwaliteit: leescomité, peer-review
- Op dit moment verzameld: 98 (Engels), 20 (Frans)

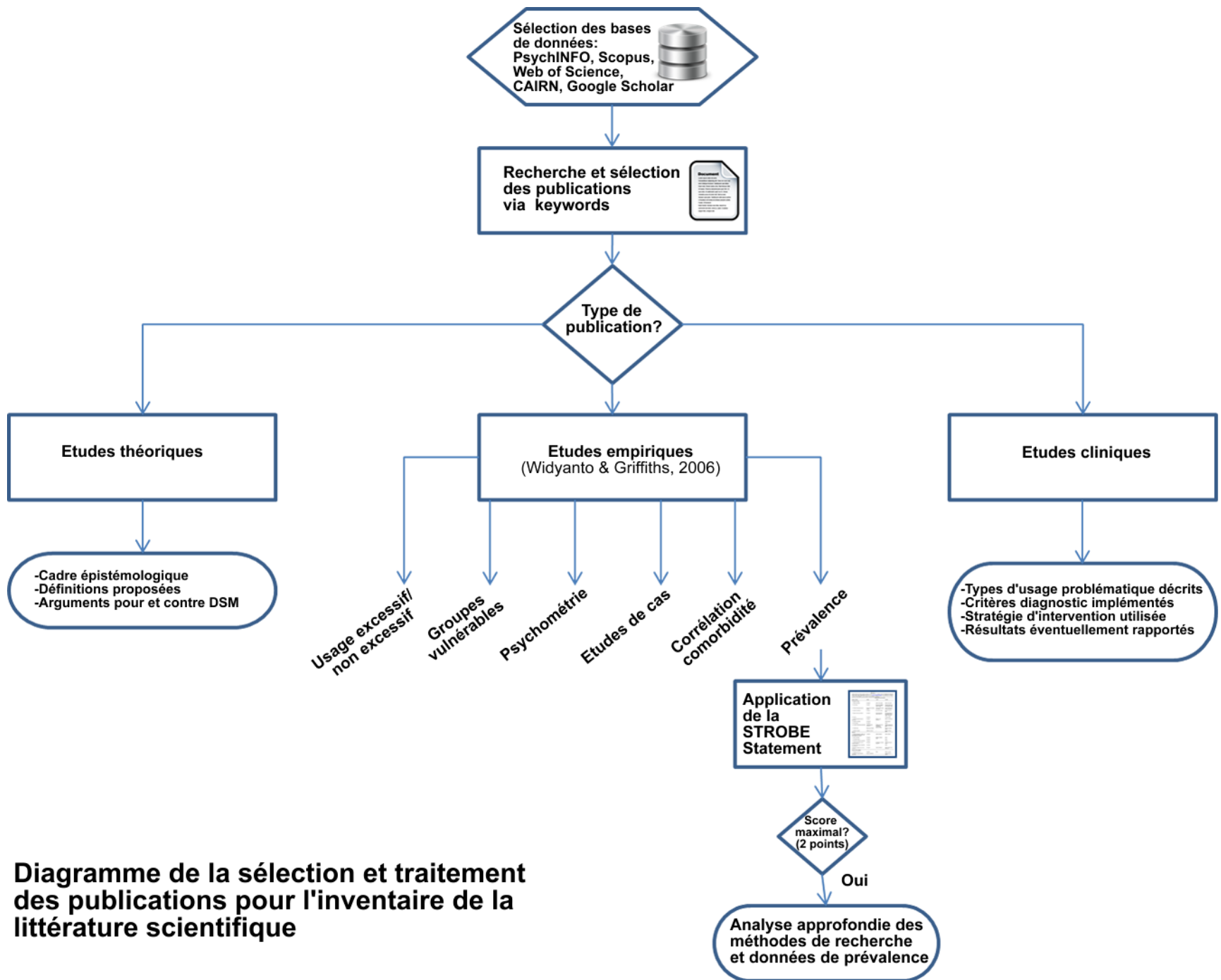


Diagramme de la sélection et traitement des publications pour l'inventaire de la littérature scientifique

4.2 Inventaire de l'offre de soins en Flandre et en Wallonie Inventarisatie van zorgaanbod in Vlaanderen en Wallonië

- Questionnaire destiné à répondre à ces questions :
 - À quelles demandes sont confrontés les services ?
 - Quels sont les services qui développent une offre spécialisée ?
 - Quels sont les services qui se sentent capables de prendre en charge ce type de problématiques ?
 - Quels sont les services vers lesquelles sont orientées ces situations ?
 - Quels services sont demandeurs de plus d'information et/ou d'une offre en formation ?
 - Quelle est la nature de l'offre spécialisée ?
 - Existe-t-il d'autres types d'usages problématiques auxquels nous n'aurions pas pensé ?

=> **Stats et répertoire de l'offre.**
- Vragenlijst bedoeld om volgende vragen te beantwoorden:
 - Met welke vragen worden deze diensten geconfronteerd?
 - Welke diensten ontwikkelen een gespecialiseerd aanbod?
 - Welke diensten kunnen de problematiek aanpakken?
 - Naar welke diensten wordt doorverwezen?
 - Welke diensten zijn vragende partij voor meer info en/of een vormingsaanbod?
 - Wat is de aard van het gespecialiseerde zorgaanbod?
 - Bestaan er andere types problematisch gebruik waaraan wij niet gedacht hebben?

4.3 Comparaison des réponses au CIU/CCU dans d'autres pays Vergelijking antwoorden op CIU/CCU in andere landen

- Stade exploratoire
- Pays ayant une similarité linguistique avec la Belgique (France, Suisse, Canada, Luxembourg, Pays-Bas)
- Mais aussi les Etats-Unis et le Royaume-Uni dans le but de répertorier ces réponses dans le monde anglophone.
- Verkennend stadium
- Landen met gelijkenis op taalvlak met België (Frankrijk, Zwitserland, Canada, Luxemburg, Nederland)
- Maar ook de VS en het Verenigd Koninkrijk: aanpak Angelsaksische landen inventariseren

- Nous prendrons en compte la façon dont les troubles liés aux usages compulsifs d'internet et de l'ordinateur sont cadrés au niveau institutionnel (services généralistes, services spécialisés)
- Nous répertorierons les initiatives privées et de service public mises en place dans les différents pays (ASBL, centres universitaires, cliniques privés).
- Rekening houden met hoe problemen gelinkt aan compulsief gebruik van computer en internet gekaderd worden op institutioneel niveau (algemene en gespecialiseerde organisaties)
- Inventariseren van de privé-initiatieven en de publieke organisaties in de verschillende landen (ASBL, universitaire centra, privéklinieken).

4.4 Mise en place du dispositif pour les récits de vie

Opzet methode life histories

- Recrutement des sujets en collaboration avec les services spécialisés (Mise en place d'un protocole de collaboration).
- ↪ Récolte des récits à débattre avec les services concernés
 - Première séance en petits groupes de 3 à 4 narrateurs et de 2 narratrices (+/- 1,5 h par narrateur).
 - Deuxième séance en individuel, destinée à terminer le récit.
 - Accompagnement par Marichela Vargas LLN
 - Utilisation du logiciel Nvivo pour le traitement des données (à confirmer)
- Rekrutering deelnemers in samenwerking met gespecialiseerde organisaties.
- Afname life histories in samenspraak met betrokken diensten
 - Eerste samenkomst in kleine groepen van 3 à 4 personen en 2 gespreksbegeleiders (+/- 1,5u per persoon)
 - Tweede individuele samenkomst om de life historie af te sluiten.
 - Begeleiding door Marichela Vargas (LLN)
 - Gebruik toepassing Nvivo voor de behandeling van de gegevens (te bevestigen)

4.5 Draft du questionnaire

Draft vragenlijst secundaire scholen

- Questionnaire écrit
- Écoles secondaires générales, techniques, professionnelles et artistiques
- Échantillon aléatoire
- 1^{er}, 2^e, 3^e degrés
- Âgé moyen: 12, 14, 16 ans
- N = 600
- 1 h de cours = 50 min.
- Prétest: 1^{re} et 5^e année
 - Durée du questionnaire + accessibilité, intelligibilité
- Schriftelijke vragenlijst
- Secundaire scholen: ASO, TSO, BSO, KSO
- Toevalssteekproef
- 1^{ste}, 2^{de}, 3^{de} graad
- Gemiddelde leeftijd: 12, 14 en 16 jaar
- N = 600
- 1 lesuur = 50 min.
- Pretest: 1^{ste} en 5^{de} jaar
 - duur vragenlijst + begrijpelijkheid vragen

Concepts/Concepten

- Accès à internet
- Usage d'internet
- Usage compulsif d'internet
- Passe-temps
- Rôle des parents
- Bien-être psychosocial
- Données sociodémographiques
- Internettoegang
- Internetgebruik
- Compulsief internetgebruik
- Vrije tijd
- Rol van de ouders
- Psychosociaal welbevinden
- Socio-demografische gegevens

Accès à internet/ Internettoegang

- Accès à internet à la maison
- Depuis quand ?
- Possession d'un ordinateur
- Lieux d'accès à internet
- Internet mobile
- Internettoegang thuis
- Hoelang?
- Computerbezit
- Plaatsen met internettoegang
- Mobiel internet

Usage d'internet/ Internetgebruik

- Combien de temps les adolescents passent-ils sur internet ?
 - Nombre de jours par semaine.
 - Nombre d'heures et de minutes par jour.
 - Distinction entre usage scolaire et usage privé.
- Que font les adolescents sur internet ?
 - Communication (mail, clavardage, réseaux sociaux, ...)
 - Jeux
 - Téléchargement
 - Recherche d'informations
 - Site web personnel
 - Achat sur internet
 - ...
- Hoeveel tijd besteden jongeren online?
 - Aantal dagen per week
 - Aantal uren en minuten per dag
 - Opdeling naar school- en privégebruik
- Wat doen jongeren op internet?
 - Communicatie (mail, chat, sociale netwerksites, ...)
 - Gamen
 - Downloaden
 - Informatie opzoeken
 - Eigen website
 - Online shoppen
 - ...

Usage compulsif d'internet/Compulsief internetgebruik

- Prévalence de l'usage compulsif de l'internet :
 - Échelle de l'usage compulsif d'internet pour adolescents (UCI-A)
- Types d'usage compulsif :
 - Jeux vidéo (en ligne / hors-ligne)
 - Pornographie
 - Jeux d'argent et de hasard
 - Communication en ligne
 - ...
- Prevalentie compulsief internetgedrag:
 - Schaal Compulsief Internetgebruik voor adolescenten (CIUS-A)
- Soorten compulsief gebruik:
 - Videogames (online + offline)
 - Porno
 - Geld- en gokspelen
 - Online communicatie
 - ...

Passe-temps/Vrije tijd

- Examiner les possibles différences entre utilisateurs compulsifs et non compulsifs
- Différenciation dans les questions entre :
 - Lun, Mar, Jeu, Ven
 - Mer
 - Sam, Dim
- Nagaan eventuele verschillen tussen compulsieve en niet-compulsieve gebruikers
- Opdeling vragen:
 - Ma, Di, Do, Vr
 - Wo
 - Za, Zo

Rôle des parents/ Rol van de ouders

- Règles et accords concernant l'usage de l'ordinateur et d'internet ?
 - Quelles sont ces règles ?
 - Degré de contrôle
 - Attitude des jeunes par rapport aux règles et aux accords.
- Analyser l'influence sur :
 - Le temps consacré à internet
 - Les types d'usage d'internet
 - L'usage compulsif d'internet
- Regels en afspraken rond computer- en internetgebruik
 - Welke regels en afspraken?
 - Mate van controle
 - Houding jongeren t.a.v. de regels en afspraken
- Onderzoeken van invloed op :
 - Tijd gependeed op internet
 - Soorten internetgebruik
 - Compulsief internetgebruik

Personnalité et bien-être psychosocial/ Persoonlijkheid en psychosociaal welbevinden

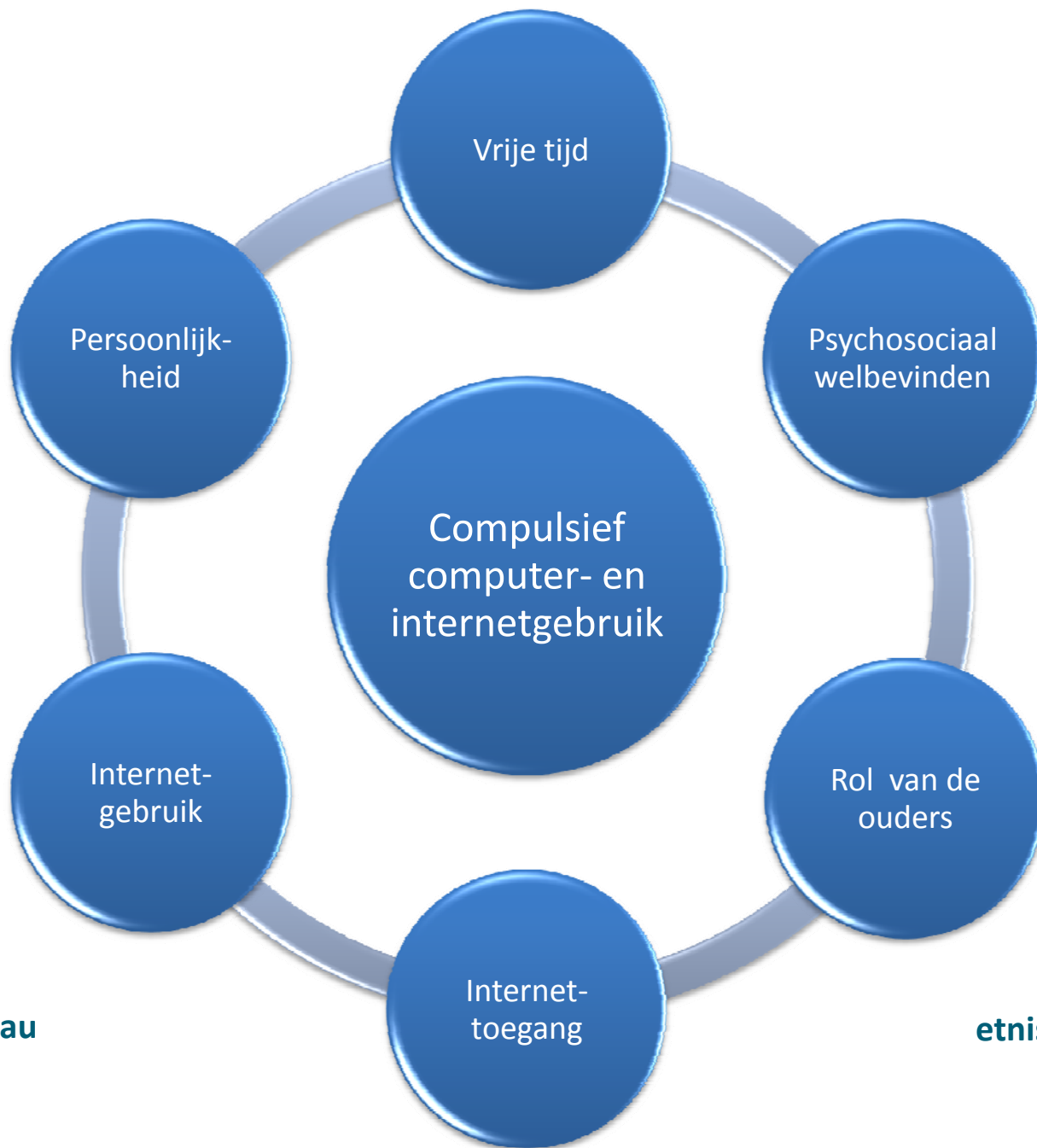
- Influence sur l'usage (compulsif) d'internet:
 - Big Five: extraversion, ouverture à l'expérience, agréabilité, conscience et névrosisme
 - Sentiment de solitude
 - Estime de soi
 - Contrôle de sa propre vie
 - Attitude par rapport à ses propres résultats scolaires
- Invloed op (compulsief) internetgebruik:
 - Big five: extraversie, openheid, nauwkeurigheid, meegaandheid en neurotiscisme
 - Eenzaamheid
 - Zelfwaardering
 - Controle over eigen leven
 - Houding t.a.v. eigen schoolprestaties

Caractéristiques sociodémographiques/ Socio-demografische kenmerken

- Examiner pour chaque concept les différences sur la base du/de :
 - Sexe
 - Age
 - Niveau scolaire
 - Origine ethnique
- Voor alle concepten verschillen nagaan op basis van:
 - Geslacht
 - Leeftijd
 - Schoolniveau
 - Etnische afkomst

geslacht

leeftijd



Persoonlijkheid

Vrije tijd

Psychosociaal welbevinden

Compulsief computer- en internetgebruik

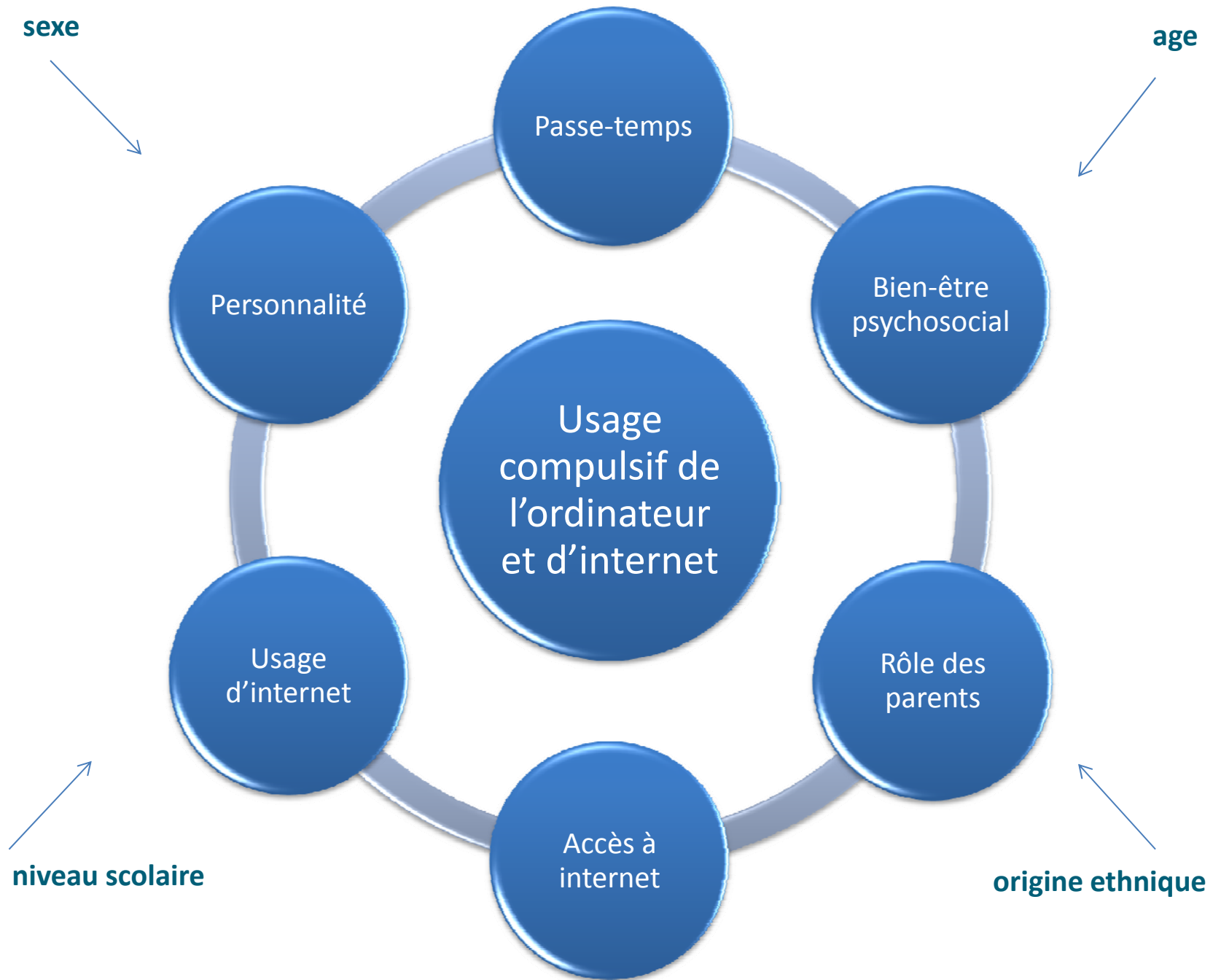
Internetgebruik

Rol van de ouders

Internettoegang

schoolniveau

etnische afkomst



Feedback comité

- Concepts
- Choix des questions
- Choix des échelles
- Adaptation aux adolescents
- Longueur du questionnaire
- Questions/ concepts manquants
- Concepten
- Keuze vragen
- Keuze schalen
- Afstemming op jongeren
- Lengte vragenlijst
- Ontbrekende vragen/concepten

5. Planning des tâches prévues jusqu'à septembre 2012

Planning toekomstige taken tot september 2012

- Inventaire de la littérature scientifique (date de fin prévue: juillet)
- Inventaire de l'offre de soins en Flandre et en Wallonie (date de fin prévue: juillet)
- Comparaison des réponses au CIU/CCU dans d'autres pays (date de fin prévue: juillet)
- Sélection échantillon récits de vie
- Enquête écoles (date de fin prévue: juin)
- Enquête en ligne (date de fin prévue: août)
- Analyse statistiques des données (date de début prévue: septembre)
- Recueil, transcription et analyses des récits de vie (date de début prévue: juillet)
- Inventaris wetenschappelijke literatuur (einde: juli)
- Inventaris zorgaanbod in Vlaanderen en Wallonië (einde: juli)
- Vergelijking aanpak CIU/CCU in andere landen (einde: juli)
- Selectie personen life histories
- Enquête scholen (einde: juni)
- Online enquête (einde: augustus)
- Statistische analyse gegevens (start: september)
- Verzamelen, transcriptie en analyse life histories (start: juli)

| Work Package | Tâche | Avril | Mai | Juin | Juillet | Août | Septembre |
|---|---|-------|-----|------|---------|------|-----------|
| WP1 Phase préparatoire | Inventaire de la littérature | X | X | X | X | | |
| | Inventaire de l'offre de prévention CIU/CCU en Belgique | X | X | X | X | | |
| | Comparaison des réponses au CIU/CCU dans d'autres pays | X | X | X | X | | |
| | Sélection échantillons récits de vie | X | | | | | |
| WP2 Phase empirique quantitative/qualitative | Enquêtes écoles | X | X | X | | | |
| | Enquête en ligne | | | | X | X | |
| | Analyse statistique des données | | | | | | X |
| | Recueil, transcription et analyse des récits de vie | | X | X | X | X | X |
| | | | | | | | |

Tableau reprenant les tâches à accomplir jusqu'à la prochaine réunion avec le comité d'accompagnement en septembre 2012

6. Questions et discussion générale

Vragen en algemene discussie

Merci de votre attention.

Nous sommes à l'écoute de vos suggestions
et de vos questions

Bedankt voor uw aandacht.

We luisteren graag naar uw suggesties en vragen.

Annabelle Klein, Rozane De Cock, Pascal Minotte,
Jolien Vangeel et Omar Rosas

The logo for CRIDS, featuring the word "crids" in a lowercase, sans-serif font. The letters "c", "r", and "i" are in a teal color, while "d", "s", and the second "i" are in a dark grey color. The letters have a slight reflection effect below them.

CENTRE DE RECHERCHE INFORMATION, DROIT ET SOCIÉTÉ



KATHOLIEKE UNIVERSITEIT
LEUVEN

The logo for the Institut Wallon pour la Santé Mentale (IWISM). It features the acronym "IWISM" in a stylized, green, sans-serif font. The letters "I", "W", and "M" are connected by a thin line. Below the acronym is a stylized graphic of a person's head and shoulders in green, with a yellow sun-like circle above it. Below the graphic is the text "INSTITUT WALLON POUR LA SANTÉ MENTALE" in a smaller, green, sans-serif font.