



Peperduur
Kind vaccineren kost 68 keer meer dan in 2001
▶ 13



Minderhedenforum
Van Bellingen bewust op zoek naar controversie
▶ 15



'Vulnicura'
Gebroken hart domineert nieuwe plaat van Björk
▶ CULT 14

Vlaanderen, voor wie asiel én werk zoekt

Vluchtelingen hebben 90 procent meer kans op een job in het noorden van het land

SOFIE VANLOMMELE

Van 70.000 onderzochte vluchtelingen en asielzoekers die tussen 2000 en 2010 in België arriveerden, is vandaag een kwart aan het werk. De nieuwkomers hebben in Vlaanderen bijna dubbel zoveel mogelijkheden om aan werk te geraken dan in Wallonië.

Dat niet-Europese migranten, bijvoorbeeld gezinsherenigers, in Vlaanderen makkelijker aansluiting vinden bij de arbeidsmarkt dan in Brussel en Wallonië, was al duidelijk. Maar dat blijkt nu ook voor vluchtelingen en asielzoekers het geval te zijn. Een eerste grote studie in opdracht van het Federaal Migratiecentrum, naar liefst 70.000 asielzoekers die tussen 2000 en 2010 in ons land aankwamen, wijst uit dat zij in Vlaanderen 90 procent meer kans hebben op een job.

De economische omstandigheden zijn in het noorden van het land een stuk gunstiger en het gebied is meer verstedelijkt. Dat maakt werk zoeken gemakkelijker. Maar dat kan niet de enige verklaring zijn, zegt auteur Johan Wets (HIVA). "Ook de autochtone Belg heeft in Vlaanderen 50 procent meer kans op werk dan in Wallonië. Voor vluchtelingen ligt die kans op 90 procent."

Wets en mede-auteur Andrea Rea (ULB) wijzen op verschillen in het integratiebeleid. In Vlaanderen is dat sinds 2004 verplicht, met lessen maatschappelijke oriëntatie en Nederlands. In Franstalig België is er pas sinds 2009 een vrijwillig aanbod.

De 70.000 asielzoekers zijn mensen die wettig in ons land verblijven: erkende vluchtelingen, mensen die subsidiaire bescherming kregen, geregulariseerden. Het onderzoek legt het lange en hobbelige parcours bloot dat nieuwkomers moeten afleggen naar de arbeidsmarkt. Migrant en hun kinderen hebben het in ons land moeilijk, asielzoekers nog moeilijker. Van de 70.000 onderzochte nieuwkomers is vandaag een kwart aan het werk. Een kwart krijgt een uitkering zoals een leefloon, bijna 6 procent ontvangt een werkloosheidsuitkering, 1,5 procent werkt als zelfstandige. Bijna vier op de tien heeft officieel geen enkel inkomen.

Allerlaatste vangnet

"Hoe langer ze in België verblijven, hoe groter de kans dat ze werk vinden", zegt Wets. Dat is logisch: nieuwkomers leren de taal, volgen eventueel een opleiding, bouwen een netwerk uit. Een blik op het parcours van vluchtelingen die erkend zijn tussen 2003 en 2006 maakt dat duidelijk (zie grafiek). Aanvankelijk krijgt 57 procent een leefloon, vier jaar later is dat gedaald naar minder dan de helft. Het percentage dat werkt is in dezelfde periode meer dan verdubbeld, van 19 procent naar 55 procent.

Dat is opmerkelijk: waar het leefloon voor Belgen vaak functioneert als een allerlaatste vangnet, werkt het voor nieuwkomers als een hefboom. "Ze vinden wel aansluiting bij de arbeidsmarkt", zegt Wets, "maar het gaat zeer traag en hun positie is kwetsbaar."

Het onderzoek toont ook aan dat hoe sneller



de vluchteling of asielzoeker aan het werk gaat, hoe groter de kans dat hij of zij aan het werk blijft. Tussen 2007 en 2009 mochten asielzoekers niet werken, en die gevolgen hebben zich jaren laten voelen. Op dit moment mogen ze in Vlaanderen na vier maanden in de procedure Nederlands leren en een inburgeringscursus volgen. Na zes maanden kunnen ze aan het werk.

3D-jobs

Volgens staatssecretaris voor Asiel en Migratie Theo Francken (N-VA) neemt de gemiddelde asielprocedure, inclusief beroep, vandaag zes maanden in beslag. "Wie erkend wordt, moet meteen aan inburgering beginnen. Wie een negatieve beslissing krijgt, heeft dan niet nodeeloos Nederlands geleerd. We zien op dit moment Syriërs die al na twee weken een beslissing krijgen. Die regeling zit wat mij betreft goed, al blijven we inzetten op kortere procedures."

Francken noemt de studie baanbrekend. "Dergelijk langetermijnwerk is zeldzaam, want dit kost veel tijd en geld." Dat de werkzaamheidsgraad onder vluchtelingen en asielzoekers eerder

laag ligt, wijt hij onder andere aan de problemen bij het erkennen van buitenlandse diploma's, een bevoegdheid van de gewesten. "We weten dat heel wat mensen ondergekwificeerd werken."

De studie vertelt niet welke jobs de vluchtelingen uitoefenen, of wat het opleidingsniveau van de nieuwkomers is. Eerder onderzoek van Wets toonde wel aan dat zij oververtegenwoordigd zijn in de zogenaamde 3D-jobs: *dirty, dangerous, demeaning* (vuil, gevaarlijk, vernederend), zoals in de tuinbouw, de afvalverwerking en de poetssector.

▶ Het onderzoek legt het lange en hobbelige parcours bloot dat nieuwkomers moeten afleggen naar de arbeidsmarkt.

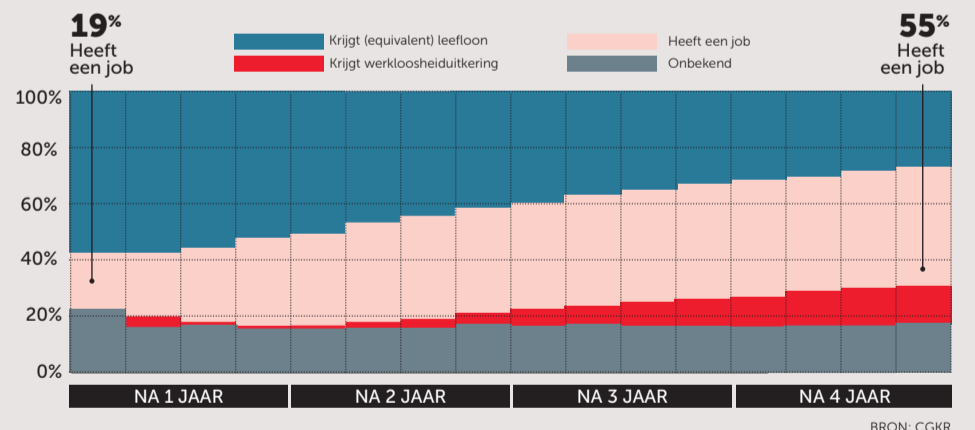
© BAS BOGAERTS

'Ze vinden wel aansluiting bij de arbeidsmarkt, maar het gaat zeer traag en hun positie is kwetsbaar'

JOHAN WETS (HIVA)
AUTEUR ONDERZOEK

Werksituatie vluchtelingen

Erkend tussen 2003 en 2006



Telenet-CEO: 'Niemand krijgt speciale behandeling'

Telenet wil tienduizenden klanten een bezoek brengen, om hun tv-, telecom- of mobiele diensten op punt te stellen. Topman John Porter ontkent dat dit een reactie is op de heisa rond tariefverhogingen en de petitie van 60.000 klanten.

Klanten die lieten weten een probleem te hebben, die niet alle diensten 100 procent kunnen gebruiken of die nog met verouderde installaties zitten, krijgen

sinds september een gratis check-up. Een installateur gaat na hoe je weer het maximum kunt halen uit de producten en diensten van Telenet. 10.000 klanten kregen al iemand op bezoek. Tegen deze zomer wil het kabelbedrijf dat tempo opdrijven tot 500 bezoeken per dag. Daarvoor wordt extra personeel aangenomen.

"We willen met al onze klanten spreken, om te bekijken wat hun probleem is", zegt CEO John Porter. "Want in negen van de tien gevallen blijkt dat we tot

een oplossing kunnen komen." De topman heeft het dan ook moeilijk met de bijna 60.000 klanten die de onlinepetitie tegen de prijsverhogingen voor enkele bundels ondertekenden. "We kunnen niets voor hen doen als ze zich niet kenbaar maken. Bovendien is het opvallend hoe agressief mensen zijn op sociale media.

"Ik snap zelfs niet waarom onze concurrenten meedoen aan de groepsofferte. Daarmee loop je het risico de overige 98 procent van je klanten te irrite-

▶ CEO John Porter: 'Waarom zouden we iets speciaals voor je doen als je een Facebook-pagina ondertekent?'

© BELGA



ren. Waarom zou je een speciale behandeling moeten krijgen omdat je een Facebookpagina ondertekent? Zo kan iedereen - ouderen, slechtzienden, jonge gezinnen - een reden vinden om een speciale behandeling te krijgen. En waar eindigt het dan?"

Beter communiceren

Porter geeft wel toe dat Telenet een hele hoop heisa had kunnen vermijden door beter te praten met klanten. "We hadden beter moeten communiceren", zegt hij. "Waar we kunnen, hebben

we wel altijd tarieven verlaagd. Algemeen genomen zagen de meeste klanten hun totale telecomkost daardoor net dalen.

"Maar we moeten mensen beter informeren over de uitdagingen waar ons bedrijf voor staat. We moeten investeren in ons netwerk om vandaag mee te kunnen, maar ook om klaar te zijn voor de toekomst. Ik denk dat ook onze concurrenten op termijn hun prijzen zullen moeten optrekken omdat het netwerkgebruik overal sterk toeneemt." (HLN)

REUZEN MAKEN OPWACHTING OP VLAAMSE SNELWEGEN

Eerste supertruck rijdt

Hij zal bier vervoeren, de eerste supertruck op Vlaamse wegen. Transportbedrijf Ninatrans kreeg de primeur om met de wegrees tussen Leuven en Antwerpen te gaan rijden.



Achterliggers worden met een bordje gewaarschuwd. ©gdw



Truckers weten waarom de lengte – 25,25 meter – er soms wél toe doet. © Geertje De Waegeneer

VAN ONZE REDACTEUR

TOM YSEBAERT

BRUSSEL | De aanloop is lang geweest maar gisteren ging dan toch het Vlaamse proefproject met Langere en Zware Vrachtwagens (LZV's) van start. U kent ze wellicht beter als ecocombi's of supertrucks. Ze zijn 25,25 meter lang en wegen maximaal 60 ton. Een gewone vrachtwagen is 18,75 meter en weegt hoogstens 44 ton. Het Leuvense transportbedrijf Ninatrans bijt de spits af. Het zal voor brouwer AB InBev vervoer verzorgen tussen Leuven en de Antwerpse haven. Het traject loopt via de E40, over de Brusselse Ring en de E19 richting Antwerpse haven. Ecocombi's rijden al rond in Nederland, Denemarken en Zweden. Omdat Vlaanderen een heel specifiek wegennet en ruimtelijke ordening heeft, was er lang scepsis over hun nut hier. Benny Smets van Ninatrans ziet

SNEL

Op zes Vlaamse trajecten mogen transportbedrijven met ecocombi's of supertrucks gaan rijden. Het Leuvense Ninatrans start als eerste. Het gaat om een proefproject dat de impact op veiligheid, verkeer en milieu nagaat.

vooral de voordelen. Twee ecocombi's vervangen drie gewone vrachtwagens. Dat zal het aantal wagens op de weg terugdringen. 'Het meerverbruik is verwaarloosbaar zodat ze ook qua uitstoot van CO₂ goed scoren', zegt Smets. 'Als die voordelen er niet waren, zouden wij er niet mee beginnen.' Gemiddeld zouden ze de CO₂ met 27 procent reduceren en in het totaal

een kostenbesparing van 20 procent betekenen, laat de sectororganisatie Transport en Logistiek Vlaanderen (TLV) weten. TLV pleit meteen voor een versoepeling van de voorwaarden. Vlaams minister van Mobiliteit Ben Weyts (N-VA) liet in het Vlaams Parlement verstaan daar niet weigerachtig tegenover te staan, maar hij wil de resultaten van het proefproject afwach-

ten en de effecten op verkeersveiligheid, mobiliteit en milieu kennen.

De milieubeweging is tegen de supertrucks gekant, vanwege de veiligheidsrisico's en omdat het vracht op de weg houdt in plaats van alternatieven (water, spoor) te overwegen. 'Wij zijn niet voor méér wegvervoer, integendeel, wij hebben veel last van de files', zegt Smets.

'Maar voor sommige transporten is er geen alternatief voor de weg en dan kun je beter LZV's gebruiken.' Vanwege de veiligheid zijn de routes zo gekozen dat ze de bebouwde kom of kruispunten met kwetsbare weggebruikers vermijden. De bedrijven moeten attesten voorleggen dat ze remproeven hebben uitgevoerd en de chauffeurs een bijkomende opleiding hebben gevolgd.

ROBERT WILSON

Odéon-Théâtre de l'Europe

Les Nègres van Jean Genet

Een verrassend grandguignolstuk.

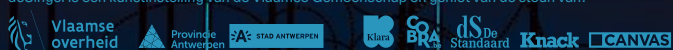
Bezwerend, intrigerend, confronterend.

zo 25, ma 26, di 27 en wo 28 jan 2015 | www.desingel.be

deSingel



deSingel is een kunstinstituut van de Vlaamse Gemeenschap en geniet van de steun van:



ASIEL

Kwart nieuwkomers aan het werk

Van 70.000 onderzochte vluchtelingen en asielzoekers die tussen 2000 en 2010 in België arriveerden, is vandaag een kwart aan het werk. De nieuwkomers hebben in Vlaanderen bijna dubbel zoveel mogelijkheden om aan werk te geraken als in Wallonië. Dat bericht *De Morgen*. Dat niet-Europese migranten, bijvoorbeeld gezinsherenigers, in Vlaanderen makkelijker aansluiting vinden bij de arbeidsmarkt dan in Brussel en Wallonië, was al duidelijk. Dat blijkt nu ook het geval te zijn voor vluchtelingen en asielzoekers. De economische omstandigheden zijn in het noorden van het land gunstiger en het gebied is meer verstedelijkt. Dat maakt werk zoeken gemakkelijker. (belga)

BIER

Pintje wordt 1,7 cent duurder

Een pint op café wordt binnenkort weer duurder. Dat komt doordat de grootste bierbrouwer, AB InBev, zijn prijs voor een vat bier verhoogt van 112 euro naar 115,47 euro (+ 1,7 cent per glas). Ook Alken-Maes verhoogt zijn prijs met 3 procent. De prijs gaat omhoog omdat AB InBev minder winst maakt, omdat de bierconsumptie vermindert. In de supermarkten verandert er voorlopig niets. Christine Mattheeuws van het Neutraal Syndicaat voor Zelfstandigen (NSZ) is boos. 'De prijzen verhogen omdat de vraag daalt. Als een ondernemer die logica zou volgen, is hij in de kortste keren failliet.' Zeven op de tien hercazaken zouden de prijsstijging niet doorrekenen 'terwijl de sector al op zijn tandvlees zit'. (pdd)

BRUGGE

Verplegers en politie beschoten

Een 41-jarige man heeft gisteren in Brugge met een balletjespistool geschoten op een ambulancier en twee verplegers. Dat bevestigt het parket van Brugge. Ook de politie werd beschoten, maar die kon de man uiteindelijk inrekenen. De schietpartij deed zich voor in een woning in Sint-Kruis (Brugge). Toen de hulpverleners aankwamen voor een spoedopname, werden ze beschoten door de patiënt. Een ambulancier en twee verplegers konden wegvluchten en verwittigden de politie. Ook de politie werd beschoten. De verdachte werd in het ziekenhuis verhoord. Het parket beslist vandaag of het de man voor de onderzoeksrechter zal brengen. (belga)

IMMIGRATION

“LA FLANDRE est un exemple d'intégration”

▶ Theo Francken rappelle aussi que le volet antiterroriste est devenu une de ses priorités

▶ L'intégration socio-économique des demandeurs d'asile et des réfugiés est longue mais possible en Belgique, selon les conclusions de l'étude Careers (voir ci-dessous). Secrétaire d'État N-VA à l'Asile et la Migration, Theo Francken réagit à ces résultats.

Qu'allez-vous retirer de cette étude ?

“Elle est très importante pour la politique belge. Évidemment, beaucoup de recommandations relèvent de compétences régionales. Aujourd'hui cependant, un demandeur d'asile peut travailler 6 mois après son arrivée. Faut-il que je revoie ce timing comme le sous-entend l'étude et que ces personnes puissent travailler encore plus vite ? Je ne le pense pas. Aujourd'hui, les procédures de demandes d'asile sont beaucoup plus rapides qu'avant. Je préfère mettre l'accent là-dessus.”

Justement, quel regard posez-vous sur les différentes politiques régionales ? L'étude, par exemple, encourage de faciliter la reconnaissance des diplômes, mais aussi de renforcer les structures d'intégration, sans spécialement rendre les parcours obligatoires.

“Faciliter la reconnaissance des diplômes est en effet un travail indispensable sur lequel nous avançons très concrètement en Flandre.

En Flandre également, et contrairement à la Wallonie, le parcours d'intégration est obligatoire. Cette obligation donne des résultats très positifs que l'étude vient souligner : l'insertion socio-économique des demandeurs d'asile et des réfugiés est plus facile en Flandre qu'en Wallonie. D'ailleurs, 90 % des personnes qui ont dû suivre un tel parcours sont satisfaites. Le parcours

flamand peut servir d'exemple pour les francophones.”

Malgré tout, tous ne parviennent pas à trouver un emploi, et certaines catégories de personnes, les mères célibataires par exemple, ont beaucoup plus de mal à s'intégrer.

“Il y a encore des défis énormes. Observez cependant que ces catégories sont les mêmes chez les réfugiés que chez les autochtones. Il y a donc un travail global à entreprendre. Pour les mères célibataires, je dois me pencher sur la question. Je n'ai pas encore de réponses concrètes à donner.”

“Le parcours flamand peut servir d'exemple pour les francophones”

L'étude Careers a étudié l'insertion socio-économique mais pas la qualité des professions occupées par les réfugiés et demandeurs d'asile. Une telle étude ne manquerait-elle pas à la Belgique ?

“Oui. Nous allons étudier sa

mise en place. Dans ce cadre toujours, la reconnaissance des diplômes obtenus à l'étranger est indispensable pour que les migrants puissent vraiment trouver du boulot en fonction de leurs qualifications.”

L'accompagnement dans le temps des demandeurs d'asile et des réfugiés est aussi un facteur important pour leur insertion socio-économique. C'est quelque chose que vous allez prendre en compte ?

“Oui. Le temps est indispensable pour apprendre les langues et pour que chacun puisse s'acclimater à notre pays. C'est évident. J'aimerais tout de même souligner que les résultats que nous avons désormais à notre disposition apportent une nuance essentielle à de trop nombreux préjugés qui font croire que les migrants ne travaillent jamais

et qu'ils vivent aux crochets de la société.

Depuis l'entame de votre mandat, vous accordez une importance particulière aux jihadistes non belges partis se battre depuis la Belgique. Les derniers événements vont-ils accroître ce volet de votre politique ?

“Tous les jours, mon cabinet travaille sur ce dossier. 10 à 15 % des combattants en Syrie qui sont partis depuis la Belgique n'ont pas la nationalité belge. Ils relèvent donc de mes compétences. Nous préparons une série de propositions de loi qui ne sont pas encore conclues, mais que je soumettrai la semaine prochaine. C'est un dossier prioritaire.”

Interview > Bosco d'Otreppe

55% des réfugiés au travail après 4 ans

Quatre ans après la reconnaissance de leur statut, 55 % des réfugiés ont trouvé un travail, ressort-il jeudi du projet Careers, une étude du SPP Politique scientifique (Belspo) et du Centre fédéral Migration, menée par l'ULB et la KUL.

“Le temps joue un rôle crucial dans leur insertion socio-économique. Plus vite ils s'insèrent sur le marché du travail, meilleure s'annonce leur carrière ultérieure”, indique Andrea Rea, de l'ULB.

Il ressort de l'étude qu'au moment de la reconnaissance de leur statut, 19 % des personnes sont actives (salariés, indépendants ou chômeurs). Le chiffre grandit à 55 % des personnes quatre ans plus tard. “Cela prouve que l'intégration au sein du marché du travail s'améliore avec le temps. Peu à peu, ces personnes entrent sur le marché du travail et contribuent au développement économique”, souligne M. Rea. “On peut parler de bons résultats si on les compare avec d'autres pays. La Belgi-

que se trouve dans la moyenne.”

Mais l'étude pointe également quelques faiblesses dans le système. La situation familiale et le sexe influencent la trajectoire professionnelle des réfugiés. Les femmes célibataires avec enfants sont ainsi plus susceptibles de bénéficier de l'aide sociale tout au long de leur carrière que les femmes en couple avec ou sans enfants et que les femmes célibataires sans enfants.

L'étude démontre également des différences entre le nord et le sud du pays. Le contexte économique en Flandre, où le taux de chômage est plus faible que dans les deux autres Régions, offrirait de meilleures perspectives d'emploi, ce qui améliorerait les chances des réfugiés sur le marché du travail.



▶ Le secrétaire d'État à la Migration Theo Francken vante le parcours d'intégration en Flandre. © PHOTO NEWS

55 Quatre ans après la reconnaissance de leur statut, 55 % des réfugiés ont trouvé un travail.

- Quelles sont les chances d'insertion socio-économique pour un demandeur d'asile ou un réfugié ?

- Une étude livre des résultats encourageants.

- Les chances de certains restent cependant minces.

La Belgique est accueillante, mais peut progresser

Une majorité de réfugiés finissent par trouver du travail en Belgique

Quelles sont les chances pour un demandeur d'asile ou pour un réfugié de pouvoir s'intégrer dans le monde du travail belge? Le défi est-il possible?

Pour la première fois, une étude a tenté de se pencher sur ces questions. Grâce à la plus grande base de données jamais produite en Belgique dans le cadre d'une telle recherche, elle a délivré des résultats encourageants que "La Libre" a pu découvrir en exclusivité, et qui seront présentés ce jeudi aux autorités du pays.

Ainsi, l'étude "Careers" menée par des chercheurs de l'ULB (Andrea Rea et Barbara Herman) et de la KU Leuven (Johan Wets), et soutenue par le SPP Politique scientifique et le Centre fédéral Migration a suivi sur plusieurs années la trajectoire socio-économique des 108 856 personnes qui ont demandé l'asile entre 2001 et 2010.

Des insertions notables

"Ce qui est encourageant, expliquent d'emblée Andrea Rea et Barbara Herman, c'est d'observer que malgré les difficultés qu'ont dû traverser ces demandeurs d'asile et ces réfugiés, malgré les situations dramatiques qu'ils ont dû fuir, et malgré leur arrivée dans un pays qu'ils ne connaissent pas, leur taux d'activité est tout de même élevé".

L'étude révèle en effet des chiffres intéressants. Ainsi, sur le panel des 108 856 personnes étudiées, les chercheurs se sont penchés sur l'évolution des carrières de 4 869 d'entre eux ayant obtenu le statut de réfugié entre 2003 et 2006, afin de les suivre trimestre par trimestre. Il en ressort qu'au moment de la reconnaissance de leur statut, seuls 19% d'entre eux sont actifs (salariés, indépendants ou chômeurs). Quatre ans plus tard, 55% d'entre eux le sont. "Bien sûr, on peut regarder le verre à moitié vide ou à moitié plein et se dire qu'il en reste beaucoup qui n'ont pu trouver du boulot. Pour autant, ces chiffres prouvent que l'intégration au sein du marché du travail s'améliore avec le temps", explique Barbara Herman.

Ces chiffres, expliquent encore les chercheurs de l'ULB, correspondent au taux d'activité de la population belge d'origine étrangère active sur le marché du travail. De plus,

ils sont identiques ou supérieurs par rapport aux chiffres disponibles au niveau international. La Belgique n'est donc pas un mauvais élève.

L'indispensable accompagnement

Directeur adjoint du Centre fédéral Migration, Patrick Charlier juge que "si ces résultats ne sont pas alarmistes, ils demeurent préoccupants. Certaines catégories de la population sont moins favorisées".

63%

CARRIÈRE ACTIVE

Une grande majorité de la population étudiée a une carrière active (34%) ou progressivement active (29%). Parmi eux cependant, on compte une proportion croissante (+/- 10%) de chômeurs (le chômage étant un statut actif sur le marché du travail).

L'insertion sur le marché du travail a en effet ses victimes. Parmi elles, les femmes célibataires sont beaucoup moins susceptibles d'avoir une carrière totalement active sur le marché du travail que les femmes en couple et, bien sûr, que les hommes. "C'est la preuve, explique Andrea Rea, que pour certaines catégories de la population, nous devons mettre en place des structures d'aide spécifiques". "De même, insistera plus tard le chercheur, il est capital de pouvoir continuer d'aider les personnes qui reçoivent le statut de réfugié. Souvent, lorsqu'ils obtiennent ce statut, on les abandonne en oubliant que c'est pour eux un nouveau départ".

Un pan très intéressant de l'étude pointe aussi les facteurs qui facilitent l'insertion socio-économique. Parmi ceux-ci, on notera le parcours d'intégration (voir ci-contre), la naturalisation, mais aussi la possibilité pour les demandeurs d'asile de pouvoir travailler durant la procédure de demande d'asile, c'est-à-dire durant l'étude de leur dossier. "Ce constat est très clair, note Patrick Charlier. Plus vite les demandeurs d'asile ont la possibilité de travailler, plus facile sera leur intégration".

1,6

AIDE SOCIALE

Pour une personne dépendant de l'aide sociale en Flandre, on en trouve 1,6 en Wallonie. La probabilité qu'un (ancien) demandeur d'asile dépende de l'aide sociale à Bruxelles est de 3,5% inférieure à celle relevée pour la Wallonie, explique l'étude.

de suite. N'oublions pas que leur statut leur assure avant tout une protection. Ce sur quoi nous insistons, conclut Andrea Rea, c'est que l'accompagnement de ces demandeurs d'asile ou réfugiés soit renforcé au sein des structures existantes, et que les personnes aux statuts les plus précaires obtiennent une aide spécifique. Je pense particulièrement aux mères célibataires".

Bosco d'Otreppe

Épinglé

S'installer en Flandre est plus facile

Pour un demandeur d'asile ou un réfugié, ne plus dépendre de l'aide sociale en Flandre est plus facile qu'en Wallonie. "Comment l'expliquer? Notre hypothèse est double, expliquent les chercheurs. Il y a bien entendu un facteur contextuel: le chômage est moindre en Flandre. Mais il y a aussi une explication structurelle: il existe un parcours d'intégration obligatoire en Flandre", le fameux "inburgering". "Si ce parcours n'est pas obligatoire dans la partie francophone du pays, ce n'est pas par choix idéologique, mais budgétaire, explique Andrea Rea. Les francophones ne pourraient jamais financer l'ensemble d'un cursus d'intégration comme c'est le cas en Flandre".

Épinglé

L'importante reconnaissance des diplômes

Si Patrick Charlier insiste sur un point en particulier pour faire progresser l'insertion socio-économique des demandeurs d'asile et des réfugiés, c'est sur la reconnaissance et l'équivalence des diplômes étrangers.

"Beaucoup de ces personnes ne peuvent accéder à des métiers qui leur correspondraient au mieux, uniquement parce que le diplôme qu'ils ont obtenu dans leur pays d'origine n'est pas reconnu en Belgique. C'est un obstacle administratif important qu'il faudrait résoudre car cela freine l'insertion de ces personnes. De plus, pour la Belgique, ce sont aussi des talents perdus."

Ça chauffe à la tête du FDF

■ Présidence : Maingain appelle Clerfayt à se dévoiler.

La campagne pour l'élection présidentielle a démarré au FDF, mais elle ne se joue pas pour l'heure qu'avec un unique candidat, Olivier Maingain, président sortant. Celui-ci s'est déclaré la semaine dernière, incommodant visiblement Bernard Clerfayt, député bourgmestre de Schaerbeek qui se confiait hier à nos confrères de "L'Echo". Il juge "malsain qu'Olivier Maingain ait annoncé qu'il préempte l'élection présidentielle, alors qu'il est dans sa vingtième année de présidence". Bernard Clerfayt ne se déclare pas candidat pour autant. "J'ai toujours dit que je pourrais être candidat pour autant qu'il y ait un soutien et une volonté d'autre chose", dit-il. Il n'a pas souhaité répondre, jeudi, aux questions de "La Libre".

Les esprits s'échauffent-ils au FDF ? Olivier Maingain prend acte "dans la sérénité et dans un esprit d'apaisement", confie-t-il. "Mais si Bernard Clerfayt estime pouvoir incarner le renouvellement du parti, qu'il le dise. Il est libre de se porter candidat et d'amener un débat de fond dans le respect de chacun comme ça avait été le cas avec Emmanuel De Bock (le challenger d'Olivier Maingain lors de la dernière élection présidentielle, Ndlr) et comme le veut la tradition du parti".

Bernard Clerfayt attend visiblement que les modalités de l'élection soient fixées avant de se prononcer. Les appels à candidatures seront envoyés incessamment, assure-t-on au FDF alors que jeudi, Isabelle Noël, une habitante de Thuin, se portait candidate à la présidence wallonne du parti. La semaine dernière, Emmanuel De Bock, chef de groupe FDF au Parlement bruxellois, se portait candidat à la présidence bruxelloise du parti. L'élection est prévue le 8 mars. Les nouveaux statuts du parti prévoient une présidence nationale et deux présidences régionales.

M. Co.

"La Flandre est un exemple d'intégration"

■ Theo Francken rappelle aussi que le volet antiterroriste est devenu une de ses priorités.

Entretien **Bosco d'Otreppe**

L'intégration socio-économique des demandeurs d'asile et des réfugiés est longue mais possible en Belgique révélait l'étude Careers présentée ce jeudi dans La Libre. Secrétaire d'État N-VA à l'Asile et la Migration, Theo Francken réagit à ces résultats.

Qu'allez vous retirer de cette étude ?

Elle est très importante pour la politique belge. Évidemment, beaucoup de recommandations relèvent de compétences régionales. Aujourd'hui cependant, un demandeur d'asile peut travailler 6 mois après son arrivée. Faut-il que je revoie ce timing comme le sous-entend l'étude et que ces personnes puissent travailler encore plus vite ? Je ne le pense pas. Aujourd'hui, les procédures de demandes d'asile sont beaucoup plus rapides qu'avant. Je préfère mettre l'accent là-dessus.

Justement, quel regard posez-vous sur les différentes politiques régionales ? L'étude, par exemple, encourage de faciliter la reconnaissance des diplômes, mais aussi de renforcer les structures d'intégration, sans spécialement rendre les parcours obligatoires.

Faciliter la reconnaissance des diplômes est en effet un travail indispensable sur lequel nous avançons très concrètement en

Flandre.

En Flandre également, et contrairement à la Wallonie, le parcours d'intégration est obligatoire. Cette obligation donne des résultats très positifs que l'étude vient souligner : l'insertion socio-économique des demandeurs d'asile et des réfugiés est plus facile en Flandre qu'en Wallonie. D'ailleurs, 90 % des personnes qui ont dû suivre un tel parcours sont satisfaites. Le parcours flamand peut servir d'exemple pour les francophones.

Malgré tout, tous ne parviennent pas à trouver un emploi, et certaines catégories de personnes, les mères célibataires par exemple, ont beaucoup plus de mal à s'intégrer.

Il y a encore des défis énormes. Observez cependant que ces catégories sont les mêmes chez les réfugiés que chez les autochtones. Il y a donc un travail global à entreprendre. Pour les mères célibataires, c'est vrai que je dois encore me pencher sur la question. Je n'ai pas encore de réponses concrètes à donner.

L'étude Careers a étudié l'insertion socio-économique mais pas la qualité des professions occupées par les réfugiés et demandeurs d'asile. Une telle étude ne manquerait-elle pas à la Belgique ?

Oui. Nous allons étudier sa mise en place. Dans ce cadre toujours, la reconnaissance des diplômes obtenus à l'étranger est indis-

pensable pour que les migrants puissent vraiment trouver du boulot en fonction de leurs qualifications.

L'accompagnement dans le temps des demandeurs d'asile et des réfugiés est aussi un facteur important pour leur insertion socio-économique. C'est quelque chose que vous allez prendre en compte ?

Oui. Le temps est indispensable pour apprendre les langues et pour que chacun puisse s'acclimater à notre pays. C'est évident. J'aimerais tout de même souligner que les résultats que nous avons désormais à notre disposition apportent une nuance essentielle à de trop nombreux préjugés qui font croire que les migrants ne travaillent jamais et qu'ils vivent au crochet de la société.

Depuis l'entame de votre mandat, vous accordez une importance particulière aux jihadistes non belges partis se battre depuis la Belgique. Les derniers événements vont-ils accroître ce volet de votre politique ?

Tous les jours mon cabinet travaille sur ce dossier. 10 à 15 % des combattants en Syrie qui sont partis depuis la Belgique n'ont pas la nationalité belge. Ils relèvent donc de mes compétences. Nous préparons une série de propositions de loi qui ne sont pas encore conclues, mais que je soumettrai la semaine prochaine. C'est un dossier prioritaire.

"Le dossier syrien est devenu un dossier prioritaire pour mon cabinet."



THEO FRANCKEN
Secrétaire d'État à l'Asile et la Migration (N-VA).

ÉTATS grippaux? Aussitôt OscilloCoccinum
fièvre frissons courbatures maux de tête

MÉDICAMENT HOMÉOPATHIQUE
Demandez conseil à votre pharmacien.
Pas d'utilisation prolongée sans avis médical.
Lire attentivement la notice dans l'emballage.
Le principe actif est : Anas barbariae hepatis et cordis extractum 200K.

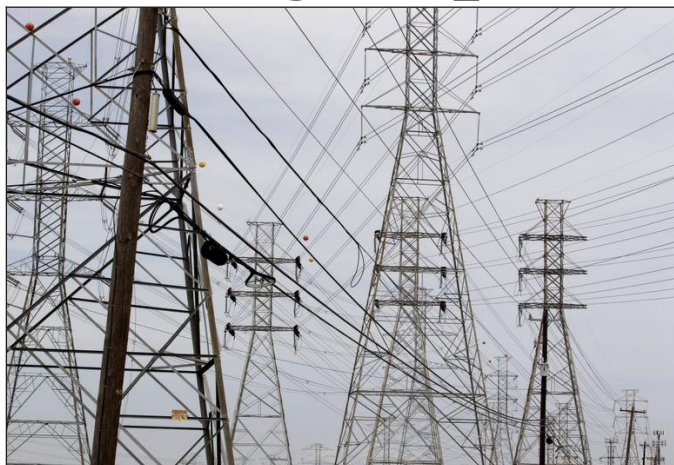
POUR TOUTE LA FAMILLE

BOIRON

Les industriels appellent à un cadre énergétique clair

BRUXELLES La Fédération des consommateurs industriels d'énergie et Electrabel demandent aux autorités d'établir un cadre énergétique clair et suffisamment stable pour permettre les investissements.

Sept Belges sur dix ne s'attendent pas à des périodes de délestage cet hiver, selon un sondage réalisé pour le compte de la fédération des consommateurs industriels d'énergie (Febeliec) et effectué au début de l'hiver. Trois personnes sur quatre jugent la médiatisation autour de ce sujet excessive. Mais ce coup de sonde commandé ajoute aussi que 69% des personnes interrogées pensent que les entreprises seront tentées de quitter la Belgique sans la garantie d'une meilleure stabilité énergétique. Soixante-trois pour cent estiment de plus que si les pouvoirs publics ne se mobi-



Belga / N. Maeterlinck

lisent pas sur ce point, des pertes d'emploi seront inévitables. Cette subtile astuce de communication, sous couvert d'une enquête citoyenne, a permis à la Febeliec de plaider pour un approvisionnement stable en énergie des entreprises belges. Elle milite égale-

ment pour la concrétisation d'une norme énergétique pour les entreprises en Belgique. Cette norme qui prévoit que le prix de l'énergie ne dépasse pas celui des pays voisins, figure dans l'accord de gouvernement et les discussions vont donc pouvoir commencer, a

commenté la Febeliec.

Hier également, Electrabel, par la voix de son CEO, Philippe Van Troeye, a répété sa demande d'un cadre stable et clair qui permet d'investir dans de nouvelles capacités au cours des 15 prochaines années. «L'hiver 2014 n'est pas un 'one shot'. La possibilité de se retrouver face à la nécessité d'un délestage reste présente», a-t-il ajouté, soulignant que la situation sera «plus tendue» l'hiver prochain en raison de la fermeture attendue cette année de 1.600 MW d'unités au gaz.

Par ailleurs, si l'hiver que nous connaissons actuellement avait été aussi froid qu'en 2010-2011, la Belgique aurait déjà connu, en décembre et janvier, 25 jours de délestage, a estimé le cabinet de la ministre de l'Énergie Marie-Christine Marghem (MR). Le dispositif actuel contre le black-out est en outre insuffisant, révélait hier L'Écho. ■

EN BREF

Les autorités communales de Tournai ont décidé hier de fermer le complexe cinématographique Imagix de Tournai, qui accueillait depuis mardi le festival du film qui dérange «Ramdam». Hier le bâtiment avait dû être évacué à la suite d'indices relatifs à un éventuel attentat.

La grève nationale du 15 décembre dernier a coûté 2,3 millions € à la SNCB en termes de perte de revenus, a indiqué mercredi la ministre de la Mobilité Jacqueline Galant (MR).

La grande salle du Conservatoire de Bruxelles a été rouverte hier soir. L'incendie survenu lundi de la semaine passée a été circonscrit à la cage d'escalier qui mène à la loge royale. Cette dernière est complètement détruite.

La moitié des réfugiés au travail

BRUXELLES Quatre ans après la reconnaissance de leur statut, 55% des réfugiés ont trouvé un travail, ressort-il du projet CAREERS, une étude du SPP Politique scientifique (BELSPO) et du Centre fédéral Migration, menée par l'ULB et la KUL. Les chercheurs ont suivi pendant quatre mois le parcours de 4.869 individus ayant obtenu le statut de réfugié entre 2003 et 2006. «Le temps joue un rôle crucial dans leur insertion socio-économique. Plus vite ils s'insèrent sur le marché du travail, meilleure s'annonce leur carrière ultérieure», indique Andrea Rea, sociologue à l'ULB. Au moment de la reconnaissance de leur statut, 19% des personnes



AFP / G. Baker

sont actives (salariés, indépendants ou chômeurs). Le chiffre grandit à 55% des personnes quatre ans plus tard. Les chiffres dégagés par les chercheurs correspondent au taux d'activité de la population belge d'origine étrangère active sur le marché du travail. Parmi les faiblesses du système relevées dans l'étude, la situation familiale et le sexe influencent la trajectoire professionnelle des réfugiés. ■

Super frais Super prix



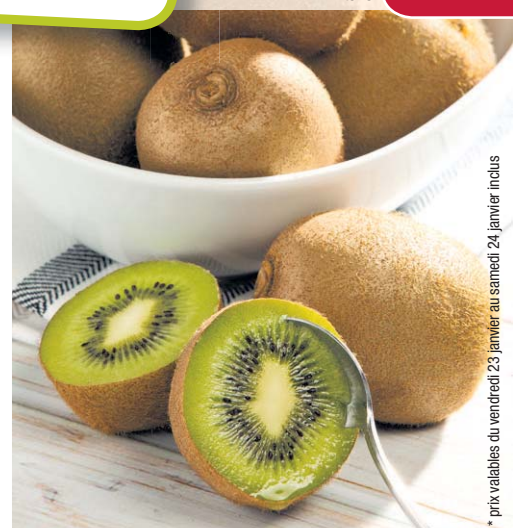
400 g
1.69*
(4.23/kg)
Tomates cerises roma en grappe
Espagne

1 kg
1.09*
Clémentines
Espagne

2 pcs
1.99*
Courgettes
Espagne

8 pcs
1.99*
Kiwi
Italie

Valable
vendredi et samedi



* prix variables du vendredi 23 janvier au samedi 24 janvier inclus

LE SERVICE DES VENTES DE LA DEFENSE
organise une vente CASH & CARRY

A YPRES le 27 janvier 2015
Quartier 1WM LEMAHIEU
Kemmelseweg 5 - 8900 IEPER
Tel: +32 (0) 57 22.78.96

A ZUTENDAAL le 17 février 2015
Vliegveld Zutendaal
Leutsestraat 34 - 3690 ZUTENDAAL
Tel: +32 (0) 89 61.81.71

A ROCOURT le 03 mars 2015
Quartier Maj IFM DUFOUR
Rue Lefebvre 50 - 4000 ROCOURT
Tel: +32 (0) 2 441.14.86

Inscription et visite du matériel le jour même de la vente
(08.00 - 10.00 Hr)
Début de la vente à 10.00 Hr

Catalogue **UNIQUEMENT** sur www.mil.be/sales

Renseignements supplémentaires
Service des Ventes
Rue d'Evere 1 - 1140 EVERE
Tél: +32 (0)2 701.67.37 - Fax: +32 (0)2 701.67.11
e-mail: mrmp-sales@mil.be

Tout le monde est le bienvenu - Particuliers et Entreprises

QUALITÉ SUPÉRIEURE - PRIX BAS