

AGORA PROSPECT

Eindverslag

Oktober 2004

**Noden en behoeften aan gegevens en nieuwe vormen van
gegevens inzameling rond arbeid. Inventariserende studie**

Peter van der Hallen, Steunpunt WAV, K.U. Leuven
Adinda Vanheerswyngheles, Point d'Appui TEF, ULB

I. Inleiding

I.1 Opdrachtomschrijving

Dit rapport ten behoeve van het AGORA initiatief van de Federale POD Wetenschapsbeleid wil, vanuit de eigenheid van het AGORA-programma, een invulling geven van de noden en behoeften aan gegevens en vormen van gegevensinzameling,-bewerking en -verwerking rond Arbeid .

Zoals geformuleerd in het lastenboek, betrof de opdracht het maken van een inventaris m.b.t. ARBEID van:

- wat reeds aan beschikbare gegevens bestaat in overheidsdatabanken, enquêtes e.a;
- welke technische, administratieve, juridische problemen of problemen van gelijk welke aard zich stellen met de bestaande databanken, enquêtes inzake verbetering en betere terbeschikkingstelling
- welke noden er binnen de overheidsadministraties zelf, bij de onderzoekers en binnen internationale instellingen leven;
- aangeven hoe de gegevens waaraan behoefte is kunnen verzameld worden via AGORA projecten

ARBEID definiëren we hier in ruime zin, het gaat niet enkel om gegevens over 'wie, wat en waar op en rond de arbeidsmarkt' maar ook over gegevens rond arbeidsinhoud, arbeidsvoorwaarden, arbeidsverhoudingen. Bovendien wensen we er ook voor te zorgen dat evoluties inzake diverse aspecten van en met betrekking tot het diversiteitsbeleid inzake arbeid en arbeidsmarkt beter in kaart kunnen gebracht. Meer variatie in participatie is immers het spoor dat dient bewandeld te worden en bewandeld wordt om binnen Europa de algemene arbeidsmarktparticipatie op het niveau te brengen dat door de Lissabon richtsnoeren wordt vooropgesteld.

In wat we zullen voorstellen als behoeften inzake data alsook als behoeften inzake ter beschikking stellen, bewerking en verwerking, zullen we natuurlijk rekening houden met wat de UN voorschrijft in haar code rond Fundamental Principles of Official Statistics, we citeren :

“Official statistics are expected, first and foremost, to give an accurate account of what is going on in society. Statistical offices must be able to provide relevant, reliable and up-to-date numerical information and support to decision makers....Official Statistics must be compiled according to scientific methods and internationally recorded classifications and definitions. Protection of suppliers data must be unconditional. ...Official statistics provide an indispensable element in the information system of a democratic society,

...serving the government, the economy and the public with data about the economic, demographic, social and environmental situation. To this end, official statistics that meet the test of practical utility are to be compiled and made available on an impartial basis by official statistical agencies to honour citizens' entitlement to public information."

(UN, Fundamental Principles of Official Statistics)

I.2 Waarom en welke gegevens over arbeid en arbeidsmarkt nodig?

I.2.1 Gewijzigde arbeidsmarktevoluties

Onderstaand citaat geeft zeer synthetisch en kwalitatief weer wat voor soort gegevens over arbeid en arbeidsmarkt nodig zijn en vanuit welk perspectief. Het citaat komt uit een essay dat het Nederlandse Centraal Bureau voor de Statistiek heeft gepubliceerd onder de titel 'Statistieken die tellen'. Aan een keur aan beleidsmakers werd gevraagd inspiratie, ideeën en behoeften te formuleren voor het CBS statistiekbeleid: aan welke statistiek heeft de samenleving de volgende vijf jaar behoefte?

"De sociaal economische beleidsagenda voor de nabije toekomst is bekend: versterking van het groeivermogen door verhoging van de arbeidsparticipatie en verhoging van de arbeidsproductiviteit. Tegen de achtergrond van een verouderende beroepsbevolking is de uitdaging een betere allocatie van leren, werken, zorgen en genieten over de individuele levensloop. Een voor goed beleid noodzakelijke analyse van de achterliggende keuzeprocessen vereist longitudinale gegevens (paneldata, cohortdata) met een bij voorkeur lange looptijd en waarbij diverse onderwerpen op individueel niveau kunnen gekoppeld worden: gegevens over huishoudsituatie en huishouddynamiek, gegevens over arbeidsmarktsituatie, loopbaanhistoriek en -dynamiek, gegevens over inkomensvorming, bijstandsstatistiek en vermogensvorming, gegevens over leefsituatie en gezondheid,.... ('Data bij de tijd', getuigenis F.Don, CPB, Nederland in CBS, Sturen op statistieken, Visies uit de Samenleving, 2004).

Zich bezinnen over de gegevens die nodig zijn om de dynamiek van de arbeidsmarkt te vatten en ze daardoor beter te kunnen sturen heeft klaarblijkelijk een hoge beleidsprioriteit, gezien verschillende statistiekinstellingen zich daarover al beraden hebben. Zo voerde de Britse National Statistics Office een review uit rond haar 'Framework for Labour Market Statistics vanuit volgende motivering: "*In the middle of the 20th Century, the labour market could predominantly be characterised in terms of (i) men working in manufacturing industries, doing a full time job and (ii) the unemployed finding work by registering, or , later on, by claiming benefits.*

But nowadays the labour market is far more heterogeneous. Employment is dominated by the service sector;

women play a major role in the labour market; flexible, 'non-traditional' working arrangements are the norm and there are multiple routes into employment. Also the area of labour market policy has become increasingly involved. Labour market statistics underlie a raft of different needs, including macro-economic policy, employment and welfare policies and employment relations policies. There is also a sub-national dimension, not least in relation to the statistical needs of the devolved administrations. Finally, there are a range of EU policy and other international requirements which shape the information we collect and the way in which we collect it"

I.2.2 Internationale context

Eén blik op de detaillistisch uitgewerkte indicatorenset voor de opvolging van het Lissabonproces volstaat bijvoorbeeld om ook voor ons land te moeten besluiten dat anno de 21^{ste} eeuw de nood aan gegevens over arbeid en arbeidsmarkt inderdaad in sterke mate wordt bepaald door het maatschappelijk-politiek beleidsperspectief van de actieve welvaartsstaat in zijn Europese context. Dit gegeven impliceert: longitudinale terugblik, individuen organisatiegebonden (dus micro-data), internationale vergelijkbaarheid, beleidsgericht karakter. Of zoals uitgedrukt door een andere door het CBS geraadpleegde bevoorrechte getuige: er is niet enkel nood aan beschrijvende statistiek maar ook aan vergelijkende (ifv internationale benchmarking) en aan probabilistische statistiek: wat verandert er in de levenspatronen, welke trends en patronen kunnen onderkend worden in overgangssituaties en veranderingssituaties.

Dit alles heeft duidelijk zijn repercussies naar het statistiekbeleid. Het NIS en de Hoge Raad voor de Statistiek hebben zich reeds gebogen over de impact van die veranderde vraag naar data. Getuige daarvan de omvangrijke inventaris van statistiekbehoeften op vraag van Europa die werd gepubliceerd en studies die uitbesteed werden rond o.a. een andere wijze van het voeren van volkstellingen en het inzamelen van in administratieve databanken ontbrekende gegevens zoals bv beroep en diploma. Op Europees niveau bv. bekijkt Eurostat of en hoe de LFS kan aangepast worden aan de stijgende en steeds meer gediversifieerde behoeften en gaat ook de eventuele meerwaarde na van het gebruik van administratieve data. Heel wat statistiekinstellingen buigen zich ook over de vraag rond de geanonimiseerde ter beschikking stelling van data voor micro-analyse op geïndividualiseerd niveau, daar enkel zulke analyses toelaten 'gedragpatronen' te detecteren. Dat soort informatie is nodig om vanuit 'levensloopperspectief

gerichte sturing te kunnen geven aan arbeidsmarktprocessen en arbeidsmarktparticipatie.

II. Beschikbare bronnen en gegevens over arbeid en arbeidsmarkt

II.1 Een globale, geïntegreerde benadering van de arbeidsmarkt

Soms lijkt de beschrijving van de socio-economische situatie op de arbeidsmarkt op een rondje cijferboksen: volgens de ene stijgt de werkgelegenheid met x procent, terwijl anderen met dezelfde cijfers proberen aan te tonen dat de werkgelegenheid is gedaald. Heeft ieder zijn waarheid en kan je dus inderdaad met statistieken alles bewijzen, ook dat een daling eigenlijk een stijging is? (Timmerman, K., van der Hallen, P., 1997)

Tegenstrijdige berichten over de arbeidsmarktsituatie zijn meestal te herleiden tot een verschil in gehanteerde bronnen, waardoor er een gelijkaardige maar niet volledig gelijklopende realiteit gemeten wordt.

De meeste landen, ook België, zijn dan ook de laatste jaren overgeschakeld naar een vorm van arbeidsrekeningen (Labour account). Een stelsel van arbeidsrekeningen is net zoals een stelsel van nationale rekeningen op te vatten als een geïntegreerd statistisch stelsel. Materiaal vanuit verschillende bronnen wordt in zulke arbeidsrekening op elkaar afgestemd. De gegevens die in zulk stelsel zijn opgenomen hebben betrekking op uniform afgebakende populaties volgens uniform afgebakende indelingen, duidelijk gedefinieerde begrippen en identiteitsrelaties tussen de bronnen. De basisbronnen voor zulke arbeidsrekening zijn drieërlei: waarnemingen bij bedrijven (bv. bedrijfsenquêtes), waarnemingen bij personen (meestal de (Europese) LFS en waarnemingen vanuit administratieve registraties. (Timmerman, K., van der Hallen, P., 1997)

In België werd door de FOD WASO reeds in het verleden baanbrekend werk verricht rond de integratie van arbeidsmarktgegevens via de 'Raming van de Beroepsbevolking' en werd in het kader van een AGORA project een voorstel van Arbeidsrekening uitgewerkt.

Als analytisch vertrekpunt voor deze opdracht en om inzicht te krijgen in wat aan gegevens voorhanden zou moeten zijn en of reeds voorhanden is, hebben we twee basisschema's opgesteld.

Schema 1 vormt een door ons samengesteld, ideaaltypisch schema van de basisvariabelen die de input vormen van systemen van arbeidsrekeningen. Het

geeft dus een overzicht (niet exhaustief) van de variabelen die via survey worden bevraagd of die uit administratieve bronnen worden gehaald en die gebruikt worden om een arbeidsrekening op te stellen.

In dit schema hebben we eveneens getracht voor gegroepeerde variabelen een aanduiding te geven van de bron (soort survey of administratieve databank) waarbinnen in de Belgische context dit soort gegeven momenteel op toegankelijke wijze kan teruggevonden worden.

De bedoeling van zulk schema (copy's van de originele schema's zijn opgenomen in bijlage) is dus het framework van zulke arbeidsrekening duidelijk te maken. Onder framework wordt verstaan:

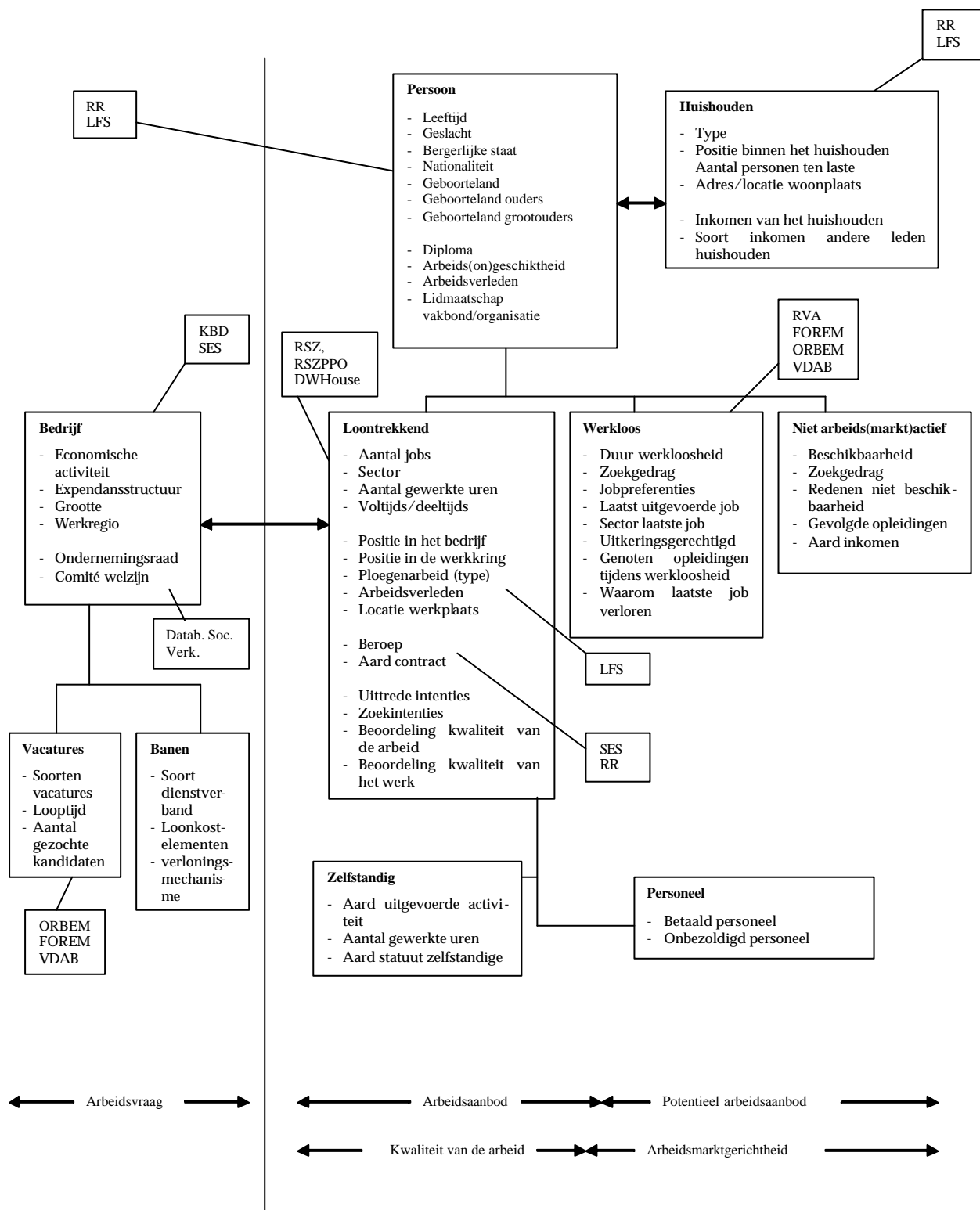
“the set of organising principles which support the compilation and presentation of a set of statistics. These principles relate to:

- *the concept and definitions underpinning the statistics*
- *the sources and methodologies used to derive them*
- *the structure and tables used for presenting them*
- *links with other areas of statistics”*

De Arbeidsrekeningsystemen van Nederland, Engeland en Australië hebben als voorbeeld gediend om dit schema op te stellen. Deze zijn geënt op wat internationaal gangbaar is.

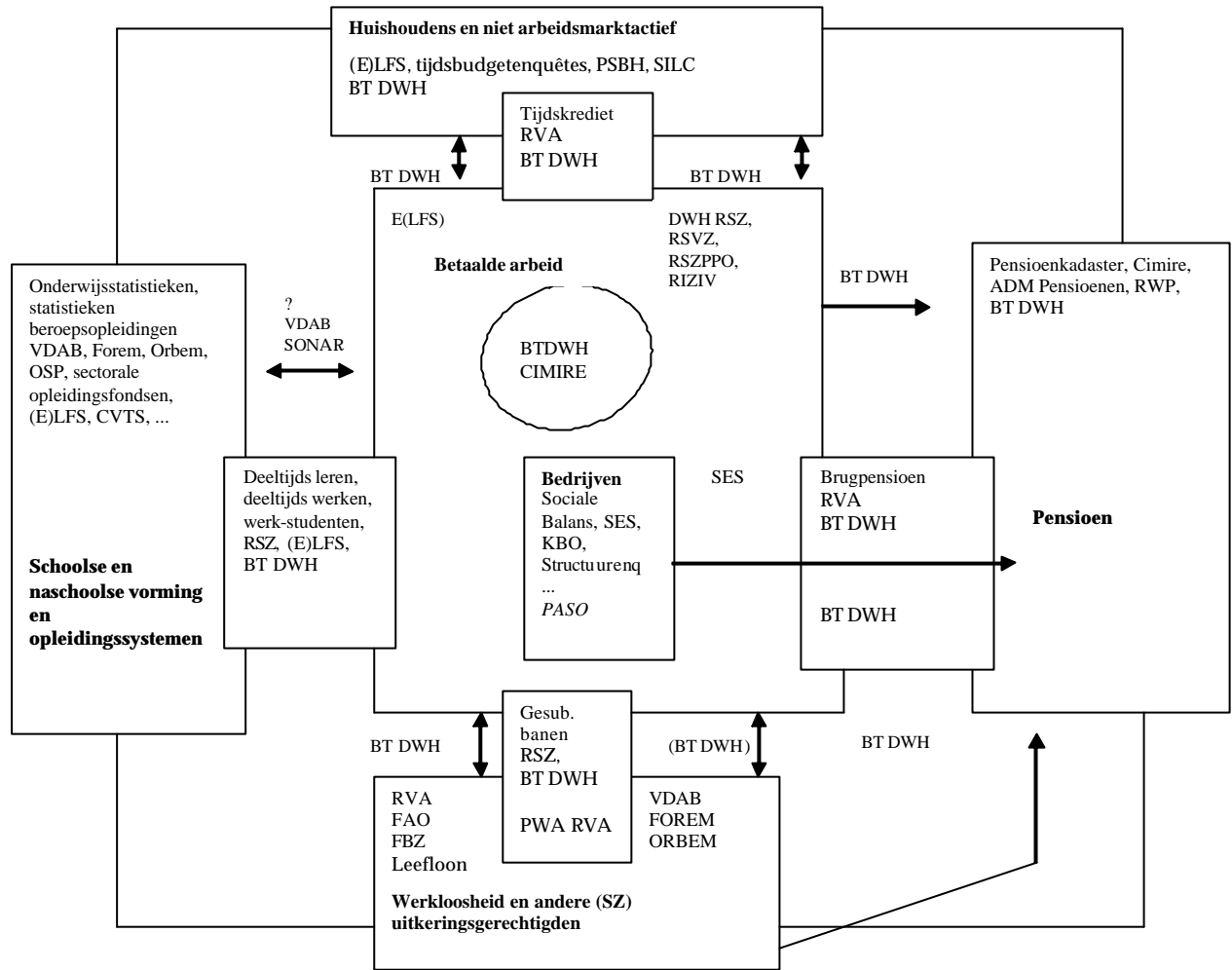
Schema 2 tracht het bestaande arsenaal aan bronnen over arbeid en arbeidsmarkt te vatten in een overzichtsschema. We hebben daarbij geopteerd voor het denkschema van G. Schmid over de Transitionele Arbeidsmarkt teneinde zo ook de al of niet beschikbaarheid van bronnen over overgangssituaties en veranderingssituaties op de arbeidsmarkt te kunnen duiden.

Schema 1. De ideaal typische 'input'variabelen ondersteunend aan een arbeidsrekeningsysteem



Bron: WAV/TEF, Samengesteld op basis van diverse buitenlandse bronnen

Schema 2. Ordening van de bestaande bronnen met arbeidsmarkt informatie vanuit het oogpunt van een transitionele arbeidsmarkt



Bron: Eigen bewerking Steunpunt WAV/Point d'Appui TEF

II.2 Enkele specifieke aandachtspunten

In het ideaaltypisch schema met betrekking tot de basisvariabelen die als input dienen voor een arbeidsrekeningsysteem (Schema 1) treden bij een eerste lezing een aantal items op de voorgrond die onze interesse en aandacht wekken:

- de aandacht in andere landen bij de **persoonsgebonden variabelen** voor herkomst en nationaliteit, arbeids(on)geschiktheid, arbeids(markt)ervaring en de link naar de gezins/huishoudcontext.
Naar gegevens rond etniciteit, arbeids(on)geschiktheid is zeker vraag in het licht van het diversiteitsbeleid, het non-discriminatiebeleid en het beleid inzake gelijkheid van kansen en bevordering van evenredige arbeidsdeelname. In onze bevraging benadrukten verschillende instanties dat de loopbaanhistoriek dringend in kaart moet gebracht. Ook de koppeling van arbeidsmarktsituatie aan de gezins/huishoudcontext is reeds sinds lang een beleidstopic vanuit de bekommernis de combinatie huishouden-arbeid beter te kunnen stroomlijnen.
- bij de variabelen m.b.t. **de werkenden** valt de aandacht op voor de inkomensproblematiek, de meerdere jobs, het vakbondslidmaatschap, de arbeidsuren, het aantal gewerkte uren etc. Opmerkelijk is ook de aandacht voor gegevens over de uittredeintenties van individuen.
- bij de variabelen m.b.t. **de werkzoekenden** is er de aandacht voor hun jobverwachtingen, het zoekgedrag, de redenen waarom de laatste job diende verlaten te worden, de werkaanbiedingen en natuurlijk de klassieker in verband met de duur van de werkloosheid.
- bij de variabelen m.b.t. **de niet beroepsactieven** zijn de vragen rond hun zoekgedrag en afstand tot de arbeidsmarkt van belang. In onze gesprekken werd beklemtoond dat de aandacht voor en beschikbaarheid over data m.b.t. de niet-beroepsactieven (hun afstand tot de arbeidsmarkt en hun zoekgedrag alsook de verklaring voor hun niet-participatie) zeker sterker dient te worden uitgebouwd in het licht van de actieve welvaartsstaatidee.
- in het luik **'bedrijf'** en **'banen'** de aandacht voor de eigendomspositie, de locatie, de soorten vacatures en m.b.t. de aangeboden banen de aandacht voor de eraan verbonden kostenproblematiek alsook de arbeidsproductiviteit. Ook

aandacht in de schema's voor het aspect **collectieve arbeidsverhoudingen** (ondernemingsraad, comité welzijn).

Heel wat van de in deze schema's vernoemde gegevens betreffen aandachtspunten waarnaar ook hier duidelijk vraag is maar die hier soms als behorende tot de privacy gerekend worden (denk aan allochtoon/autochtoon, vakbondslidmaatschap, inkomen), of (nog) niet voorhanden zijn op individueel niveau (werkpreferenties, zoekgedrag, jobaanbiedingen) of ondernemingsniveau (vacatures, arbeidskost, gewerkte uren, ...). We moeten vaststellen dat in de andere landen voor sommige variabelen een oplossing kon gegeven worden aan de mogelijke restricties in verband met de privacyschending én dat er geen restricties gelden om op het niveau van de persoon of de onderneming bepaalde variabelen, zoals bv. werkpreferenties, arbeidskost, gewerkte uren te bevragen en in globale statistieken te verwerken.

In onze gesprekken werd meermaals gevraagd naar anoniem gemaakte doch individu gerelateerde data over inkomen, kwalificaties en ervaring, beroepservaring, functie en hiërarchische positie binnen de werkkring alsook de nood beklemtoond aan data m.b.t. de dynamiek van het ondernemingsniveau- en ondernemingsgebeuren, de loonkosten- en arbeidskostenproblematiek, het verschil tussen ondernemingsniveau en vestigingsniveau, arbeidsduur, overuren, arbeidstijdstelsels/ploegenstelsels/premiestelsels, CAO-afspraken, stakingen, ... Aan dit soort gegevens, die in andere landen blijkbaar wel beschikbaar gesteld worden, leeft dus bij ons een grote, nog niet ingeloste nood!

Het tweede schema probeert de beschikbare bronnen te inventariseren (surveys, administratieve databanken) voor zgn. 'stocksituaties' en 'flowsituaties'.

De bronaanduidingen in de hoofdblokken -*de stocksituaties*- ('Huishoudens en niet-arbeidsmarktactief', 'Pensioen', 'Werkloosheid en andere (SZ) uitkeringsgerechtigden', 'Schoolse en naschoolse vorming en opleidingssystemen', 'betaalde arbeid') betreffen bronnen die veelal geaggregeerde beschrijvende statistiekdata genereren. Het gaat hierbij zowel om surveydata (de (E) LFS, PSBH, SILC, Structuurenquêtes) al of niet internationaal vergelijkbaar ((E) LFS is internationaal vergelijkbaar, de tijdsbudgetenquêtes bv. niet) alsook om al of niet geïntegreerde (DWH KSZ is een voorbeeld van geïntegreerde administratieve bron) administratieve bronnen (VDAB, Forem, Orbem, Onderwijsstatistieken, RVA, FAO, DWH KSZ...). Deze bronnen, vooral de LFS enquête alsook de

administratieve bronnen zijn vaak ook de basisbronnen voor een groot deel van de inputvariabelen uit schema 1 met betrekking tot een arbeidsrekeningsysteem.

De bronnen vermeld in de tussenblokken - *de flowsituaties* - geven informatie over overgangssituaties (bv brugpensioen als overgang naar het pensioen, deeltijds leren/deeltijds werken als overgang tussen onderwijs en arbeidsmarkt).

De bronnen vermeld naast pijlen in het schema duiden aan of er bronnen beschikbaar zijn die over de *in/uittrede en de transitie-situatie* tussen de arbeidsmarktposities iets kunnen

aanbrengen. De bronnen met betrekking tot de flowsituaties en deze met betrekking tot de in/uittrede-situaties en de transitie-situaties zijn naast de bronnen met betrekking tot de stocksituaties essentieel om de wisselwerking tussen vraag- en aanbod, van belang om de 'arbeidsrekening' te kunnen opstellen (dwz de rekening te kunnen maken).

Voorafgaand dient gesteld dat het uitermate belangrijk wordt dat diverse bronnen met elkaar kunnen gelinkt worden en dat **elk gegeven, van welke bron het ook komt, op individuele basis kan worden gelinkt via een unieke sleutel**, ook wanneer het gegevens vanuit een ondernemingscontext zijn. Heel wat gesprekspartners hebben erop gewezen dat het linken van een gegeven aan persoonskenmerken zoals **geslacht, leeftijd en nationaliteit** steeds meer en meer belangrijk wordt.

II.3 Globale bemerkingen

Verder kan bij het overlopen van dit schema 2 worden opgemerkt dat :

- de basistoepassingen van het DWH Arbeidsmarkt bij de KSZ een eerste opening hebben gegeven naar het beschikbaar maken van data rond overgangssituaties, combinatie van statuten op de arbeidsmarkt, loopbaanpatronen. Voor longitudinale loopbaanalyses zou moeten nagegaan wat CIMIRE aan beloften kan inhouden en of en zo ja hoe CIMIRE aan andere databanken kan gelinkt worden. Het belang van een goede analyse van de loopbaanhistoriek van individuen (deze in loondienst doch ook deze van de zelfstandigen), dat wil zeggen een historische reconstructie van hun activiteit (m.b.t. de arbeidsmarkt) naargelang de leeftijdsklasse waarin ze zich bevinden, is meermaals beklemtoond in de gesprekken.
- verschillende instanties hebben aangedrongen op het ter beschikking stellen van data voor analyses én voor een beperkte, systematische rapportering van

de trends van deze tot nu toe niet of te weinig gebruikte enquêtes en bronnen: denk aan de sociale balans de SES-enquêtes, de structuurenquêtes, de LFS voor wat bv de (Eurostat)modules en kwartaalresultaten betreft.

- het inzicht in een aantal arbeidsmarktmechanismen rond intrede (schoolverlaters) en rond verdere loopbaanuitbouw na een periode van werkloosheid en of bij- en omscholing zou sterk kunnen vergroot worden indien de individuele gegevens van de regionale bemiddelingsinstanties (VDAB, FOREM, ORBEM) op geanonimiseerde wijze zouden kunnen gekoppeld worden aan de gegevens die berusten in het DWH Arbeidsmarkt bij de KSZ . Aangedrongen werd na te gaan hoe deze gegevens via een koppeling met het DWH Arbeidsmarkt zouden kunnen ontsloten worden. Gezien het in een van de basistoepassingen van het DWH mogelijk is de werkzaamheid uit te splitsen naar nationaliteit, is een integratie van de data van de bemiddelingsinstanties zeker nuttig en noodzakelijk, om aspecten rond opvang, begeleiding en integratie in de arbeidsmarkt na begeleiding van de werkzoekenden o.a. naar vreemde nationaliteit te kunnen opnemen in de basisdata.
- inzichten over de intrede na het schoolverlaten zou systematischer kunnen worden verworven indien **schoolverlaters via het uniek identificeringsnummer** zouden kunnen **opgevolgd worden in hun zoekproces** naar een job en in hun eerste loopbaanstappen. Nu is er enkel een opvolging vanuit administratieve bronnen (bv. VDAB schoolverlatersstudie, geen inhoudelijke elementen over aard van de jobs, de aansluiting etc) of zijn er enkele schoolverlatersenquêtes gebeurd, waarvan de meeste recente initiatieven (zoals SONAR) wel de optie van een longitudinale cohorteopvolging hebben kunnen realiseren, doch aan zulke initiatief is wel een flink prijskaartje verbonden.
Daarom ook de vraag dit soort gegevens zo snel mogelijk ontsluitbaar te maken. gekoppeld aan de vraag naar een uitbouw van een register met betrekking tot de diploma's, de kwalificaties en de beroepservaring (zie verder)
- er weinig systematische kennis voorhanden is over het **functioneren van de vraagzijde van de arbeidsmarkt en de dynamiek in bedrijven/organisaties**. Hierbij werden dan vernoemd: gegevens over vacatures, knelpuntvacatures, wervingsgedrag, gegevens over verloning/beloning, gegevens over aantal gewerkte uren, gegevens over specifieke arbeidstijdstelsels, gebruik van

tijdelijke arbeid en uitzendarbeid, soorten ploegenstelsels,... Verschillende gesprekspartners wezen er ons op dat specifieke datasets met enige bedrijfsinformatie hierover tot nu toe niet ten gronde geanalyseerd worden (bv Sociale Balans, SES, Structuurenquête,...).

Grootscheepse bedrijvensurveys waarin deze themata aan bod komen zijn zeldzaam. Een belangrijk nieuw en vermeldenswaardig initiatief in die zin is de PASO survey (Panel Survey of Organisation) die reeds drie jaar na elkaar een panel van bedrijven in Vlaanderen opvolgt in opdracht van en met middelen van de Vlaamse Regering. Tal van de hogere opgesomde items inzake sociaal-economische aspecten van het bedrijfsbeleid worden in deze survey bevroegd. Misschien moet, gegeven de nood die werd beklemtoond aan deze gegevens en inzichten, onderzocht worden of deze survey in onderlinge samenwerking kan opgezet voor en binnen alle gewesten?

II.4 Waarover zijn geen bronnen of gegevens beschikbaar?

Over een aantal arbeidsmarktaspecten en arbeidsmarktrealiteiten die belangrijk zijn voor het beleid én voor het arbeidsmarktonderzoek ontbreken toegankelijke data én vaak zelfs bronnen.

We overlopen er enkele.

- **de arbeidsverhoudingen:** de arbeidsverhoudingen op collectief niveau (sectoren, paritaire comités) hebben een belangrijke impact op het arbeidsmarktgebeuren. Denk hierbij aan afspraken rond arbeidstijdstelsels, rond verloningsmechanismen, rond om- en bijscholing,...
Zelfs inzichten in het bestaande (bv: beschrijvend, welke regelingen zijn afgesproken rond gebruik van ploegenstelsels, hun rotatieprincipe, welke afspraken gelden rond algemene verloningsmechanismen, en algemene arbeidsvoorwaarden) ontbreken. Dit is een gemis dat sterk wordt aangevoeld, het is zelfs niet mogelijk ten informatieve titel per sector een idee te geven van de minimumarbeidsvoorwaarden! Ook evaluatieve inzichten in functionering van het overleg op niveau van sectoren, bedrijven ontbreekt (wat bestaat er, evaluatie werking, kwalitatieve aandachtspunten, dekkingsgraad van wat wordt afgesproken,...). Het gebrek aan een basisinzicht maakt dat er geen enkel inzicht is in de impact die dit soort van afspraken inzake arbeidsvoorwaarden hebben op het arbeidsmarktgebeuren, de loonvorming, de arbeidskosten,...

Verschillende gesprekspartners beklemtoonden dat er dringend een onderzoekslijn rond arbeidsverhoudingen dient opgestart zodat 'slapende' administratieve bronnen kunnen toegankelijk gemaakt of survey's in functie van data-inzameling kunnen opgezet.

- **arbeidsinhoud, kwaliteit van de arbeid:** Kwaliteit van de Arbeid was hét agendapunt van het Belgisch Voorzitterschap van de Europese Unie. Verschillende indicatoren in het kader van de Lissabonakkoorden zijn in dat kader opgesteld en gedefinieerd en dienen dus toegeleverd. Het ontbreekt echter aan systematische datavergaring op grote schaal en op longitudinale basis. Behoudens over enkele indirecte dimensies zoals arbeidsongevallen (FAO) en beroepsziekten (FBZ), ontbreekt het aan data over andere dimensies zoals het zich welbevinden op het werk, stress of aan de arbeidsinhoud gerelateerde aspecten zoals tempo, beslissingsbevoegdheid, autonomie,... Belangrijke recente deelinitiatieven betreffen:
 - de DIOVA-databank bij de FOD WASO. Deze databank bevat gegevens van 30 000 respondenten die de VBBA vragenlijst rond arbeidsbeleving ter beantwoording kregen. Het betreffen werknemers uit bedrijven die aan de DIOVA advisering vroegen rond stress, arbeidsorganisatie –en reorganisatie. De databank is voor analyse door derden beschikbaar, mits protocolondertekening.
 - de bevraging georganiseerd door de SERV rond de werkbaarheidsgraad, het betreft hier een bevraging bij 12 000 werknemers verspreid over diverse sectoren van de economie. Een artikel met informatie over het opzet en de eerste resultaten is bijgevoegd als bijlage, deze meting wordt herhaald in 2007 en 2009.
- **uitgaande arbeid,** de zgn. 'braindrain' naar het buitenland, is een voor administratieve bronnen onbekend en voor surveys een moeilijk grijpbaar gegeven. Inkomende pendel is gedeeltelijk administratief gekend maar wegens het ontbreken van een lokaal ondernemingsnummer regionaal-economisch en sectoraal moeilijk toewijsbaar. Ook geografische mobiliteit- een gegeven waarnaar ook veel vraag bleek te zijn, is via survey (EAK) en op 10 jaarlijkse basis via de VT naar inkomende/uitgaande pendel bekend, maar eveneens economisch moeilijk toewijsbaar. Het is tot nu toe een administratief niet te ontsluiten gegeven, tenzij op termijn het lokale vestigingsnummer statistisch kan ontsloten worden.

- **inkomende arbeid** vanuit andere landen binnen de context van de Europese eengemaakte markt is eveneens een moeilijk omschrijfbaar gegeven vanuit zowel survey als vanuit administratieve bronnen. Dat is tevens zo voor de werkgelegenheid in **internationale instellingen**, voor België en vooral voor de werkgelegenheid binnen het Brusselse Gewest een zeer belangrijk maar moeilijk berekenbaar gegeven. Enkel de FOD WASO heeft daarover schattingen gemaakt.
- **de economische impact en omvang van het werk binnen de informele economische sector**, het zgn. zwartwerk, is eveneens een onbekend en moeilijk becijferbaar gegeven, waar echter heel wat vraag naar is. Aangedrongen werd zoveel als mogelijk te pogen op **indirecte wijze dit zwartwerk te gaan meten**. Bv. door binnen de EAK enkele vragen te stellen naar mechanismen en werkwijzen om huishoudelijke hulp, hulp bij kinderopvang, huis, tuin- en keukenklusjes en dergelijke op indirecte wijze in kaart te brengen. Binnen die context en vanuit eenzelfde ingesteldheid is het belangrijk te kijken naar de impact van diverse maatregelen die dit zwartwerk proberen wit te wassen (bv de dienstenchequeregeling, de PWA regeling) en te pogen de omvang en het belang in te schatten van bv. **vrijwilligerswerk**.

II.5 Welke aandachtspunten rond de bestaande/ontbrekende gegevens stellen zich?

Op basis van de gevoerde gesprekken en rekening houdend met de kennis van de bronnen en hun mogelijkheden, presenteren we hier een eerste reeks van algemene aandachtspunten en waar mogelijk/nodig ook enkele aandachtspunten per bron met betrekking tot bestaande/ontbrekende gegevens en variabelen.

II.5.1 Algemene aandachtspunten

Kwalificatieniveau

Het kwalificatieniveau van onze (werkende) beroepsbevolking is slechts via enkele bronnen gekend:

Op populatiebasis:

- op 10 jaarlijkse basis via de Volkstelling, deze 'telling' verdwijnt echter

Op steekproefbasis:

- jaarlijks via de EAK doch slechts op gelimiteerd geaggregeerd niveau beschikbaar voor analyse

- in PSBH en SILC enquêtes maar voor een veel te kleine steekproef en op gelimiteerd geaggregeerd niveau
- in de SES enquête maar vanuit invalshoek bedrijfscontext en voor een specifieke steekproef alsook op gelimiteerd geaggregeerd niveau
- in de Sociale Balans maar op een onbruikbaar geaggregeerd niveau
- bij de regionale bemiddelingsinstanties voor elke ingeschreven werkzoekende. De gebruikte coderingen zijn echter per regio verschillend, niet volledig compatibel en onvoldoende gedetailleerd (aggregatie op 2 digitniveau). Nu ook private partners aan arbeidsbemiddeling mogen doen, is deze problematiek overigens nog complexer geworden.

Het kwalificatieniveau wordt ook enkel gemeten in termen van laatste behaald diploma in het dagonderwijs. Met nieuwe arbeidsmarktrealiteiten als Elders Verworven Competenties met certificaten op basis van om- en bijscholing, met kwalificatiecertificaten van Onderwijs Sociale Promotie, herscholing, enz wordt vooralsnog geen of slechts in beperkte mate rekening gehouden.

In een rapport dat werd opgesteld door Pelleriaux en Kavadias in opdracht van de Hoge Raad voor de Statistiek wordt geargumenteed een systeem van aan elkaar gelinkte administratieve bestanden te ontwikkelen om het kwalificatieniveau (schoolse diploma's, certificaten van opleidingen en dergelijke meer) up to date te houden. De vertrekbasis daarvan zou de VT 91 en de Socio-economische enquête 2001 kunnen zijn, aangevuld met bv de opvolgsystemen van de onderwijsadministraties, de regionale bemiddelingsinstanties, opleidings- en vormingsinstanties, welke meer en meer elk op zich gebruik beginnen te maken van het SIS nummer als uniek identificeringsnummer, wat geanonimiseerde koppelingsmogelijkheden toelaat. Zo beschikt bv. de Vlaamse onderwijsadministratie sinds kort binnen de dienst DIVA over de EDISON-databank (secundair onderwijs) en de DTO (tertiair onderwijs) met daarin informatie over de in het onderwijs gevolgde schoolloopbanen. Ook in de andere gewesten is informatie over diploma's beschikbaar in databanken van de onderwijsinstanties, maar niet altijd in een direct exploiteerbare vorm en niet altijd koppelbaar aan het SIS of Rijksregisternummer. De verschillen tussen de Gemeenschappen m.b.t. de wijze waarop deze gegevens worden geregistreerd bemoeilijken de globale voortgang van dit dossier.

De individuen die hun diploma in het buitenland behaalden of die vanuit het buitenland hier werken alsook de bevolking met vreemde nationaliteit vormen in deze natuurlijk een aparte problematiek. Volledig sluitende informatie over deze

groepen en hun kwalificaties inwinnen is altijd moeilijk, zelfs de Volkstelling leverde daar slechts gedeeltelijke informatie over. Deels echter kunnen deze personen teruggevonden in de dossiers van de bemiddelingsinstanties (VDAB, FOREM, ORBEM) of in de OCMW dossiers, anderzijds voorziet bv. het Vlaamse inburgeringsdecreet en de regelingen rond de taalcursussen in een opvolgsysteem, dat eventueel ook zou kunnen gelinkt worden.

Welke oplossing er ook gekozen wordt - m.b.t. dit kwalificatiedossier liet het NIS al regelmatig horen dat het 5 voor 12 is - het weze duidelijk dat er op een of andere wijze allerlei administratieve bestanden aan elkaar zullen moeten gekoppeld worden, wat in de Belgische context geen alledaagse aanvaarde praktijk is...

Beroep

Wat deze variabele betreft ligt de problematiek nog moeilijker dan bij de kwalificatieproblematiek. Gegevens over het beroep zijn enkel op grootschalige basis voorhanden in de Volkstelling 91 en de Socio-economische enquête 2001 en dit op basis van informatie ingewonnen bij de respondent, op basis van een aantal aan de respondent voorgelegde inhoudelijke vragen. Verder zijn er een aantal enquêtes die daarover op *steekproefbasis* informatie bevatten, zoals EAK, PSBH, In de SES enquête wordt door de werkgever informatie over beroepen meegedeeld op ISCO-3 digit niveau.

Verder zijn er geen andere administratieve bestanden beschikbaar waarin deze variabele is opgenomen. Uitzondering vormen de zelfstandigen, die volgens een eigen classificatiesysteem, dat echter aan een update toe is, bij inschrijving als zelfstandige worden ingedeeld in een soort sectorale beroepencategorie.

Nochtans is het een voor het beleid onontbeerlijke variabele, zeker wanneer men in het kader van een betere aansluiting onderwijs-arbeidsmarkt en een beleid rond bv. knelpuntberoepen prognosestudies wil uitwerken rond de vraag naar beroepen, zoals bv. in Nederland door het ROA gebeurt op 5 jaarlijkse basis.

Het verzamelen in een administratieve context van dit soort variabele, die meermaals kan wijzigen, is niet evident.

De bestaande wet op het Rijksregister voorziet dat deze informatie 'niet verplichtend' wordt opgeslagen in het Rijksregister. Omwille van dit niet verplichtend karakter is de momenteel beschikbare informatie dan ook niet geactualiseerd. Bovendien bevat ze geen informatie die nuttig verwerkbaar is, er is geen koppeling met een (inter) nationale beroepencodering zoals bv. ISCO voorhanden of mogelijk.

Een mogelijke oplossing zou kunnen liggen in de overgang naar de elektronische identiteitskaart. Als bij aanvraag (en bij de 5-jaarlijkse vernieuwing) de betrokken gemeenteambtenaar, ondersteund via een elektronisch beschikbaar voorgeprogrammeerd beroepencodeersysteem (zoals vaak wordt gebruikt bij enquêtering), een aantal vragen stelt i.f.v. afbakening van het actuele beroep van de betrokkene, kan dit in gecodeerde vorm zoals momenteel voorzien in de wet in het Rijksregister worden opgeslagen. Voorwaarde is wel dat het actualiseren ervan en opslaan in het Rijksregister ‘verplicht’ wordt.

Nationaliteit/etniciteit

Een item die in tal van statistieksystemen standaard voorhanden is (zie schema's in bijlage) doch waarrond zich in onze Belgische context heel wat problemen stellen naar zowel privacy-context als naar wijze van registratie/ter beschikkingstelling. Nochtans belangrijk in het licht van een beleid inzake non-discriminatie en evenredige participatie. Op tal van manieren wordt geprobeerd nationaliteit en etniciteit traceerbaar te maken in de beleidsstatistieken: via naamherkenning, via vrijwillige registratie, via afleiding op basis van de historiek van nationaliteit en/of de oorspronkelijke nationaliteit van de voorouders. Een onderzoeksproject dat rond deze problematiek een duidelijk haalbaar voorstel formuleert ware nuttig, zo stelden diverse gesprekspartners.

II.5.2 Aandachtspunten per soort bron

II.5.2.1 Surveydata komende vanuit SILC, LFS, SES, Structuurenquêtes,...

Belangrijk pluspunt aan deze surveys is dat ze binnen een Europese context gebeuren, geharmoniseerd verlopen én een verplichtend karakter hebben (ze moeten georganiseerd én er moet aan geparticipeerd). Bovendien kleuren ze, zoals steeds bij een survey, een ‘administratieve’ realiteit subjectief in, ze geven de noodzakelijke kwalitatieve achtergrond waardoor sommige arbeidsmarktprocessen grijpbaar en begrijpbaar worden. Een soms belangrijke beperking is het steekproefkarakter.

Diverse gesprekspartners hebben erop aangedrongen dat er inspanningen zouden geleverd worden om over diverse enquêtes rond aanbod (de LFS, zowel in zijn totaliteit alsook m.b.t. de kwartaaldata en de specifieke Eurostatmodules, de SILC) en vraagzijde (SES, Structuurenquêtes, ...) een inhoudelijke basisrapportering uit te werken alsook ervoor te zorgen dat deze data vlot voor analyse door derden

beschikbaar gesteld worden. Juridische en financiële belemmeringen die zulke rapportering (door het NIS) en de ter beschikkingstelling in de weg staan, dienen zo snel mogelijk te worden weggewerkt.

Diverse vragen en verwachtingen leven er ten aanzien van de LFS, die meer en meer in functie van de Europese Werkgelegenheidsstrategie en de Lissabonrapportering dé bron bij uitstek wordt voor indicatorenberekening.

De verscheidene inhoudelijke verwachtingen vereisen aanpassingen en (in sommige gevallen) ook uitbreiding van de vragenlijst. Bovendien zijn reeds lange tijd de gewesten vragende partij om via een steekproefaanpassing een betere dekkingsgraad en representativiteit te bewerkstelligen. Dit is a fortiori, zo beklemtoonden verscheidene gesprekspartners, zeker nodig voor het Brussels Gewest.

Sommige gesprekspartners stelden dat de EAK voor wat de gegevens m.b.t. arbeid en arbeidsmarkt betreft, in zich de potentie heeft om op tussentijdse basis de 10 jaarlijkse VT metingen op steekproefbasis te vervangen, zeker wanneer er complementair gebruik gemaakt wordt van het potentieel van het DWH Arbeidsmarkt (zie verder).¹ Indien de beslissing tot ombouw van de VT hard wordt gemaakt, komen wellicht middelen vrij om de EAK tot een alternatief en meer stuurbaar peilingsinstrument uit te werken, zeker indien ook financiering vanuit de Gewesten kan aangesproken worden. Heel wat gesprekspartners stelden dat het dringend tijd wordt om het NIS/EAK team op structurele basis beter te omkaderen, gezien het belang van deze EAK enquête in het licht van de arbeidsmarktmonitoring die door de federale en gewestelijke overheden moet uitgebouwd worden in het kader van de opvolging van de Europese Werkgelegenheidsstrategie.

II.5.2.2 Administratieve bronnen

In functie van de invoering van de Directe Multifunctionele Aangifte (DMFA) werden al heel wat begrippenkaders geuniformiseerd qua definitie, wat op termijn meer vergelijkbare data zal opleveren m.b.t. de werkende en werkzame bevolking op basis van de bestaande administratieve bronnen, welke bovendien binnen de

¹ Deze gesprekspartners wezen erop dat van de Socio-economische enquête 2001 m.b.t. arbeid en de aan deze thematiek gerelateerde gegevens tot op de dag van heden (2004!) enkel een 10% steekproef volledig voor analyse beschikbaar is gesteld en dat er zelfs een kans bestaat dat de ganse populatiegegevens nooit voor analyse zullen beschikbaar komen. Elk argument pro populatiemeting vervalt bij deze....

context van het Datawarehouse Arbeidsmarkt bij de KSZ op een uniforme wijze via eenzelfde conceptueel raamwerk (de socio-economische nomenclatuur) ontsluitbaar zijn gemaakt. Verscheidene gesprekspartners hebben erop aangedrongen het Datawarehouse verder uit te breiden zodat de dekkinggraad verhoogt. Tevens werd gevraagd om DWH-rapporteringsprojecten uit te bouwen om de conceptuele uniformiteit van de socio-economische nomenclatuur te toetsen en te verfijnen.

Eenzelfde conceptuele uniformisering dringt zich volgens een aantal gesprekspartners op voor de administratieve bronnen rond de werkzoekenden (VDAB, FOREM, ORBEM), zeker voor wat een aantal specifieke data rond beroep, diploma, kwalificaties, gevolgde opleidingen e.d betreft. Ook voor de databanken m.b.t. gevolgd onderwijs en gevolgd om- en bijscholing (de onderwijsadministraties van de gemeenschappen, de VDAB, FOREM, ORBEM, private en semi-publieke opleidingsinstanties,..) dringt zich zulke conceptualisering en uniformisering van de nomenclatuur op.

Mede in het kader van de opdrachten rond administratieve vereenvoudiging (cfr.Federaal Actieplan Administratieve Vereenvoudiging) wordt er op aangedrongen dat er een opdracht zou aanbesteed worden die overkoepelend ten aanzien van alle bij de gegevensinzameling rond ARBEID betrokken administraties en met hun directe betrokkenheid een inventaris helpt bewerkstelligen van welke administratie vanuit welk oogpunt welke informatie inzamelt. Tevens dient nagegaan welke definities hierbij worden gehanteerd en dient bepaald welke bron voor welk gegeven als de unieke, authentieke bron kan beschouwd worden.

In zulk project zou ook het administratief vereenvoudigingsproces mee kunnen opgevolgd worden om te vermijden dat er té veel wordt vereenvoudigd en nuttige data verdwijnen (bv: maaltijdcheques als element van verloning wordt nu nergens meer opgevraagd, voorheen werd het 'dubbel' bevraagd maar dus te veel geschrapd).

Bovendien kan zulk project nuttige bouwstenen opleveren voor de organisatie van het statistieklandschap. De voorbije jaren is er veel bijgebouwd, een en ander dient beter op elkaar afgestemd. Juridisch sluitende regelingen dienen uitgewerkt opdat de sociale zekerheidsinstellingen, die gegevens verzamelen die voor statistische doelstellingen kunnen gebruikt worden en het NIS vlot met elkaar gegevens ifv het opstellen van statistieken zouden kunnen uitwisselen.

III. Algemene verwachtingen inzake gegevensverstrekking en gebruik van data

III.1 Administratieve bronnen versus survey?

Het is eigen aan de methodiek van survey's enerzijds en administratieve bronnen anderzijds dat ze andere meetresultaten geven over eenzelfde realiteit.

Onderzoekscentra en beleidsinstanties zijn tot op heden koele minnaars gebleken van het gebruik van administratieve data. Met de uitbouw van het Datawarehouse Arbeidsmarkt en de beslissing op termijn de klassieke (volks)telling zoveel als mogelijk te vervangen door consultatie van administratieve bronnen is daar stilaan een kentering in gekomen.

Vaak wordt in dit debat gedacht in termen van of/of inzake gebruik van survey's of administratieve bronnen. Beide soorten data hebben specifieke voor- en nadelen en kunnen meestal voor eenzelfde onderzoeksobject perfect resultaten leveren maar telkens met specifieke voor- en nadelen. In een artikel in bijlage pogen we dit te illustreren via een sterkte-zwakteanalyse van de (E) LFS versus het Datawarehouse Arbeidsmarkt voor een zeer specifieke thematische analyse rond job- en arbeidsmarktmobiliteit in de ICT sector, uitgevoerd in het kader van het Europese STILE-project.

In het debat over administratieve data versus survey-data is het minder van belang uit te maken welke techniek het beste en meest betrouwbare resultaat oplevert, wel is het van belang de verschillen te kennen, te kunnen duiden en te kunnen hanteren bij de interpretatie. De eigenheid en specificiteit van elke soort bron moet ons doen besluiten dat er beter gedebatteerd wordt in termen van een en/en verhouding: de sterkten van beide bronnen zou door complementair gebruikt moeten kunnen versterkt worden en de zwakten van elke bron zouden door een systematische analyse en vergelijking van de context en achtergrond van deze zwakten kunnen worden verkend en waar mogelijk verbeterd.

Enkel een systematische vergelijking op geanoniseerd individueel niveau laat zulks toe en lijkt methodologisch-technisch aangewezen, aldus verscheidene gesprekspartners.

Verscheidene gesprekspartners hebben beklemtoond dat zulk project zou moeten opgezet worden, teneinde de eigenheid en specificiteit van bronnen en inzamelingsmethodieken beter te kunnen begrijpen en het gebruik en de interpretatie van de data die ermee worden ingezameld te verbeteren.

III.2 Vlotte toegang tot data i.f.v. micro-analyse

In de gesprekken die georganiseerd werden kwam meermaals de vraag om verder de succesvol ingeslagen weg van geanonimiseerde koppeling van databestanden te blijven volgen en te zorgen voor **vlot toegankelijke**, gekoppelde, longitudinaal analyseerbare data. Het betreffen hier koppeling van enquêtebestanden aan elkaar, alsook de koppeling van enquêtebestanden met administratieve bestanden of de koppeling van administratieve bestanden met elkaar. Omwille van de evaluatieve en prospectieve beleidsvragen die vaak gesteld worden, werd door verschillende gesprekspartners aangedrongen op **vlotte beschikbaarheid** van datasets die **analyse op individueel niveau in functie van scenario-ontwikkeling en modelsimulatie toelaten**.

Tegelijkertijd werd de vraag gesteld hoe niet alleen de vlotte toegankelijkheid van databanken in functie van analyse, maar ook het respect m.b.t. privacy, te respecteren code's rond publicatie, alsook de noodzakelijke uniformisering en eenvormigheid van het begrippenkader van (databank) variabelen beter kan bewaakt worden.

Vlotte informaticatechnische toegankelijkheid van data vormt immers een juridisch knelpunt in de Belgische statistiekcontext, wat, gekoppeld aan de privacyproblematiek, vaak tot immobilisme leidt.

Voor deze beide verwachtingen kunnen ontwikkelingen in Nederland misschien inspirerend werken.

Daar werd niet alleen een '**Gedragcode rond gegevensgebruik voor wetenschappelijk onderzoek**' uitgewerkt, maar worden ook stappen gezet naar de uitbouw van een **1 loketstructuur** voor databankanalyse, gemeenschappelijk beheerd door dataproducenten en onderzoekscentra, waar een inventaris van databanken kan geraadpleegd, waar datasets uitvoerig worden gedocumenteerd (ook wat uniformiteit van begrippenkader betreft) en via dewelke datasets voor analyse kunnen aangevraagd.

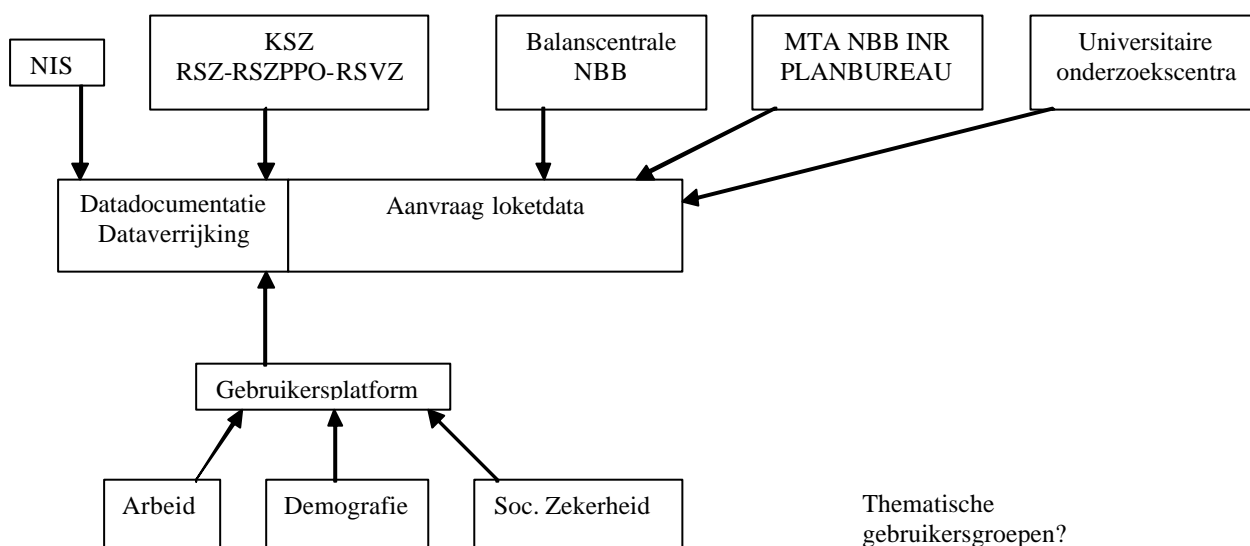
Juridisch administratief wordt zulke 1 loketstructuur aangestuurd door een Raad van Beheer met daarin alle dataproducenten maar ook de data-analisten (vertegenwoordigers van universiteiten, onderzoekscentra,...) vertegenwoordigd.

Qua eigenaarschap van de data- en databanken wijzigt er niets, de databanken blijven de eigendom van de oorspronkelijke producenten, zij blijven beslissen of en welke data voor analyse worden vrijgegeven (cfr. de bestaande regeling m.b.t. het Datawarehouse KSZ).

Inhoudelijk-technisch is een gebruikersplatform het aansturingsmechanisme. Dit gebruikersplatform bewerkstelligt mee de uniformisering van het begrippenkader, de documentering van de datasets, de begeleiding van de interpretatie van de data en de bewerking, waar nodig. Indien nodig kan zulk gebruikersplatform gevoed worden vanuit thematische gebruikersgroepen. Naast ter beschikking stelling op CD -Rom van kleine datasets op maat, is Remote Access veelal een van de meest gebruikte databankconsultatiemechanismen waarmee micro-data analyses op grootschalige geanonimiseerde datasets mogelijk gemaakt worden vanuit deze loketstructuur.²

Bijgevoegd schema geeft een exploratief idee van zulke loketstructuur.

Schema: Illustratief voorstel 1 loketstructuur data -analyse



Bron: Gebaseerd op WSA, voorstel datainfrastructuur Nederland

Zulke 1 loketstructuur met inhoudelijke aansturing door een gebruikersplatform laat een vlotte institutionele samenwerking toe met alle bij dataproductie, databewerking en data-analyse betrokken partijen. Het garandeert dat ten gronde over de uniformiteit en eensluidendheid van definities, begrippen en variabelen kan worden nagedacht en geeft de mogelijkheid databanken, na bewerking, analyse en commentariëring te verrijken met nieuwe variabelen, voortkomend uit de inzichten die in de projecten tot stand zijn gekomen. Anders dreigen immers resultaten van zulke data-analyseprojecten dode letter te blijven omdat ze niet

² Dit werd in een Europese context al eerder gebruikt voor analyses op de LIS databank (Luxemburg Income Study) en de LES databank (Luxemburg Employment Study) studie. Hierover is een uitgebreid evaluatief rapport beschikbaar, dat het gebruik van Remote Access positief adviseert.

kunnen gecommuniceerd ten aanzien van een forum en structuur die ook beslissend en executerend kan optreden.

IV. Conclusies

Er zijn de laatste jaren goede stappen gezet om het statistisch apparaat met betrekking tot arbeid en arbeidsmarkt sterk te verbeteren, heel wat Agoraprojecten hebben daar een belangrijke input toe geleverd.

Toch dient er nog heel wat integratie- en afstemmingswerk te gebeuren, naast verdere investeringen in het ontsluiten van nieuwe bronnen.

Daarom bepleiten verscheidene gesprekspartners een meerjarig Agoraproject met betrokkenheid van alle statistiekadministraties, databankinstellingen én data-gebruikers, waarbinnen integratie en afstemming van data en bronnen de hoofdpoddracht vormt. Binnen dit project dient ten gronde nagedacht over uniformiteit en eensluidendheid van definities, begrippen en variabelen. Unieke bronnen dienen gedefinieerd, variabelen dienen omschreven, databanken dienen gedocumenteerd en er dient nagedacht over een concept rond databankontsluiting, databankgebruik en data-communicatie.

Daarnaast zijn tal van ad-hoc databankontsluitingsprojecten mogelijk, waarvan een aantal in dit rapport worden gesuggereerd. Specifieke aandacht zou daarin in eerste instantie kunnen gaan naar projecten die te maken hebben met nog niet goed ontsloten deelterreinen als kwaliteit van de arbeid en arbeidsverhoudingen. Andere projecten zijn slechts zinvol indien ook de gewesten erbij kunnen betrokken worden. Niet voor alles bestaan er databanken die dienen ontsloten te worden, soms dienen databanken via survey aangelegd, ook dit zou binnen een Agora context moeten kunnen ontwikkeld worden.

Tot op heden waren Agora-projecten vooral gericht op de betere ontsluiting van databanken en werden in die context databanken geoptimaliseerd. Betere ontsluiting van databanken kan echter ook via gerichte basisrapportering van hun inhoud en basisdata. Dit gebeurt te weinig, ook niet voor die databanken die binnen een Agora-context werden ontwikkeld. Dit zou ook voorwerp moeten kunnen uitmaken van Agoraprojecten of van thematische onderzoeksprogramma's door de POD Wetenschapsbeleid gecoördineerd zoals bv. gebeurde rond de Volkstellingsdata 1991. Concreet werden verwachtingen terzake geformuleerd t.a.v. de data uit de SILC-survey, de SES-enquête en de structuurenquêtes, de LFS Eurostatmodules en de LFS kwartaaldata.

Eveneens werd ervoor gepleit de LFS uit te bouwen tot een volwaardig meetinstrument t.b.v. de Lissabonindicatoren.

Dit noodzaakt een structureel betere omkadering en een steekproefaanpassing ifv een betere dekkingsgraad (wat hoedanook moet gebeuren voor het Brussels Gewest).

Gezien ook de betrokkenheid van de regio's bij het Lissabongebouwen, zou co-financiering vanuit de gewesten kunnen overwogen worden.

Afsluitend wensen we nogmaals, ter beklemtoning te herhalen dat alle gesprekspartners stelden dat het uitermate belangrijk wordt dat diverse bronnen met elkaar kunnen gelinkt worden en dat **elk gegeven, van welke bron het ook komt, op individuele basis kan worden gelinkt via een unieke sleutel**. In de Belgische context is dit geen evident gebeuren, maar deze weg kan een belangrijke invalsweg zijn om te komen tot een beter, efficiënter en modern georganiseerd statistiekapparaat.

V. Mogelijke projectideeën

Het betreft hier een algemeen overzicht van mogelijke projecten waarnaar door meerdere geraadpleegde gesprekspartners verwachtingen en vragen formuleerden.

In de inventariserende gesprekken werd echter erop aangedrongen dat naast de 'klassieke' Agoraprojecten waarbij bronnen ontsloten worden, er ruimte zou komen voor projecten die zich richten naar de conceptuele uniformisering van arbeidsmarktstatistiekbegrippen én het in kaart brengen van de unieke brongegevens. Op die wijze kan gewerkt aan een 'framework' rond de arbeidsmarktstatistieken. Dit Agoraproject zou kunnen/moeten samensporen met een aantal projecten voorzien in het Federaal Actieplan Administratieve Vereenvoudiging.

Tevens dient er ruimte te zijn voor projecten waar niet één specifieke administraties maar meerdere administraties bij betrokken zijn en die zich dus richten op het algemene statistiek - en databankbeleid. Enkel via zulke werkwijze kunnen én administratieve vereenvoudiging én betere ter beschikking stellen en ontsluiting van statistieken hand in hand gaan.

Databank Arbeidsvoorwaarden op basis van CAO's

Collectieve arbeidsovereenkomsten spelen een zeer sterke regulerende rol op de arbeidsmarkt. Nochtans blijft heel veel van de afspraken, regelingen, voorwaarden die in deze akkoorden zijn opgeslagen onbekend terrein voor de beleidsmakers, hoewel deze afspraken op het terrein voor deze beleidsmakers heel wat nuttige elementen rond loonvorming, arbeidstijden, ed. bevat. De betrokken dienst binnen de FOD WASO maar ook de CRB is vragende partij voor een gemeenschappelijk aangestuurd meerjaren-agera-project waarin gepoogd moet worden de in de CAO's opgeslagen informatie beleidsbruikbaar te maken op niveau van de sectoren, met weliswaar prioritaire aandacht voor wat de loonvormingsproblematiek betreft, naast ook aandacht voor de data rond arbeidsuren, arbeidstijden, arbeidsregime en systemen van ploegenarbeid (soorten, rotatiemechanismen, verloningsmechanismen), data die niet enkel m.b.t. verloning maar ook met betrekking tot kwaliteit van de arbeid belangrijk zijn. Zulke analyse is en informatief en voor een beter begrip/controlle van een aantal data/mechanismen op de arbeidsmarkt belangrijk.

Ontsluiting databank Sociale Verkiezingen

Als een van de weinige landen, zelfs het enige?, organiseert België sociale verkiezingen om de collectieve arbeidsverhoudingen een structurele onderbouw te geven. Een Agoraproject zou een longitudinale databank met de gekoppelde verkiezingsresultaten kunnen ontsluitbaar maken, wat naast inzichten in een aantal participatieaspecten, ook zicht levert op een aantal formele organisatieaspecten van het landschap van medezeggenschapsorganen.

Reconstructie Loopbaanhistorieken

In het licht van de actieve welvaartsstaat als beleidsstreven is zicht op loopbanen en loopbaanhistorieken (naar geslacht, op basis van leeftijd, naar kwalificatieniveau,..) belangrijk, om daarin bv. 'point(s) of (no) return' rond arbeidsmarktparticipatie te kunnen detecteren. Daarom bepleiten verscheidene gesprekspartners de opstart van proefstudies waarbij er een analyse gebeurt op de data van CIMIRE en waarin wordt nagegaan of en hoe CIMIRE nuttige, gesynthetiseerde historische loopbaaninformatie kan toeleveren die aan andere databanken zou kunnen gelinkt worden.

Vereenvoudiging Sociale Balans en verhoging benuttingsgraad

Als recurrente, verplichte basisenquête bij bedrijven, bevat de sociale balans interessante basisinformatie, die echter weinig benut wordt doch die mits lichte wijzigingen van vraagstelling of opvragingswijze wellicht een betere benuttingsgraad zou kunnen krijgen. Anderzijds zijn sommige vraagstellingen in de sociale balans verouderd. Zo heeft de CRB een nota opgesteld met een vergelijking van de SB gegevens met deze van DMFA om na te gaan of via DMFA een aantal SB gegevens kunnen vervangen worden. Een Agoraproject zou volgens verschillende gesprekspartners nuttig ondersteunend werk kunnen leveren door na te gaan of en onder welke voorwaarden deze basisenquête koppelbaar te maken met andere administratieve databestanden. Een project waarbij naast allerlei statistiekinstellingen ook vertegenwoordigers van sociale partners zeer nauw zouden moeten betrokken worden.

Opbouw databestand Vraagzijde Arbeidsmarkt

De vraagzijde en de dynamiek die daar speelt is een onderbelicht onderzoeksterrein, administratieve databanken geven slechts zeer partiële beelden en voor een goed begrip van de vraagzijdedyndynamiek is er ook nood aan kwalitatieve informatie, die moeilijk kan opgeslagen in een administratieve databank. Daarom werd er een interesse geuit in een grootschalig, met de gewesten gecoördineerd initiatief, om bedrijven op recurrente basis, rekening houdend met wat in administratieve databanken besloten ligt, op te volgen rond hun organisatie- en personeels beleid en rond hoe zij reageren ten aanzien van het socio-economisch arbeidsmarktgebeuren. De PASO-survey, uitgevoerd door een consortium van universiteiten, zou een vertrekbasis kunnen vormen inzake wijze van uitbouw, gehanteerde methodologie- en techniek alsook naar inhoudelijke themata.

Opbouw gecoördineerd databestand Kwaliteit van de Arbeid

Als beleidsitem is kwaliteit van de arbeid en de eraan gerelateerde thema's als werkstress, combinatie gezin-arbeid, mogelijkheden formeel- en informeel leren niet meer weg te branden uit de beleidsagenda's, temeer daar België zelf het tot een speerpunt maakte van het Europese Werkgelegenheidsbeleid. Deze aandacht staat in schril contrast met wat aan beleidsgerichte en beleidsbruikbare informatie voorhanden is, hoewel er zich recent een aantal nuttige en beloftevolle ad-hoc initiatieven hebben aangediend (zie hoger). Een coördinatie van én administratief georiënteerde data (bv. de data van FAO, FBZ,..) alsook van recente op enquête en

bevraging van werknemers gestoelde initiatieven zou via een Agora project kunnen aangestuurd.

Integratie data regionale bemiddelingsinstanties in het DWH Arbeidsmarkt

Het DWH Arbeidsmarkt breidt langzaam uit en ontsluit steeds grotere delen van de beroepsbevolking in een geuniformiseerd en gestructureerd databestand. Toch ontbreken nog aan de zijde van de niet-werkende beroepsbevolking belangrijke groepen, zoals bv de werkzoekenden. Een integratie van de data die berusten bij de bemiddelingsdiensten zouden het beeld vervolledigen en veel beleidsinformatie opleveren rond arbeidsmarktintegratie na trajectbegeleiding, om- en bijscholing, specifieke stagemaatregelen,... Het zou ook toelaten rond tal van dimensies inzake het arbeidsmarktbeleid ten aanzien van doelgroepen beleidsgerichte informatie te genereren. De beleidsnoodzakelijke evaluatie van de werkloosheidsreglementering rond actief zoekgedrag en de daarbijhorende methodiek van de sluitende aanpak zou met deze integratie gebaat zijn.

Zoals hoger vermeld dient voor zulk project eerst een voortraject opgestart waarbij de noodzakelijke uniformisering van concepten, begrippen, codeersystemen etc. wordt verkend.

NACE-BEL 2007

Momenteel worden de internationale activiteitenclassificaties ISIC en NACE herzien tegen 2007, enerzijds omwille van de veroudering ervan, anderzijds om ruimte te geven aan de classificering van nieuwe activiteiten. In bijlage wordt een artikel bijgevoegd dat o.a de werkwijze van zulke hervorming toelicht alsook de stand van zaken schetst met betrekking tot de hervorming.

Meestal speciëren de nationale landen nadien deze indelingen voor het eigen nationale gebruik, voor België bestaat er bv. de NACE BEL als Belgische vertaling van de NACE die binnen de context van Europa als classificatiesysteem wordt gehanteerd.

Een Agoraproject zou de ontwikkeling van zulke NACE BEL 2007 kunnen ter harte nemen ondersteunend aan de KBO-databankuitbouw, waarvoor deze NACE classificering een belangrijke sleutelvariabele vormt.

BIJLAGEN

Schema arbeidsrekening National Statistics

Schema arbeidsrekening Australië

Artikel 'werkbaarheidsgraad' (Over.Werk 3/2004)

Artikel 'Administratieve bronnen versus survey' (Over.Werk 3/2004)

Artikel NACE 2007 (Over.Werk 3/2004)

Chart 2
CONCEPTUAL FRAMEWORK FOR A UK LABOUR ACCOUNTING SYSTEM

