

SCIENCE connection

Cultureel erfgoed

BIBLION : Hightechbeeldvorming om oude boeken te ontleden p.6

Natuurwetenschappen

*Kannibalen waren onder ons p.12
De oorsprong van de huiskat p.40*

Weercatastrofes

De overstromingen van 1925-1926 p.16



belspo

www.belspo.be



Algemeen Rijksarchief en Rijksarchief in de Provincieën
www.arch.be

KBR Koester de tijd

Koninklijke Bibliotheek van België
www.kbr.be



Koninklijke Musea voor Schone Kunsten van België
www.fine-arts-museum.be

K&G

Koninklijke Musea voor Kunst en Geschiedenis
www.kmkg.be



Koninklijk Instituut voor het Kunstpatrimonium
www.kikirpa.be



Koninklijk Belgisch Instituut voor Natuurwetenschappen / Museum voor Natuurwetenschappen
www.natuurwetenschappen.be

AFRICA museum

Koninklijk Museum voor Midden-Afrika
www.africamuseum.be

Belnet

www.belnet.be



Koninklijke Sterrenwacht van België
www.astro.oma.be



Koninklijk Meteorologisch Instituut van België
www.meteo.be



Koninklijk Belgisch Instituut voor Ruimte-Aeronomie
www.aeronomie.be



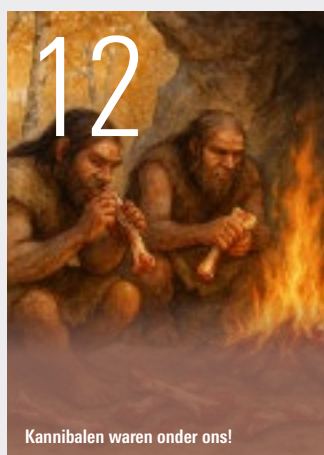
Planetarium van de Koninklijke Sterrenwacht van België
www.planetarium.be

Inhoud



06

Het BIBLION-project -
Oude boeken onder röntgenstralen



12

Kannibalen waren onder ons!



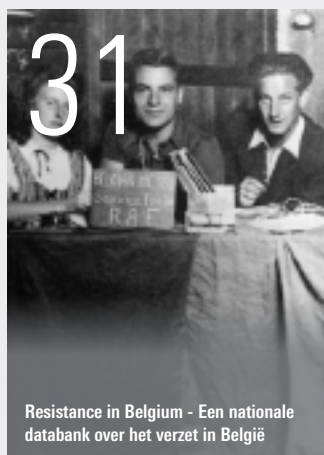
16

De overstromingen van 1925-1926
in België: van tragedie tot erfenis



24

Het Congopanorama 1913 -
Koloniale illusie doorprikt



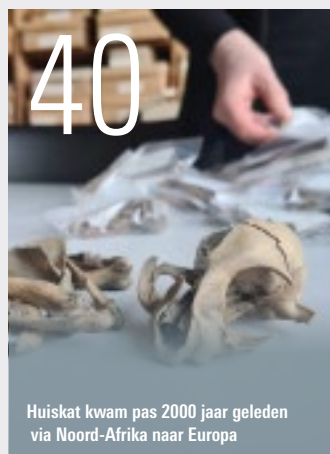
31

Resistance in Belgium - Een nationale
databank over het verzet in België



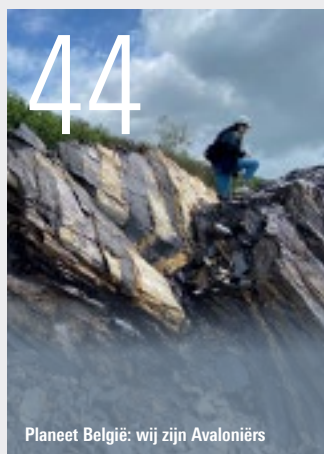
36

Collecties verbinden, geschiedenissen
verbinden - Het MUSIM-project en de
MIM-archieven



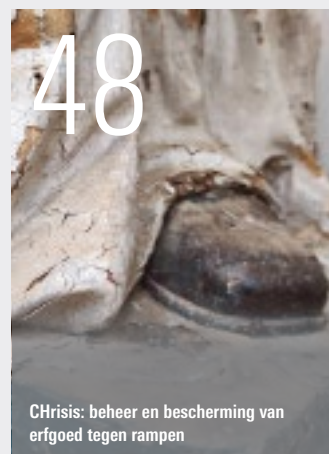
40

Huiskat kwam pas 2000 jaar geleden
via Noord-Afrika naar Europa



44

Planeet België: wij zijn Avaloniërs



48

CHrisis: beheer en bescherming van
erfgoed tegen rampen



49

Een schat onthuld



50

Agenda

Editoriaal

Hoewel de verdwijning van Belspo in zijn huidige vorm in het licht van het woelige wereldnieuws begin dit jaar volledig onderbelicht is gebleven, is dat bericht nu officieel. Hoewel pas in 2028 gepland, moet daar snel op worden ingespeeld gelet op de vele toekomstige uitdagingen met ingrijpende gevolgen voor onze dagelijkse werkzaamheden. Wat dat betekent voor ons tijdschrift is niet bekend, maar voor zijn haast tienduizend abonnees blijft *Science Connection* een belangrijk instrument dat extra aandacht geeft aan de lopende activiteiten van Belspo en in al onze federale wetenschappelijke instellingen. Daarom blijven wij er volop in investeren. In de volgende nummers houden wij jullie uiteraard op de hoogte van de voortgang van dat dossier. Het federaal wetenschapsbeleid blijft dus als departement bestaan, ook al is dat in een nieuw administratief jasje.

Ik kan jullie nu al melden dat in een volgend nummer van *Science Connection* het tweehonderdjarig bestaan van de Koninklijke Sterrenwacht van België centraal zal staan, in het kader waarvan een hele reeks niet te missen events wordt opgezet.

Tot slot bedank ik jullie van harte voor de vele enthousiaste reacties op de aangebrachte wijzigingen in het vorige nummer, wat bewijst dat die in de smaak zijn gevallen.

Veel leesplezier met nummer 75!



Arnaud VAJDA

Voorzitter van het Directiecomité
van het Federaal Wetenschapsbeleid
(Belspo)



THE GREAT SOLAR SYSTEM ADVENTURE!

LA GRANDE AVENTURE DU SYSTÈME SOLAIRE

Prepare your visit at

WWW.PLANETARIUM.BE





Fig.3 - CT-scan van het manuscript van Gaspard Ofhuys

Het BIBLION-project

Oude boeken onder röntgenstralen

Hoe kunnen de materiële geheimen van oude boeken worden ontsluitend zonder ze te openen en het risico te lopen ze te beschadigen? Het BIBLION-project (Breaking Into Bindings through Lens Investigation and Observation using Non invasive Technology) zet geavanceerde technologieën in om het onderzoek naar oude boeken die worden bewaard in de Koninklijke Bibliotheek van België te vernieuwen. Het project werpt nieuw licht op de culturele en technische geschiedenis van belangrijke monastieke gemeenschappen in de voormalige Nederlanden.

Een innovatieve benadering van oude boeken

De middeleeuwse bibliotheken van de voormalige priorijen van Groenendaal, Rood Klooster en Zevenbronnen, gelegen in het Zoniënwoud, speelden een centrale rol in de productie en verspreiding van kennis in de vijftiende en het begin van de zestiende eeuw (Fig. 1). Een aanzienlijk deel van deze collecties wordt vandaag bewaard in de Koninklijke Bibliotheek van België. Terwijl de teksten uitvoerig zijn bestudeerd, blijven de boekbanden – essentiële elementen van de materiële

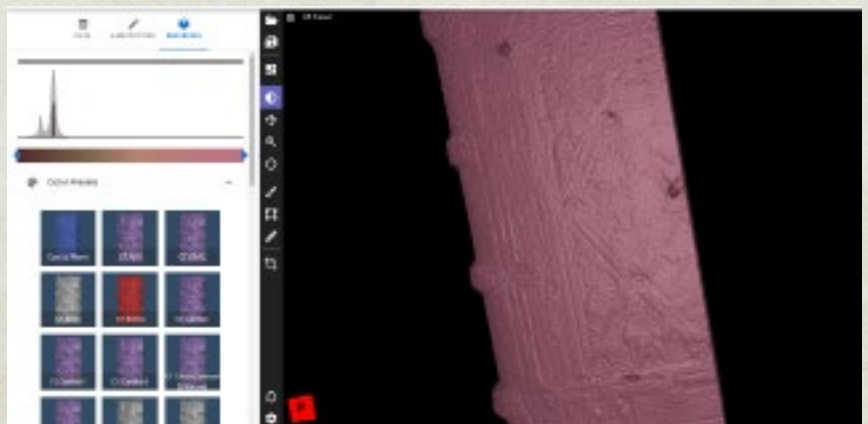


Fig.2 - 3D-reconstructie van het manuscript van Gaspard Ofhuys - KBR-2534-36

boekstructuur – grotendeels ondergedocumenteerd. In het kader van het federale

onderzoeksprogramma P4Science ontwikkelt BIBLION nieuwe synergieën tussen



Fig.1 - Kaart van het Zoniënwood en zijn omgeving, opgemeten in 1768 (Algemeen Rijksarchief, Kaarten en plannen nr. 716)

federale wetenschappelijke instellingen om innovatieve onderzoeks- en ontwikkelingscompetenties te verwerven rond een belangrijk nationaal erfgoed.

Het binnen BIBLION bestudeerde corpus bestaat uit ongeveer tachtig volumes: handschriften en incunabelen die hoofdzakelijk dateren uit de vijftiende en zestiende eeuw. Deze werken getuigen van een overgangperiode waarin middeleeuwse ambachtelijke tradities samen bestonden met nieuwe technieken die verband houden met de opkomst van de boekdrukkunst. De boekbanden en platkernen, vaak vervaardigd uit hout en bekleed met leer, bevatten waardevolle aanwijzingen over productie, herkomst en gebruik, maar veel van deze informatie is

met het blote oog niet zichtbaar.

Het project wil deze beperkingen overstijgen door een geïntegreerde en resoluut niet invasieve aanpak te hanteren. Het doel is de interne structuur, materialen en productietechnieken van boekbanden te analyseren zonder demontage of staalname, om zo de integriteit van deze kwetsbare erfgoedobjecten te behouden.

Centraal in deze benadering staat het gebruik van microtomodensitometrie (micro-CT), een beeldvormingstechniek die röntgenstralen gebruikt om duizenden tweedimensionale projecties van een roterend object te verzamelen, die vervolgens worden gereconstrueerd tot driedimensionale volumes met hoge resolutie (Fig. 2).

De methode berust op het principe dat de interactie van röntgenstralen met materie afhankelijk is van het atoomnummer van de samenstellende elementen, waardoor micro-CT structuren kan onderscheiden op basis van dichtheid en samenstelling. Door haar niet invasieve karakter is deze techniek uitermate geschikt voor de analyse van kwetsbare cultuurhistorische objecten, zoals middeleeuwse boeken, zonder fysiek contact of demontage. In tegenstelling tot traditionele radiografische technieken maakt micro-CT een snelle volumetrische acquisitie, een hoge ruimtelijke resolutie en computergestuurde segmentatie mogelijk, wat resulteert in een gedetailleerde analyse van interne structuren die vaak verborgen blijven onder externe lagen. Toegepast op oude boeken laat deze techniek toe de samenstelling van katernen, naaitechnieken en de houten platkernen van de banden te observeren (Fig. 3).



Fig.4 - CT-scan van een plank van het manuscript van Gaspard Ofhuys



Fig.5 - Kopiërende monnik, Retabel van Sint-Denijs, Luik (KIK-IRPA, x071217)

Een voorafgaande proefstudie toonde reeds het aanzienlijke potentieel van deze methode aan. De tomografische analyse van een representatief handschrift uit het corpus maakte het mogelijk de houtsoort van de platkernen te identificeren als eik afkomstig uit Baltische bossen en de vellingdatum te bepalen na 1521 (Fig. 4).

Dergelijke veelbelovende resultaten openen de weg naar een systematische toepassing van de methode op een corpus van de omvang van BIBLION.

Dendrochronologie: het hout als historische bron

Een van de belangrijkste onderzoekslijnen van BIBLION is de dendrochronologische studie van de houten platkernen van boekbanden (Fig. 5). Dendrochronologie berust op de analyse van jaarringen, waarvan de jaarlijkse opeenvolging een waardevol klimatologisch en chronologisch archief vormt. Door de jaarringreeksen van de onderzochte objecten te vergelijken met referentiechronologieën kan het hout nauwkeurig worden gedateerd en vaak ook geografisch worden gelokaliseerd (Fig. 6).

Dankzij de tomografische beelden kunnen de jaarringen rechtstreeks worden gemeten op virtuele doorsneden, zonder enig contact met het object. Deze aanpak is bijzonder geschikt voor oude boeken, waarvoor elke invasieve ingreep uitgesloten is. De verkregen gegevens zullen

worden geconfronteerd met de uitgebreide databanken die zijn ontwikkeld door het Koninklijk Instituut voor het Kunstpatrimonium (KIK-IRPA), met name die met betrekking tot historisch hout uit Brussel en meer specifiek uit het Zoniënwood (ontwikkeld binnen het KIK-IRPA sinds 2013, onder meer in het kader van de samenwerking met urban.brussels).



Fig.7 - Manuscript van Gaspard Ofhuys, Rood Klooster (KBR2534)

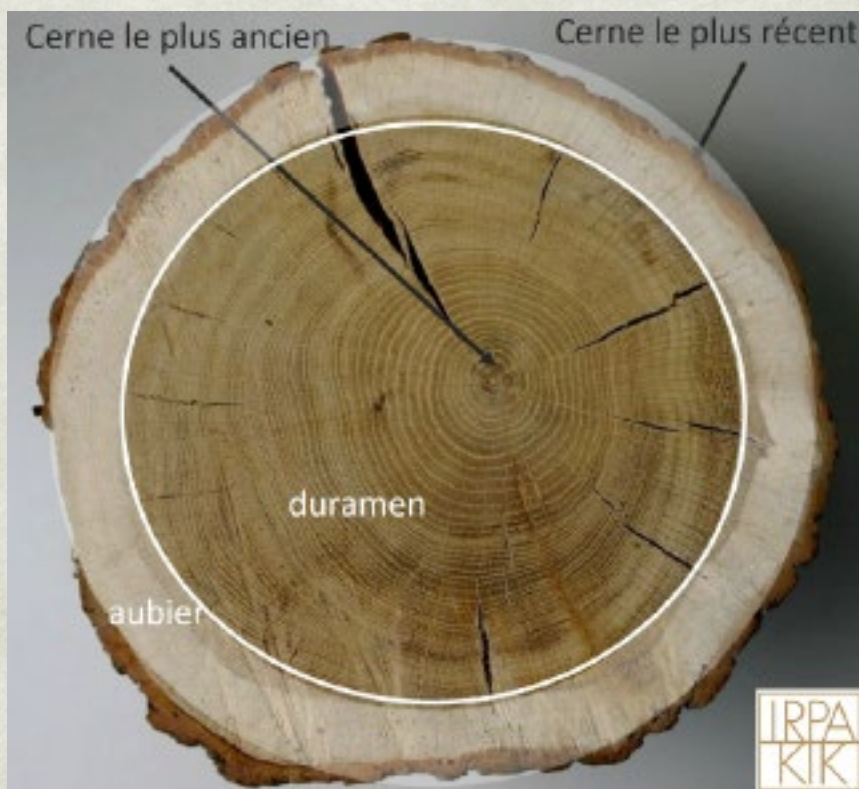


Fig.6 - Eiken schijf voorbereid voor een dendrochronologische datering

In samenhang met het project DEEP in Heritage (Fed tWIN KIK-IRPA – ULiège) zal het onderzoek naar de herkomst van het hout dat in monastieke scriptoria werd gebruikt, nieuwe inzichten bieden in de toegang tot grondstoffen, productiekeuzes en historische relaties tussen het Zoniënwood, de omliggende kloostergemeenschappen en stedelijke centra zoals Brussel. Naast datering maakt dendrochronologisch onderzoek het mogelijk bredere vraagstellingen te verkennen, zoals het gebruik van houtpartijen afkomstig van dezelfde boom of hetzelfde bos, gedifferentieerde materiaalkeuzes per priorij en de evolutie van bevoorradingsnetwerken doorheen de tijd. Deze gegevens dragen bij aan de reconstructie van de operationele ketens en economische logica's die aan de boekproductie ten grondslag liggen.

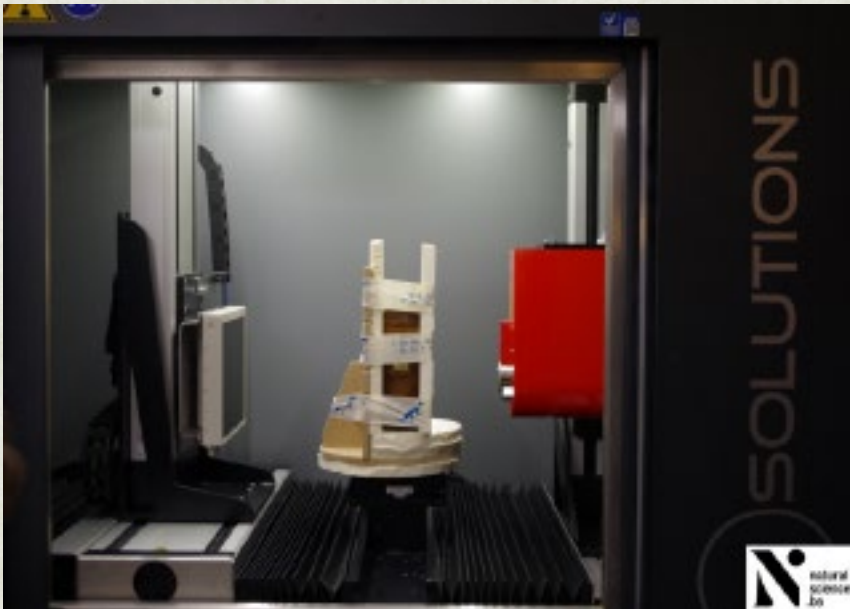


Fig.8 - Manuscript van Gaspard Ofhuys in de RX Solutions EasyTOM 150 van het Koninklijk Belgisch Instituut voor Natuurwetenschappen

De boekband lezen

Parallel aan het houtonderzoek steunt BIBLION op een diepgaande codicologische analyse van de volumes (Fig. 7). Codicologie beschouwt het boek als materieel object en bestudeert onder meer de bandstructuur, assemblagetechnieken, decoratie, gebruikssporen, herstellingen en opeenvolgende wijzigingen. Voor de boeken afkomstig uit de priorijen van het Zoniënwood maakt deze benadering het mogelijk zowel gemeenschappelijke praktijken als specifieke kenmerken van elke gemeenschap te identificeren.

Driedimensionale beeldvorming (Fig. 8) biedt hierbij een doorslaggevend voordeel. Zij onthult elementen die doorgaans verborgen blijven, zoals mogelijk uitgewiste

inscripties, hergebruik van materialen, structurele wijzigingen doorheen de tijd en vooral de samenstelling van de katernen. Door deze observaties te combineren met tekstanalyse, eigendomsmerken en archiefbronnen kunnen onderzoekers de volledige levensloop van elk volume reconstrueren, van vervaardiging tot huidige bewaring.

Deze benadering sluit rechtstreeks aan bij het project HOBbit (Fed tWIN KBR – Universiteit Namen), dat een grootschalige herwaardering heeft ingezet van collecties afkomstig uit de kloosters van de Windesheimcongregatie in België. BIBLION verruimt dit perspectief door materiële en wetenschappelijke gegevens volledig te integreren, met als doel het culturele en intellectuele belang van deze instellingen in de voormalige Nederlanden beter te begrijpen.

Historische en archeologische context

Boeken kunnen niet los worden bestudeerd van de plaatsen en gemeenschappen die ze hebben geproduceerd en gebruikt. Daarom besteedt BIBLION bijzondere aandacht aan de historische en archeologische context van de priorijen van Groenendaal, Rood Klooster en Zevenbronnen.

Archeologische opgravingen, met name op de site van het Rood Klooster (Fig. 9), hebben ruimtes aan het licht gebracht die verband houden met boekactiviteiten: schrijven, correctie, verluchting, boekbinden en bewaring. De confrontatie van deze gegevens met iconografische en tekstuele bronnen werpt licht op de organisatie van scriptoria en bibliotheken en op de plaats van het boek in het dagelijks leven van de reguliere kanunniken.

Door materiële resultaten met deze contexten te verbinden, draagt het project bij tot een fijnmaziger begrip van de intellectuele, spirituele en economische praktijken van de monastieke gemeenschappen van het Zoniënwood aan het einde van de middeleeuwen.

Een collectief onderzoeksproject

BIBLION steunt op een nauwe samenwerking tussen verschillende federale en re-



Fig.9 - Abdij van het Rood Klooster, Oudergem



Fig.10 - Teamvergadering in het micro-CT-laboratorium van het Koninklijk Belgisch Instituut voor Natuurwetenschappen

gionale instellingen, die elk een specifieke expertise inbrengen (Fig. 10).

Het Koninklijk Instituut voor het Kunstpatrimonium (KIK-IRPA) speelt een centrale rol in de coördinatie, het projectbeheer en de technische uitvoering. Het dendrochronologisch laboratorium levert expertise via de verwerving, verwerking en interpretatie van jaarringgegevens afkomstig uit CT-scans. De Cel Wetenschappelijke Beeldvorming staat in voor hogeresolutiefotografie en de voorbereiding van beelden en data voor BALaT. Het Koninklijk Belgisch Instituut voor Natuurwetenschappen (KBIN) draagt bij met geavanceerde expertise in röntgentomodensitometrie, waaronder scanacquisitie, gegevensverwerking en 3D-reconstructie van boekbanden. De Koninklijke Bibliotheek van België (KBR) levert essentiële codicologische expertise (Fig. 11) door een grondige analyse van de structuur en materialen van elk volume en een historische interpretatie, en staat tevens in voor de volledige digitalisering van de onderzochte werken. Ten slotte zorgen de Koninklijke Musea voor Kunst en Geschiedenis (KMG) en urban.brussels

voor een onmisbare contextualisering via archeologische interpretatie van de resultaten binnen bredere socio-economische en culturele kaders.

Deze netwerkvorming van competenties maakt het mogelijk gemeenschappelijke protocollen te ontwikkelen, geavanceerde infrastructuur te delen en resultaten te integreren in een gedeelde databank. Zij vormt een model voor interdisciplinair on-

derzoek toegepast op nationaal cultureel erfgoed (Fig. 12).

Een project met open boek

Een centrale doelstelling van het project is de brede verspreiding van de resultaten, zowel binnen de wetenschappelijke gemeenschap als bij het brede publiek. Hogeresolutiebeelden, driedimensionale



Fig.11 - CT-scan-test bij het Koninklijk Belgisch Instituut voor Natuurwetenschappen



Fig.12 - Startvergadering van het project

modellen en beschrijvende gegevens zullen geleidelijk beschikbaar worden gesteld via open accessplatformen. De bestudeerde boeken worden bovendien volledig gedigitaliseerd en online raadpleegbaar gemaakt.

Dit beleid sluit aan bij de principes van open science en beoogt de duurzaamheid en herbruikbaarheid van de geproduceerde data te waarborgen. Tegelijk draagt het bij aan de valorisatie van een uitzonderlijk en weinig bekend erfgoed en versterkt het de band tussen wetenschappelijk onderzoek en samenleving.

Daarnaast voorziet het project in publieksgerichte initiatieven, zoals tentoonstellingen, vulgariserende publicaties en audiovisuele producties. Door te tonen hoe geavanceerde wetenschap en technologie in dialoog kunnen treden met objecten die meerdere eeuwen oud zijn, wil BIBLION een breed publiek sensibiliseren voor de rijkdom en kwetsbaarheid van het geschreven erfgoed.

Onderzoeksperspectieven

Het BIBLION-project speelt in op een belangrijke lacune in het huidige onderzoek

naar middeleeuwse boekbanden door een geïntegreerde en interdisciplinaire aanpak te hanteren waarin wetenschappelijke beeldvorming, dendrochronologie, codicologie en historische contextualisering worden gecombineerd. Na afloop van de vierjarige onderzoeksperiode zullen de verzamelde gegevens een globale vergelijkende analyse van de bestudeerde boekbanden mogelijk maken. Nieuwe correlaties tussen materialen, technieken, ateliers en gebruikscontexten kunnen worden blootgelegd. Deze resultaten zullen bijdragen tot een hernieuwde geschied-

schrijving van het middeleeuwse boek in de voormalige Nederlanden en tot een versterkte internationale zichtbaarheid van het Belgische onderzoek in de erfgoedwetenschappen.

Buiten het initiële corpus kunnen de binnen BIBLION ontwikkelde methoden worden toegepast op andere monastieke collecties en op andere types erfgoedobjecten. Het project opent aldus duurzame perspectieven voor het niet-invasieve onderzoek en de conservering van cultureel erfgoed. 🌈

De onderzoekers:

Koninklijk Instituut voor het Kunstpatrimonium (KIK IRPA): Christophe Maggi (coördinator, dendrochronoloog), Sarah Cremer (dendrochronoloog), Armelle Weitz (dendrochronoloog), Vincent Labbas (dendrochronoloog), Clara Penagos (dendrochronoloog), Pascale Fraiture (dendrochronoloog), Stéphane Bazzo (fotograaf), Dominique Vanwijnsberghe (filoloog, codicoloog)
 Koninklijke Bibliotheek van België (KBR): Nicolas Michel (historicus, codicoloog), Lucien Reynhout (filoloog, codicoloog)
 Koninklijk Belgisch Instituut voor Natuurwetenschappen (KBIN): Camille Locatelli (collectiedigitalisering), Stijn Goolaerts (paleontoloog)
 Koninklijke Musea voor Kunst en Geschiedenis (KMKG): Patrice Gautier (archeoloog)
 urban.brussels: Sylvianne Modrie (archeoloog)

Kannibalen waren onder ons!



De auteurs: Quentin Cosnefroy, Isabelle Crevecoeur, Patrick Semal, Mateja Hajdinjak, Alba Bossoms Mesa, Johannes Krause, Guido Alberto Gnechi-Ruscione, Cosimo Posth, Hervé Bocherens, Thibaut Devièse en H  l  ne Rougier

Door AI gegenereerde afbeelding. (Copilot)



Neanderthalerbotten uit de grotten van Goyet (provincie Namen) vertonen sporen van kannibalisme. Dat wees een studie uit 2016 al uit. Maar nu blijkt dat de slachtoffers vrouwen en kinderen waren. Bovendien kwamen ze niet uit de regio van Goyet, maar zijn ze ernaartoe gebracht en daarna geconsumeerd. De resultaten wijzen op mogelijke conflicten tussen groepen mensen in Noord-Europa tussen 45.000 en 41.000 jaar geleden, een regio en periode waarin de neanderthalers het moeilijk kregen en *Homo sapiens* dominantier werd.

De grotten van Goyet bij Namen, waar geoloog en prehistoricus Edouard Dupont in de 19de eeuw opgravingen deed, hebben de belangrijkste collectie neanderthalers van Noord-Europa opgeleverd. Maar dat wist Dupont toen nog niet. 'De 101 botresten van minstens zes individuen zijn pas recent geïdentificeerd', zegt Patrick Semal, conservator van de antropologische collecties van het Instituut voor Natuurwetenschappen. 'Een studie uit

2016 toonde aan dat een derde van de botten – vooral van de onderste ledematen – sporen van kannibalisme vertonen: snijsporen, inkepingen en/of ronde inslagen. Die laatste sporen zijn pogingen om het bot te breken en het beenmerg, het erg calorierijke zachte weefsel, eruit te halen.'

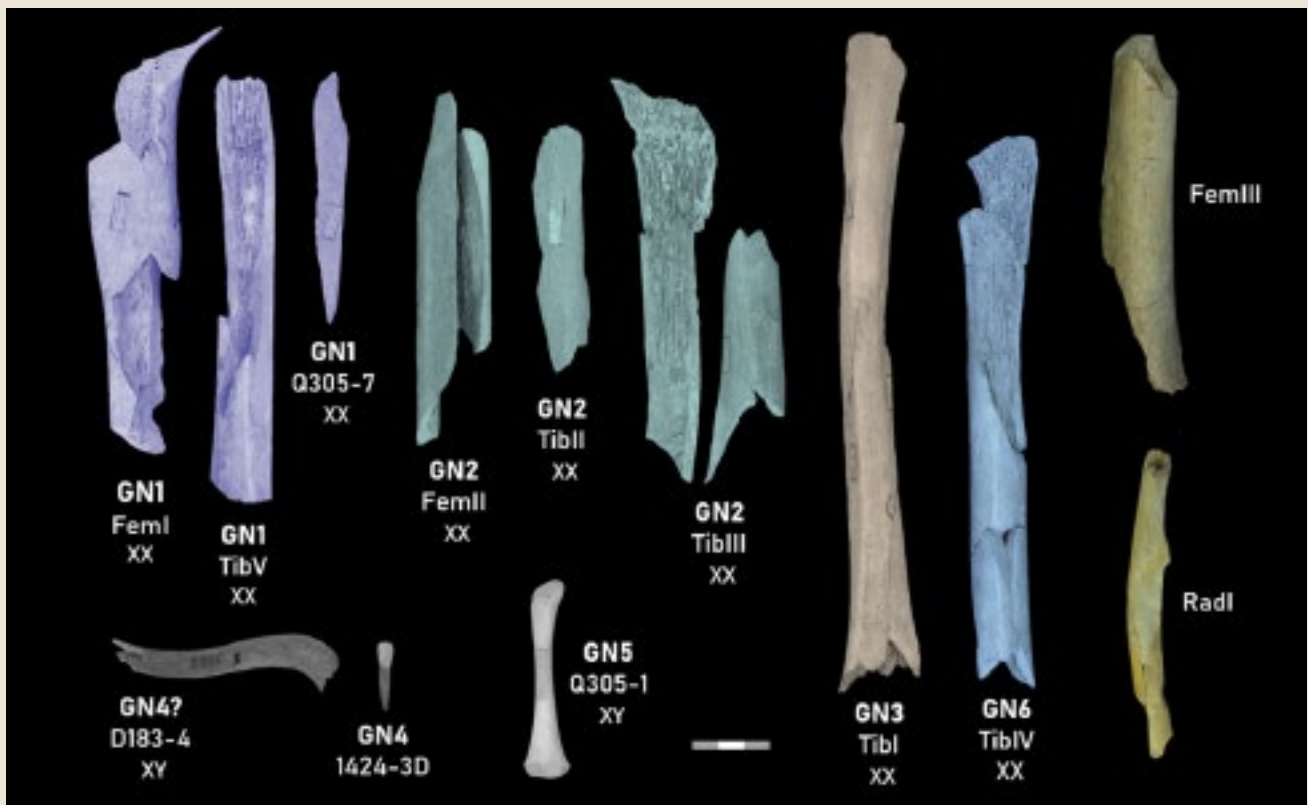
Dat de neanderthalerresten op een vergelijkbare manier zijn bewerkt als de dierlijke resten uit dezelfde grot, suggereert dat de plaatselijke bewoners aan kannibalisme deden om het vlees. Ritueel kannibalisme bestaat ook, en is vastgesteld bij neanderthalers en *Homo sapiens*. Daarbij zijn de botten veel minder bewerkt en opengebroken.

Tengere vrouwen van elders

De resten zijn sterk gefragmenteerd en de archeologische context van de opgravingen ontbreekt. Maar door genetica, isotopenanalyse en een gedetailleerde studie

van de morfologie te combineren, kon het onderzoeksteam een biologisch portret schetsen van de gekannibaliseerde individuen. Een analyse van hun kern-DNA laat zien dat de vier volwassen of adolescentie slachtoffers vrouwen waren. De twee kinderen – één boreling en één kind tussen 6,5 en 12,5 jaar oud – waren mannelijk. De vier vrouwen blijken van verschillende moederlijke afstammingslijnen.

'De samenstelling - vrouwen en kinderen zonder volwassen mannen - kan niet toevallig zijn: ze weerspiegelt een doelbewuste selectie van slachtoffers door de kannibalen', zegt Isabelle Crevecoeur, onderzoeksdirecteur bij het CNRS en co-auteur van de studie. Bovendien toont de analyse van zwavelisotopen in de botten aan dat de individuen van een andere regio kwamen. Zwavel wordt via voeding en drinkwater opgeslagen in botten en tanden. De isotopische samenstelling van dat element verschilt per regio, onder meer beïnvloed door de bodem en gesteenten. 'Dat de gekannibaliseerde



Neanderthalerresten uit de grotten van Goyet bij Namen. De beenderen vertonen snijsporen, inkepingen en/of zijn opengebroken, karakteristieke sporen van kannibalisme. De individuen (GNx, voor 'Goyet Neandertal' x), minstens zes, werden geïdentificeerd door genetische analyses: XX duidt op een vrouwelijk geslacht, XY op een mannelijk. (Foto: Instituut voor Natuurwetenschappen)



Ingang van de grotten van Goyet, in de buurt van Namen. (Foto: A.C. Pottier)

vrouwen en kinderen van elders kwamen wijst op 'exokannibalisme': de consumptie van individuen die tot één of meerdere externe groepen behoren.'

De vrouwelijke slachtoffers hadden een opvallend lichte lichaamsbouw. Analyse van de interne structuur van de gefragmenteerde lange beenderen wijst uit dat de dijbenen en scheenbenen van de gekannibaliseerde vrouwen veel minder robuust waren dan die van neanderthalers op andere vindplaatsen. Gecombineerd met hun kleine gestalte - geschat op ongeveer 1,50 meter - versterkt dit de hypothese dat specifieke individuen het doelwit waren.

Conflicten?

Al deze aanwijzingen leiden naar de interpretatie dat die neanderthalervrouwen en -kinderen van elders naar Goyet zijn gebracht en werden geconsumeerd. Dit type gedrag is bekend bij chimpansees, met als doel een naburige populatie te verzwakken of territoriale controle te bevestigen. En kannibalisme bij conflicten tussen groepen is ook gedocumenteerd in de etnoarcheologie.

'De vindplaats van Goyet biedt stof tot nadenken', zegt Patrick Semal. 'De bevindingen wijzen op mogelijke conflicten tussen groepen aan het einde van het middenpaleolithicum, een periode waarin de groepen neanderthalers uitdunnen en *Homo sapiens* aan een opmars bezig is in Noord-Europa. We kunnen niet uitsluiten dat de kannibalen *Homo sapiens* waren, maar we denken toch eerder dat dit het werk van neanderthalers is. Sommige van de botten zijn ook gebruikt om stenen werktuigen mee te slijpen, en die praktijk kennen we vooral van neanderthalers.'

De studie is gepubliceerd in Scientific Reports:
<https://www.nature.com/articles/s41598-025-24460-3> 



Fig. 1. Overstromingen in Moerzeke (Dendermonde) (CC-BY, KIK-IRPA, Brussel, foto E019580)

De overstromingen van 1925-1926 in België: van tragedie tot erfenis



Roxane Leemans (KIK, bibliothecaris), in samenwerking met Pascal Mormal (KMI, meteoroloog)



Precies 100 jaar geleden vond er in België een grote overstroming plaats, die duizenden levens in chaos stortte. Deze tragische gebeurtenis, die aan tientallen mensen het leven kostte en materiële schade veroorzaakte die op miljoenen franken werd geraamd, heeft een onuitwisbare stempel op het land gedrukt.

Dit artikel nodigt u uit om een duik te nemen in deze tumultueuze periode, de oorzaken en gevolgen van deze ramp te leren kennen en de geest van solidariteit te ontdekken die hieruit voortkwam.

De informatie is afkomstig uit kranten uit die tijd, uit gegevens van het Koninklijk Meteorologisch Instituut (KMI), – dat

sinds 1833 de Belgische weersomstandigheden documenteert en in het bijzonder tussen 1921 en 1931, wat ons hier interesseert – en van het Koninklijk Instituut voor het Kunstpatrimonium (KIK), dat via zijn database BALaT onder andere foto's uit die tijd bewaart. Sommige van deze foto's hebben echter geen uitleg of beschrijving en zijn niet gelokaliseerd. In een collectieve aanpak wordt het publiek uitgenodigd om te helpen bij het identificeren van hun locaties, maar ook om andere foto's of herinneringen uit die periode te delen.

Context

Na de Eerste Wereldoorlog begint België aan de wederopbouw. De dijken blijven beschadigd en de middelen voor het onderhoud van oevers worden aangewend voor andere prioriteiten. Tegelijkertijd komt de industrialisatie snel weer op gang, met name in het Luikse bekken, dat het hart van de Europese staalindustrie zal worden. Deze dynamiek vindt echter plaats in een slecht gestructureerd institutioneel kader: het waterbeheer valt onder de verantwoordelijkheid van verschillende actoren – de Administratie der Bruggen en Wegen van de Staat, de provinciale overheden, de gemeenten en de bedrijven – die zonder echte coördinatie optreden, tegen een achtergrond van sociale spanningen en politieke instabiliteit.

De Maasvallei, die al meer dan een eeuw lang door industriële activiteiten ingrijpend is veranderd, heeft een verzadigd landschap: de staalindustrie, de smederijen, de glasfabrieken, de steenkoolmijnen, de spoorwegen en de terrils nemen de alluviale vlaktes in. De waterbouwkundige ingrepen van de 19de eeuw, met het rechtmaken van de meanders, het aanleggen van dammen op bepaalde plaatsen en het verdwijnen van de draslanden, hebben de natuurlijke overstromingsgebieden verkleind, de afvloeiing versneld en de mijnverzakkingen verergerd, die afhankelijk van het gebied 4 tot 6 meter bedroegen. Deze combinatie maakt steden

en industriële installaties bijzonder kwetsbaar. De overstroming van 1880 vormde al een waarschuwing en had geleid tot de bouw van het eerste pompstation door de Cockerill-industrie in Seraing.

Verloop van de overstromingen

Door Pascal Mormal (KMI, meteoroloog)

Vooral in de vallei van de Maas en haar zijrivieren bereikten de overstromingen een historisch niveau. Deze overstroming wordt beschouwd als de ernstigste van de 20ste eeuw in de regio.

In eerste instantie, tijdens de laatste dagen van november en begin december 1925, werd het land getroffen door uitzonderlijke sneeuwval als gevolg van een krachtige instroom van polaire lucht. In het referentiestation van het KMI in Ukkel werd op 29 en 30 november tot 34 cm sneeuw gemeten, de op een na hoogste waarde die ooit op deze locatie werd geregistreerd. In de Ardennen was de sneeuwlaag vaak meer dan 50 cm dik en op de toppen van de Hoge Venen zelfs bijna een meter. Begin december kwam er naast de sneeuw ook extreme kou bij. Tijdens sommige nachten bereikten de temperaturen zeer lage waarden: op 5 december daalde de temperatuur tot $-16,8\text{ }^{\circ}\text{C}$ in Leopoldsburg, $-22,7\text{ }^{\circ}\text{C}$ in Stavelot en $-22,8\text{ }^{\circ}\text{C}$ in Houffalize.

Vanaf de tweede week van december stegen de temperaturen geleidelijk, waardoor de sneeuw in Laag- en Midden-België smolt, zodat deze delen van het land vanaf 11 december vrijwel volledig sneeuwvrij waren. In de Ardennen smelt de dikke sneeuwlaag veel langzamer en gaat dit proces gestaag door tijdens de tweede helft van december. De grond, die gedurende meerdere weken bevroren is geweest, beperkt het binnendringen van smeltwater en bevordert de afvoer naar de waterlopen in de regio, met als gevolg dat deze vanaf dat moment beginnen te stijgen. Bovendien komt ons land vanaf 20 december onder invloed van een indrukwekkende reeks

CHRONOLOGIE VAN DE OVERSTROMINGEN



Fig. 2

Atlantische depressies, die extreem hevige regenbuien veroorzaken, waardoor ook de laatste sneeuw in de Ardennen snel verdwijnt. Rond 22 december worden dan ook lokaal de eerste overstromingen van rivieren gemeld. Rond Kerstmis zorgt een polaire luchtmassa echter voor een korte tijdelijke terugkeer van winterse neerslag, die in de Ardennen opnieuw de vorm aanneemt van lichte sneeuwval. Vanaf 26 december keert het Atlantische lagedrukgebied dan weer terug, vaak gepaard met harde, zelfs stormachtige wind en overvloedige regenval, bij voor deze tijd van het jaar uitzonderlijk zacht weer. Zo steeg het kwik in Hoi op 30 december tot bijna 15 °C. De laatste dagen van 1925 werden gekenmerkt door zeer hoge neerslaghoeveelheden. In het stroomgebied van de Semois valt de meeste neerslag. Bij het KMI-station in Chiny wordt van 27 tot 31 december vijf dagen op rij meer dan 20 mm neerslag gemeten. 29 december was de natste dag in dit station, met een hoeveelheid neerslag van 61,1 mm op een dag. Voor de maand december bedroeg de totale neerslag in dit observatiepunt 327,6 mm.

In deze context deed zich een uitzonderlijke overstroming voor van de Maas en haar zijrivieren, die in de nacht van Nieuwjaar haar hoogtepunt bereikte. In Luik bedroeg het debiet volgens sommige bronnen 3500 m³ per seconde, terwijl het jaarlijkse gemiddelde van de rivier op deze plaats 250 m³ per seconde bedraagt. Ter

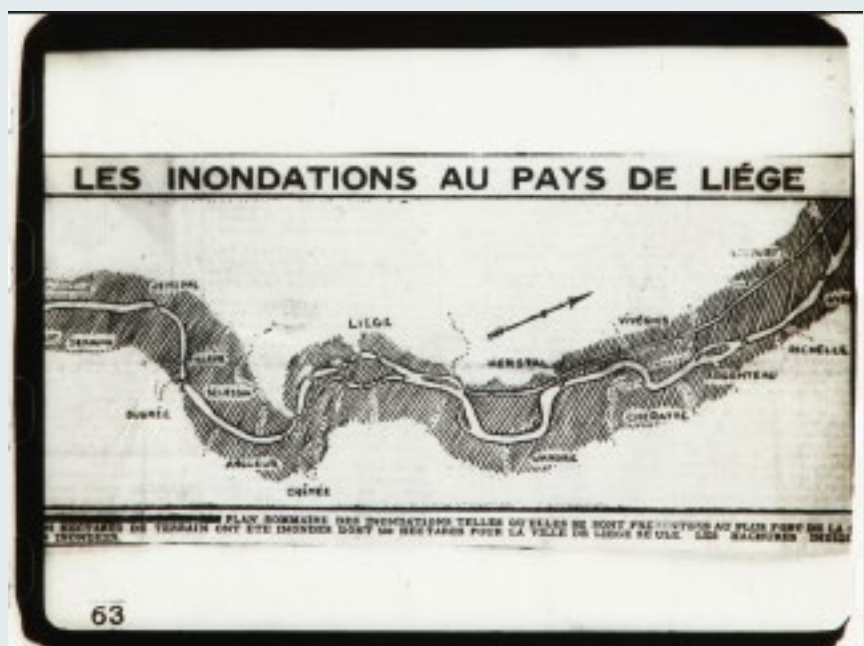


Fig. 3. Uittreksel uit microfilm, *Les inondations au pays de Liège* (gedigitaliseerd door het Koninklijk Observatorium van België, Archief van het KMI)

vergelijking: tijdens de overstromingen van juli 2021 werd de maximale afvoer van de Maas in Visé geschat op 3078 m³ per seconde. Als gevolg van deze uitzonderlijke overstroming stonden alle steden in de Maasvallei onder water. Op sommige plaatsen, zoals in Seraing, bereikte het waterpeil de eerste verdieping van de woningen.

Hoewel de eerste dagen van januari 1926 nog gekenmerkt werden door enkele regenachtige dagen, tekende zich vanaf het begin van de tweede week van het jaar eindelijk een aanzienlijke verbetering af. De geleidelijke terugkeer van hogedrukgebieden maakte een einde aan de

eindeloze regenperiode. Het waterpeil daalde geleidelijk, waardoor de verschrikkelijke schade als gevolg van de overstroming zichtbaar werd.

Als bewijs van de ernst van de weersomstandigheden die ons land in die periode troffen, volgt hier een citaat uit de pers van januari 1926, waarin het KMI het volgende meldt: 'Deze maand december zal, door de rampen die zich in het hele land hebben voorgedaan, de meest rampzalige en schadelijke maand blijken te zijn die België sinds 1833, het begin van de meteorologische waarnemingen, heeft gekend.'

Institut royal météorologique de Belgique. Koninklijk Weerkundig Instituut van België

Commune de } Chiny Observateur } E. Mercatoris
 Gemeente } Haarnemer }

Observations du mois de } Décembre 1925 Nv 1
 Waarnemingen der maand }

Heure à laquelle l'eau a été mesurée } à 7 1/2 heures (et à 10 heures)
 Uur waarop het water gemeten is geweest }

Lit. 1. Octave, no 22. Nombre 22. 1925

N.B. Les observations sont instantanément prises à l'aide d'un goniomètre. Les quantités d'eau et de neige sont mesurées à l'aide d'un goniomètre. Les observations sont prises à l'aide d'un goniomètre. Les observations sont prises à l'aide d'un goniomètre.

| Jour du mois Datum | Eau recueillie. Gemeten water | | | Aspect général de la journée Algemeen uitzicht van den dag. |
|-----------------------|--|---|---------------------------|---|
| | Intensité de la pluie Nabijheid van regen | Intensité de la neige Nabijheid van sneeuw | Quantité d'eau Droogte | |
| 1 | 8 | 1 | 3 | Temps doux, couvert, par moment un peu de neige; la nuit gelée moyenne |
| 2 | 46 | 5 | 9 | Temps calme, couvert, neige nulle; la nuit neige moyenne |
| 3 | | | | Le matin peu nuageux à nuageux; la nuit claire, gelée assez forte |
| 4 | | | | Le matin temps calme; peu nuageux, quelques flocons de neige |
| 5 | | | | Le matin, gelée moyenne, forte |
| 6 | | | | Temps assez froid, un peu brumeux. |
| 7 | | | | Le matin brouillard; après midi, des nuages et un peu de vent |
| 8 | | | | Radoucit un peu, il y a du vent. Commencement de brouillard |
| 9 | 84 | 10 | 7 | Le matin brouillard (4); le soir le brouillard tombe en pluie, la nuit pluie |
| 10 | 65 | 8 | 3 | Le matin pluie faible; également l'après-midi |
| 11 | 12 | 1 | 5 | Le matin brouillard; brouillard continu; un peu de pluie par moments |
| 12 | | | | Le matin un peu de grésil - neige roulée, toute la nuit pluie, pluie continue |
| 13 | 14 | 1 | 5 | Le matin très nuageux; fin de la journée neige tombée |
| 14 | 9 | 1 | 1 | Le matin très nuageux à couvert; le soir un peu de neige; la nuit gelée douce |
| 15 | | | | Le matin très calme, il y a un peu de neige, la nuit gelée |
| 16 | 8 | 1 | 1 | Le matin pluie, pluie faible; la nuit gelée faible |
| 17 | 15 | 1 | 8 | Le matin un peu de neige continue; la nuit neige |
| 18 | | | | Toute la journée brouillard (2); quelques flocons pendant la nuit |
| 19 | 51 | 7 | 5 | Le matin brouillard, brouillard continu; la nuit pluie |
| 20 | 144 | 24 | 9 | Le matin pluie continue; brouillard de la neige; la nuit pluie, pluie forte |
| 21 | 106 | 13 | 5 | Jusqu'à 11 heures, pluie continue jusqu'à 16 heures; la soirée pluie et vent assez fort |
| 22 | 86 | 11 | 5 | Le matin pluie continue; la nuit pluie, pluie continue |
| 23 | 24 | 3 | 1 | Le matin pluie continue, vent de 10 à 15 km/h; l'après-midi très nuageux; la nuit gelée |
| 24 | 62 | 7 | 8 | Le matin par moment couvert de 10 à 15 km/h; à 16 heures, un peu de neige et grésil |
| 25 | 46 | 5 | 4 | Le matin pluie, temps calme et sombre; la nuit pluie |
| 26 | 222 | 30 | 2 | Le matin pluie, brouillard, la nuit pluie assez forte |
| 27 | 350 | 44 | 4 | Le matin pluie continue, neige; la nuit également |
| 28 | 304 | 38 | 7 | Le matin pluie; la nuit pluie continue; brouillard de la nuit |
| 29 | 480 | 61 | 1 | Le matin pluie; la journée et la nuit, vent fort S. S. W. |
| 30 | 203 | 26 | 5 | Pluie par épisodes fréquents; la nuit pluie et vent fort S. S. W. |
| 31 | 151 | 20 | 2 | Pluie par épisodes fréquents; la nuit pluie, pluie continue |
| Totaux | 2577 | 227 | 6 | |
| Totaal | | | | |

128.0

248

Nombre de jours où l'on a recueilli de l'eau } 14 jours de pluie
 Total dagen waarop water gemeten is geweest }
 id. de pluie }
 id. regen }
 id. de neige } 6 jours de neige
 id. sneeuw }
 id. de grêle et de grésil } 2 jours de grésil - neige roulée
 id. hagel en stofhagel }

(a) A indiquer au moyen des signes suivants: pluie; * neige; Δ grêle; ● regen; * sneeuw; Δ hagel; Δ grésil ou neige roulée; Δ stofhagel of sneeuw in ballotjes.

Fig. 4. Uittreksel uit het handgeschreven observatiebulletin van Chiny, december 1925 (Archief van het KMI) 19

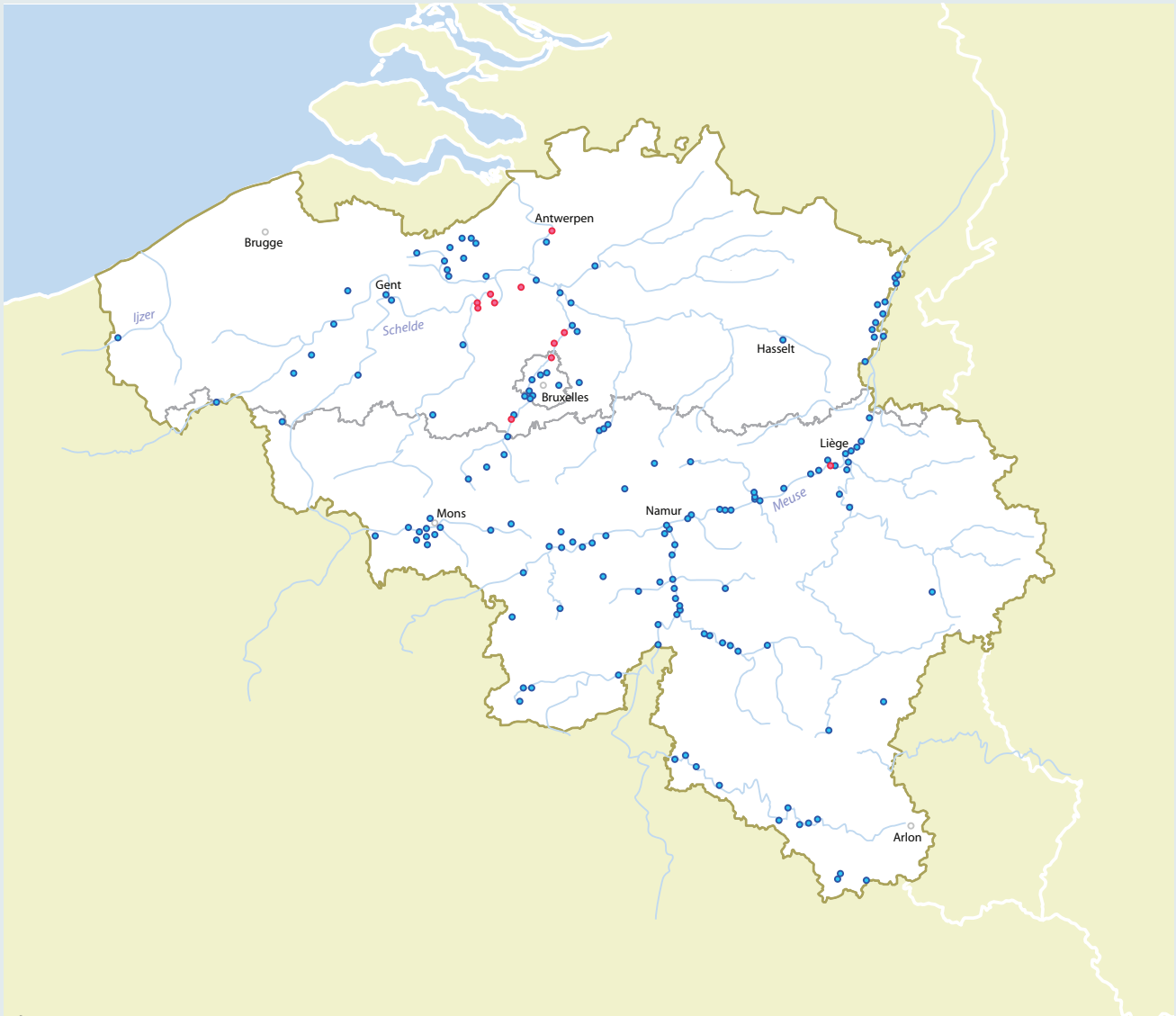


Fig. 5. Kaart van de overstromingen in België (© KIK-IRPA, Brussel, Bernard Petit) en interactief: https://umap.openstreetmap.fr/fr/map/inondations-overstromingen-floods-1925-1926_1332858

Gezien de omvang van de schade is dit inderdaad de meest rampzalige winteroverstroming van de 20ste eeuw geweest. Aan het einde van de eeuw volgen nog twee andere grote winteroverstromingen, in december 1993 en januari 1995, maar de gevolgen worden deels beperkt dankzij een aantal aanpassingen aan de Maas, met name in de regio Luik.

Hoewel de meeste documentatie en getuigenissen zich concentreren op de vallei van Luik, strekte de gebeurtenis van 1925-1926 zich uit over heel België en daarbuiten: in Frankrijk, Duitsland, het Verenigd Koninkrijk, het Groothertogdom Luxemburg en Nederland. Uit de regionale archieven blijkt dat de impact werkelijk (inter)nationaal was, maar ongelijkmatig gedocumenteerd: de industrie- en mijn-

bouwgebieden aan de Maas concentreerden zich sterk op het nieuws van de ramp en de kranten focusten daarop omwille van politieke redenen.

Getroffen gebieden (in blauw en die waarvan het KIK foto's heeft in rood): Aalst, Ahin, Aiseau-Presles, Aldeneyck, Alle, Amay, Andenne, Anderlecht, Angleur, Anseremme, Antwerpen-Kiel, Baasrode, Basse-Wavre, Bastogne, Battel, Beaumont, Bergen, Beveren-aan-de-IJzer, Bierges, Biesme, Bohan, Boneffe, Boorsheim, Bouillon, Boyen, Braine-le-Comte, Bressoux, Brumagne, Brussel, Buizingen, Chanxhe, Charleroi, Châtelet, Châtelainau, Chimay, Chiny, Chokier, Ciergnon, Ciney, Colonster, Cothem, Cuesmes, Dave, Deerlijk, Deinze, Dendermonde, Devant-Bouvignes, Dilsen-

Stokkem, Dinant, Dottignies, Drogenbos, Elewijt, Epegem, Esneux, Exaerde, Flémalle, Flénu, Florenville, Frameries, Gavers, Gembloux, Gent, Gentbrugge, Ghlin, Gilly, Halle, Hamme, Haren, Hasselt, Hastière-Lavaux, Heer, Hensies, Heppeneert, Herstal, Hoei, Houx, Houyet, Jambes, Jemappes, Jemeppe-sur-Meuse, Jemelle, Jumet, Kemzeke, La Plante, Landegem, Laneuville, Les Bulles, Lessive, Lierre, Limal, Lokeren, Loncée, Luik, Maaseik, Marbehan, Marche-les-Dames, Marchienne-au-Pont, Maredret, Mariemont, Mechelen, Mechelen-aan-de-Maas, Meeswijk, Menen, Modave, Moerbeke, Moerzeke, Montegnée, Montigny-sur-Sambre, Moyen, Mussy-la-Ville, Namen, Neffe, Obourg, Oudenaarde, Oudergem, Ougrée, Perwez, Petit-Sinay, Puurs, Quaregnon, Rivage, Ronet, Ronse,



Fig. 6. Overstromingen in Seraing (CC-BY, KIK-IRPA, Brussel, foto's E019627, E019628, E019630, E019629, E019620, E019624)

Ruette-Latour, Ruisbroek, Saily, Saint-Ghislain, Saint-Gilles, Sint-Joost-ten-Node, Saint-Mard, Saint-Remy, Saint-Servais, Saint-Vaast, Sainval, Sclessin, Seilles, Seloignes, Seraing, Signeulx, Sinaai, Sint-Pauwels, Smeermaas, Soignies, Statte, Stekene, Stockheim, Tailfer, Tamines, Termes, Tervuren, Thuin, Tilleur, Treignes, Trivières, Tubize, Ukkel, Vielsalm, Villers-sur-Lesse, Vilvoorde, Virginal-Samme, Virton, Visé, Vorst, Vresse-sur-Semois, Vucht, Wachtebeke, Walcourt, Wandre, Wanze, Warnant, Wasmes, Wavre, Weerde, Wervik, Yvoir.

Het voorbeeld van Seraing

Talrijke rapporten wijzen erop dat overstromingen altijd een integraal onderdeel zijn geweest van de geschiedenis van het Maasbekken. Bovendien heeft de historische steenkoolwinning verzakkingen veroorzaakt die de lokale topografie van de vlakte hebben verlaagd, waardoor bepaalde gebieden dieper en meer blootgesteld zijn geraakt — een verzwarende factor die vooral in de agglomeratie Luik en Seraing sterk aanwezig is. Ondanks verbeteringen na de laatste overstromingen van 1880 was Seraing, een industrieel bolwerk, in 1925 een van de zwaarst getroffen

gemeenten. Dit geval is een schoolvoorbeeld van alle kwetsbaarheden samen: de dichte industriële bebouwing langs de Maas, de aanzienlijke mijnverzakkingen en de volkswijken dicht bij de rivier.

De stad kreeg te maken met grote verzakkingen en een recordhoogte van 5,5 m water, deels als gevolg van het bezwijken van een dijk, waarbij 8 mensen omkwamen en 2600 huizen (soms tot aan de eerste verdieping), en fabrieken zoals Cockerill onder water kwamen te staan. De inwoners raakten geïsoleerd, maar er ontstond spontaan solidariteit: vissers leenden hun boten uit, brood, melk en ko-



Fig. 7. Overstroming van de Zenne in Halle (CC-BY, KIK-IRPA, Brussel, foto E019570)

len werden met karren of via ladders aan de ramen geleverd. Het duurde maanden voordat het water zich uit de stad had teruggetrokken.

Gevolgen: een tragedie vermengd met wanhoop, onderlinge hulp en de ontwikkeling van infrastructuur

De gevolgen van de overstromingen zijn catastrofaal: ze treffen tegelijkertijd verschillende waterlopen (Dender, Eau Blanche, Schelde, Gaverbeek, La Brainette, de Haine, de Nete, de Trouille, de Bocq, Leie, Maarkebeek, Maas, Moervaart, Orne, Ourthe, Poekebeek, Samber, Zenne, de Lhomme, Vesder, enz.) en een domino-effect veroorzaakt lokale ontwrichtingen (breuken in dijken en dammen, blokkades van wegen, aanzienlijke afzetting van sedimenten en modder). Bij ongeveer 6000 huizen staat de benedenverdieping onder water, meer dan 1000 hebben zelfs water op de eerste verdieping, en duizenden mensen worden geëvacueerd. Het duurt soms meer dan een maand voordat het water is weggepompt, waardoor er stinkend slib achterblijft dat gezondheidsrisico's met zich meebrengt. Fabrieken, met name koolmijnen en werkplaatsen, liggen langdurig stil, wat leidt tot massale werkloosheid. De materiële schade wordt geschat op miljoenen franken en het gevoel van wanhoop onder de slachtoffers is voelbaar.

Op dat moment zijn de prioriteiten het opruimen, het herstellen van de infrastructuur en de relance van de lokale industrie. En zoals vaak in dergelijke gevallen, ontstaat er temidden van deze tragedie een intense onderlinge solidariteit. De overheid, het Rode Kruis, de Belgische bevolking, de kranten en lokale organisaties komen in actie om de slachtoffers te helpen. Er worden inzamelacties, voedsel-, kleding- en kaarsenbedelingen georganiseerd. Ook worden hulpposten ingericht, boten gevorderd en omgebouwde trams ingezet. Er worden schoonmaakwedstrijden georganiseerd om het schoonmaken van woningen te stimuleren. Deze solidariteit wordt een symbool van veerkracht in tijden van tegenspoed, zoals onlangs nog bleek tijdens de overstromingen van 13 tot 16 juli 2021 in de valleien van de Vesder, de Ourthe, de Amel en de Maas.

Naast de menselijke tragedies betekenden de overstromingen van 1925-1926 een keerpunt in het waterbeheer in België. Gezien de omvang van de schade keurde de overheid middelen goed voor dijken, baggerwerkzaamheden en het kanaliseren van de Maas, en richtte in 1928 de intercommunale AID – de toekomstige *Association intercommunale pour le démergement et l'épuration* (Intercommunale Vereniging voor Ontwatering en Zuivering) – op om de preventieve maatregelen te coördineren. Er werden aanpassings- en moderniseringswerken aan de Maas uitgevoerd: stevige

dijken, mobiele dammen (île Monsin), een netwerk van 200 km aan leidingen die aangepast waren aan verzakkingen en het regenwater en de zijrivieren beheerden. Deze hervormingen dienden als referentie voor de huidige overstromingsplannen en maakten het mogelijk de schade te beperken, met name tijdens de overstromingen van 1993, 1995 en zelfs in 2021, hoewel de stijging van het grondwaterpeil na 1970 nieuwe uitdagingen met zich meebrengt.

Conclusie

Elke nieuwe overstroming herinnert ons aan de rampen uit het verleden, aan de veerkracht en solidariteit van de Belgen in tijden van nood, maar ook aan de lessen die we hebben geleerd: de waterinfrastructuur wordt versterkt om beter voorbereid te zijn op de toekomst.

Om te voorkomen dat deze natuurrampen in de vergetelheid raken, nodigt het Koninklijk Instituut voor het Kunstpatrimonium elke lezer uit om detective te spelen en te helpen bij het lokaliseren van foto's van deze gebeurtenissen. Aan het einde van het artikel vindt u een aantal niet-gelokaliseerde foto's, die u misschien herkent. U kan ook kijken op BALaT onder 'Inondations de 1925-1926' of 'Overstromingen van 1925-1926' om de locaties verder te specificeren. Misschien herkent u een plek?

Bijdragen kunnen worden gemeld via BALaT of per e-mail aan balat@kikirpa.be.

Via deze link vindt u de volledige lijst van bronnen die voor dit artikel werden gebruikt: <https://www.kikirpa.be/nl/nieuws/overstromingen-1925> 

Te identificeren foto's:



E019615



E019607



E019598



E019597



E019595



E019594



E019592



E019585



E019584



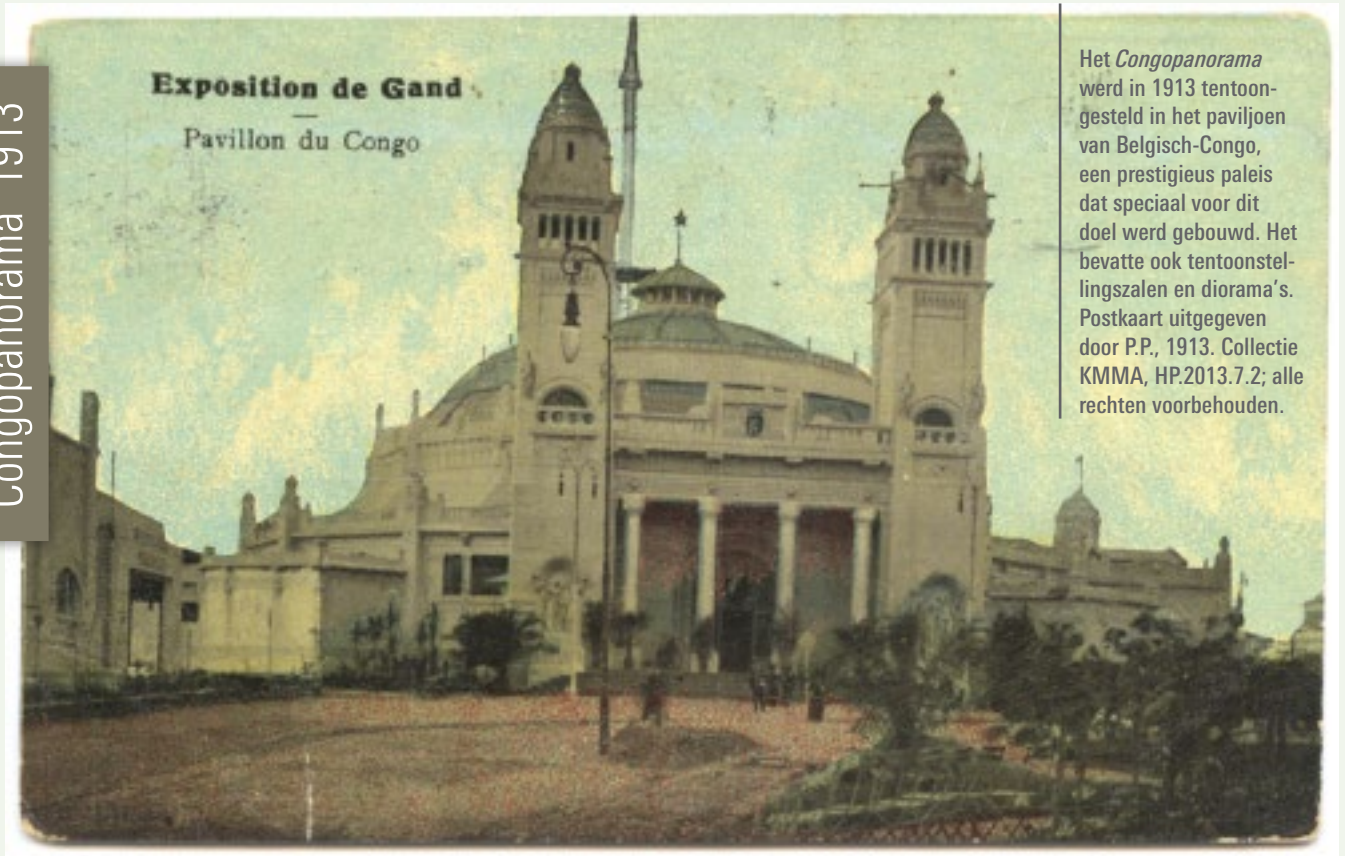
E019581



E019619



E019621



Het *Congopanorama* werd in 1913 tentoongesteld in het paviljoen van Belgisch-Congo, een prestigieus paleis dat speciaal voor dit doel werd gebouwd. Het bevatte ook tentoonstellingszalen en diorama's. Postkaart uitgegeven door P.P., 1913. Collectie KMMA, HP.2013.7.2; alle rechten voorbehouden.

Het Congopanorama 1913.

Koloniale illusie doorprikt

Een tentoonstelling in het AfricaMuseum werpt een kritische blik op Belgische koloniale propaganda



Maarten Couttenier, Leen Engelen, Victor Flores, Albertine Libert, Patrick Mudekerza, Eline Sciot en Jonas Van de Voorde

Gent, 1913. Het grote publiek ontdekt het *Congopanorama*. Dit monumentale cirkelvormige schilderij was het pronkstuk van de Belgische koloniale afdeling van de wereldtentoonstelling van Gent. Als een echt immersief spektakel verheerlijkte het panorama de vermeende 'weldaden' van België in Congo en stelde het een geïdealiseerde jonge kolonie voor. Geweld door Europese koloniale autoriteiten en Afrikaans verzet bleven buiten beeld. *Fake news avant la lettre*.

Vandaag, meer dan een eeuw later, biedt de tentoonstelling *Het Congopanorama 1913. Koloniale illusie doorprikt* een weerwoord aan dit gigantische propaganda-instrument.



Een immersief spektakel om het imago van de Belgische koloniale onderneming op te poetsen

Het *Congopanorama* werd gerealiseerd op een cruciaal moment in de koloniale geschiedenis van België. Na internationale protesten tegen de wreedheden die onder het bewind van koning Leopold II in Congo werden begaan, nam de Belgische staat in 1908 het bestuur van de kolonie over. De wereldtentoonstelling van Gent in 1913 was voor België een uitgelezen kans om zijn internationale reputatie te herstellen, zich te tonen als koloniale mogendheid en de publieke opinie ervan te overtuigen dat de kolonisatie van Congo een legitieme, vreedzame en succesvolle onderneming was. Een pure propagandamanoeuvre dus, georganiseerd door de Belgische koloniale instellingen.

In 1910 gaf het Ministerie van Koloniën de Belgische schilders Paul Mathieu (1872-1932) en Alfred Bastien (1873-1955) de opdracht om een panorama te maken. De keuze voor dit medium was niet lukraak. Panorama's, de voorlopers van onze virtualreality-headsets, zijn gigantische

immersieve installaties die bezoekers het gevoel geven dat ze zich midden in de actie bevinden. Het doek heeft een omtrek van 115 meter en is 14 meter hoog. Een nagemaakt landschap tussen het doek en het platform waar de bezoekers staan, versterkt het illusie-effect. Boven het platform verbergt een groot doek de bovenranden van het schilderij, wat het gevoel van oneindigheid versterkt. Het doel is om een spectaculair en betoverend effect te creëren, de bezoeker mee te nemen 'op reis' en hem onder te dompelen in een idyllisch en vredig landschap.

Chutes de la M'poso (M'poso-watervallen). Studie voor het *Congopanorama*. Centraal-Kongo, DR Congo. Paul Mathieu. 1911. Olieverf op hout. Gift van Jean Tondelier, 1992. Collectie KMMA, HO.0.1.3432.

Alfred Bastien werkt aan het *Congopanorama*. België. Fotograaf onbekend. 1912-1913. Collectie KMMA, HP.1959.5.2.





De schilders berichtten in de pers enthousiast over de enorme hoeveelheden ivoor en rubber die vanuit Congo werden verscheept. Hiervan is in het panorama niets terug te vinden. Matadi, Centraal-Kongo, DR Congo. Foto Alfred Bastien en Paul Mathieu. 1911. Collectie KMMA, HP.1958.29.45.

Om het *Congopanorama* voor te bereiden, reisden Mathieu en Bastien in 1911 met een beurs van het Ministerie van Koloniën naar Congo. Gedurende enkele weken bezochten ze een klein deel van de kolonie, tussen Matadi en Leopoldstad (nu Kinshasa), waar ze schetsen en foto's maakten. Deze documenten, waarvan een groot deel vandaag bewaard wordt in het AfricaMuseum, dienden vervolgens als basis voor de compositie van het *Congopanorama*. Dat beperkte zich dus tot een zicht van deze kleine regio, waar de Belgische kolonisatie het meest haar stempel had weten te drukken. Andere grote delen van de kolonie, die nog niet helemaal onder controle stonden van het koloniale gezag, bleven buiten beschouwing.

Het doel van het *Congopanorama* was duidelijk: 'Het panorama [...] vertoont een scherpe tegenstelling tussen Congo zoals de Belgen het hebben gevonden en Congo zoals zij het hebben gemaakt', staat te lezen in de bezoekersgids uit 1913. Het doek stelt een zogenaamd 'primitief' Congo (bevolkt door vissers,

boeren, herders en jagers) tegenover de zogenaamd heilzame verwezenlijkingen van de kolonisatie, zoals een haven en een spoorlijn. Dit 'voor en na'-discours vormde de rode draad doorheen alle Belgische koloniale propaganda en was bedoeld om de aanwezigheid van Europese kolonialen te legitimeren. Dezelfde retoriek werd overigens ook gebruikt in het Museum van Belgisch Congo in Tervuren.

Beelden die niet strookten met deze boodschap werden uit het panorama geweerd. Zo fotografeerden Bastien en Mathieu in Congo geketende gevangenen die gedwongen arbeid moesten uitvoeren. Hoewel de foto diende als inspiratie voor een scène in het panorama werden de kettingen uiteindelijk weggelaten. De schilders fotografeerden ook mensen die grote hoeveelheden olifantenslagtanden vervoerden. Maar op het doek is geen spoor te bekennen van de werkelijke uitbuiting van de Congolese rijkdommen en bevolking.

Meer dan 250.000 mensen bezochten het *Congopanorama* in 1913. Scholen kregen

regelmatig gratis toegang. De massale verkoop van postkaarten verspreidde de propagandabeelden, nog lang na de wereldtentoonstelling. Het panorama verankerde in de collectieve verbeelding een geïdealiseerd beeld van Congo, dat ver af stond van de realiteit van de Congolese bevolking.

Het gigantische doek werd een tweede keer tentoongesteld tijdens de wereldtentoonstelling van Brussel in 1935. Vandaag wordt het opgerold bewaard in een extern depot van het War Heritage Institute (WHI). In 2022 werd het panorama door het WHI ontrold in het kader van een digitaliseringsproject dat werd opgezet door de Universidade Lusófona (Portugal), de LUCA School of Arts (België) en het Institute for Art, Design + Technology (Ierland). De haarscherpe opname maakte een grondige studie van het panorama mogelijk. Het werpt een nieuw licht op de mechanismen van koloniale propaganda en voedt de reflectie over de blijvende effecten van deze propaganda, zoals blijkt uit de huidige tentoonstelling.

De illusie van het *Congopanorama* doorprijkt

Stemmen van verzet uit het verleden, kritische interpretaties van vandaag

De tentoonstelling *Het Congopanorama 1913. Koloniale illusie doorprijkt* biedt een tegenverhaal waarin Congolese stemmen – in letterlijke zin – centraal staan. De tentoonstelling is het unieke resultaat van een intensieve samenwerking tussen vijf (co-)curatoren, zeven kunstenaars en de teams van het AfricaMuseum.

Bij het binnenkomen wordt de bezoeker onmiddellijk geconfronteerd met een verkleinde reproductie van het *Congopanorama* (schaal 1 op 9). Tijdens het kijken hoort die historische geluidsopnames van liederen gezongen door Congolezen ten tijde van de creatie van het panorama, waarvan de teksten op het doek worden geprojecteerd. Geluid staat tegenover beeld. De dissonantie tussen deze verzetsliederen en de

'Emee!
Emeapa eraboleoo!
Odravulebhee,
Kulelebhee,
Dyorukulebhee...
Emeapadre yaa?
Bheyidiodra odrayoo!

'Jullie daar!
Ga weg en ren!
Dorp Odravu,
dorp Kule,
dorp Dyoruku...
Zijn jullie al gevluht?
We zijn allemaal aan het sterven!

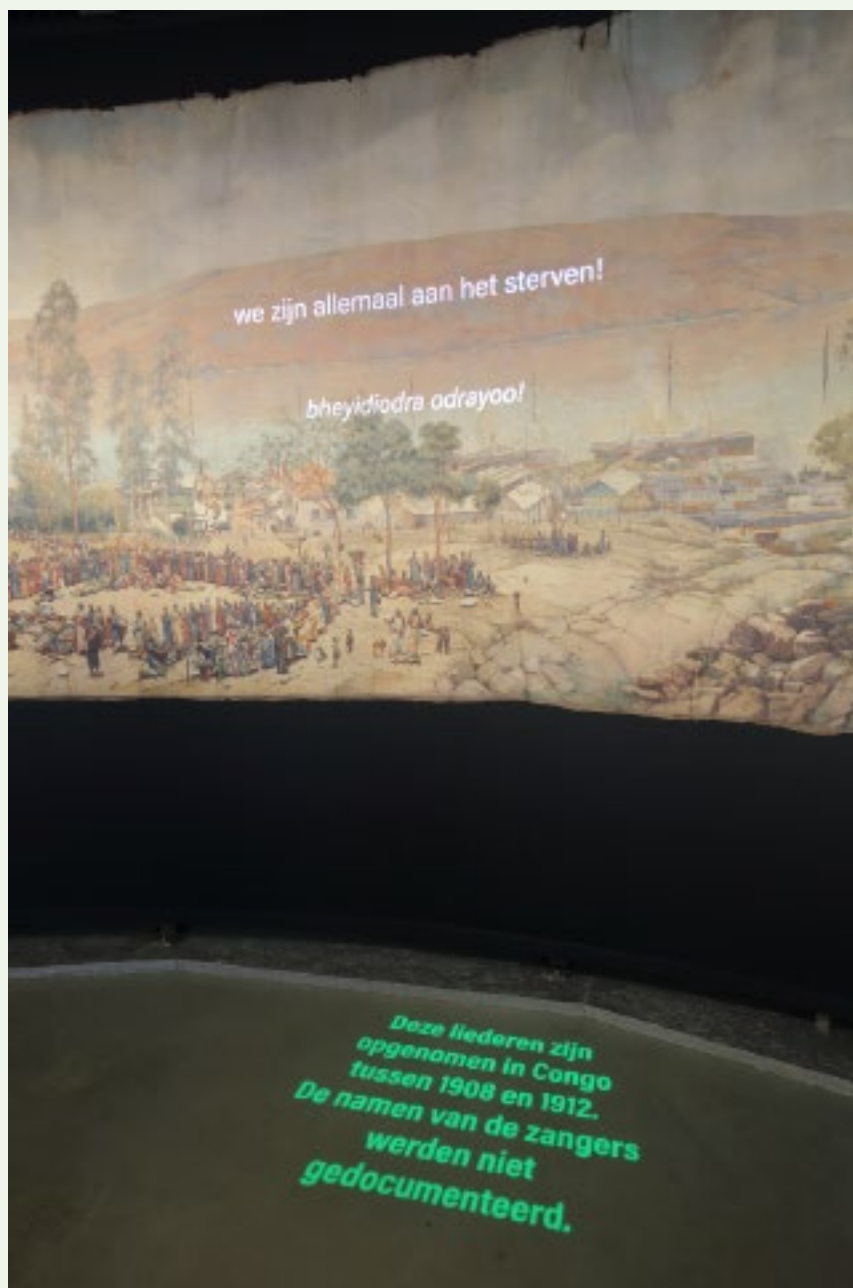
Emeapa erambiileo. De namen van de zangers werden niet gedocumenteerd. Taal: Kaliko. Opgenomen door Armand Hutereau, 1912. Ituri, DR Congo. MR.1959.5.107. Vertaling & interpretatie: Aloma Nzia, Ate Awaku, Atsidri Obhitre, Ondo Nzia, Oworo Onyiko, Adide Debhaya, Jean-Paul Nvanva Obibhitre, Antuanette Eleku Obiku, Haldi Okudheyo. Dit werk komt voort uit het project *Kumbukumbu* ('geheugen' in het Kiswahili), opgericht in 2021 door Koenraad Ecker en Haldi Okudheyo. Het heeft als doel de realiteiten van de koloniale bezetting via geluid zichtbaar te maken.

koloniale verbeelding roept vragen op over wie daarin spreekt, en wie zwijgt, of geen kans kreeg om te spreken.

Het panorama moest een Europees publiek verleiden en was nooit voor Congolese ogen bedoeld. Maar wat betekent het *Congopanorama* vandaag in Congo? Om een antwoord te vinden op deze vraag organiseerden de kunstenaars Koenraad Ecker, Haldi Okudheyo en Falonne Luamba in januari 2025 collectieve observatiesessies in Kinshasa en in Centraal-Kongo, de regio die op het panorama is afgebeeld. De kritische blikken die tijdens deze herinterpretaties werden gegeven worden pal tegenover het panorama geplaatst aan de hand van een videoprojectie. Congolese ervaringen van de kolonisatie, koloniale beeldtaal en ideologie, en de gevolgen daarvan die vandaag nog steeds voelbaar zijn staan niet alleen in contrast met de boodschap van de Belgische propaganda uit 1913, maar ook met hedendaagse visies, die nog steeds gekenmerkt worden door een eurocentrische kijk op de Noord-Zuidbetrekkingen.

'Alles wat je hier ziet, is een schijnvertoning.' - Mamie Makwala Mende, 2025 (vrije vertaling)

'Het schilderij verbergt iets, alsof het een paradijs was. Echte pure marketing.' - Jean-Claude Kindula, 2025 (vrije vertaling)



Het *Congopanorama* wordt geconfronteerd met verzetsliederen, opgenomen in Congo in dezelfde periode als de realisatie van het panorama. Foto Jonas Van de Voorde © KMMA

In een tweede video-installatie ontleedt schrijfster en (slam)dichteres Joëlle Sambi met woorden de stiltes achter de penseelstreken van het panorama. Ze roept de metafoer van het spel 'Waar is Wally?' op en legt de vinger op wat het panorama verzwijgt, verbergt of uitwist. In haar analyse, getiteld *Histoire esilaka te...?* ('Het eindeloze verhaal...?' in het Lingala), stelt Sambi vragen bij het koloniale verhaal, dat verre van afgesloten is en zich in nieuwe vormen voortzet.

'Heb je de tegenstrijdigheden ontdekt? Heb je het begrepen? Het Congopanorama is één grote illusie. Een machine die leugens voortbrengt. Klassieke propaganda, die, onder het mom van vredig fresco, een systeem des doods verbergt. Een levensgroot propagandawerk dat Europeanen te zien kregen opdat ze zouden geloven dat de Belgische kolonisatie zacht verliep, beschavend ook, en zelfs weldoend was. Maar als je goed hebt gekeken, als je inzoomt en onder het oppervlak kijkt, zal je zien dat er iets niet klopt. Heel wat dingen, eigenlijk.' - Joëlle Sambi

Historische factchecking

In een verlengd deel van de tentoonstelling onthullen getuigenissen, archiefstukken, foto's en voorwerpen de verborgen realiteit die in 1913 niet werd getoond: uitbuiting, geweld, segregatie, culturele vernietiging en verzet. Drie geselecteerde thema's ontkrachten het idyllische beeld: militaire onderdrukking, dwangarbeid en uitbuiting.

De installatie *De terugkeer van de getuigen* van Koenraad Ecker en Haldi Okudheyo, die deze drie thema's met elkaar verbindt, dompelt de bezoeker verder onder in Congolese liederen uit het begin van de 20ste eeuw. Deze historische opnames zijn directe getuigenissen van Congolezen die ten tijde van de realisatie van het

Amuna maboru titi tokoyi

Amuna maboru titi tokoyi

Amuna maboru titi tokoyi

Wij blijven hier achter, enkel om te lijden!

Wij blijven hier achter, enkel om te lijden!

Wij blijven hier achter, enkel om te lijden!

Amuna maboru. De namen van de zangers werden niet gedocumenteerd. Taal: Mamvu. Opgenomen door Armand Hutereau, 1912. Haut-Uele, DR Congo. MR.1959.5.55. Vertaling & interpretatie: Emé Andi Gbili, François Kongili, Philippe Asimba, Jean-Pierre Kinita, Phirolima Kamata, Endré Memgbe, Costama Karuma, Deyane Lamu. Dit werk komt voort uit het project *Kumbukumbu* ('geheugen' in het Kiswahili), opgericht in 2021 door Koenraad Ecker en Haldi Okudheyo.

Congopanorama onder Belgische bezetting leefden. Dankzij een recente intensieve samenwerking met experts in het noordoosten van Congo werden deze liederen vertaald en konden de gelaagde betekenissen ervan worden ontcijferd. Door deze liederen te combineren met archiefmateriaal en hedendaagse getuigenissen confronteert *De terugkeer van de getuigen* het panorama met onderdrukte stemmen die het koloniale discours in vraag stellen.

Militaire onderdrukking

Op verschillende plaatsen in het *Congopanorama* zijn soldaten van de *Force publique* te zien. Ze lijken zich in een vreedzame harmonie tot de bevolking te verhouden. In werkelijkheid was de *Force publique* verantwoordelijk voor de militaire bezetting en de instandhouding van dwangarbeid in de kolonie. Brute onderdrukking, bloedbaden, verkrachtelingen, verminkingen, ontvoeringen... alle middelen waren goed om de koloniale macht te behouden.

Een van de scènes van het *Congopanorama* toont een 'palaver'. Volgens de bezoekersgids van het panorama (1913) probeert een man in koloniaal uniform 'vol vertrouwen en schijnbaar zonder verdedigingsmiddelen' de inwoners, 'gewapend, ten aanval bereid, [...] door geduld en zachtheid' te overtuigen. Terwijl een palaver in Congolese samenlevingen een discussie is om een conflict op te lossen, gebruikten de Belgische koloniale deze term op cynische wijze en als eufemisme voor oorlog waardoor geweld werd geminimaliseerd.

'Een Belgische officier zag 1500 handen die naar een chef van een post werden gebracht na een palaver.' *Journal de Bruxelles*, 20 april 1900 (vrije vertaling)



Dit schild behoorde misschien toe aan de Congolese leider Ikenge ya Mbela (?-1883), die werd gedood door militair Alphonse Vangele (1848-1939). Vangele gaf het schild van Ikenge aan Henry M. Stanley (1841-1904), die het als trofee naar België meenam. Equateur, DR Congo. Onbekende maker. s.d. Hout, plantaardige vezels. Gift van de Koninklijke Musea voor Kunst en Geschiedenis, 1912. Collectie KMMA, EO.0.0.7935.



Deze kaart toont de spoorlijn en de dragersroute tussen Matadi en Leopoldstad (nu Kinshasa), alsook een andere dragersroute naar Popokabaka, 500 km verderop. Achter de façade van 'beschaving' en 'moderniteit' gaan uitputting, dood en ontvolking schuil. Gustave Louis, 1889-1904. Inkt op papier. Gift van Hugo Notenbaert, 1980. Collectie KMMA, HO.1980.30.1.

Dwargarbeid

Het *Congopanorama* toont transportinfrastructuur zoals de haven en de spoorweg, evenals – wat verborgen onderaan het schilderij – vier dragers. In werkelijkheid werden duizenden Congolezen gedwongen om ladingen van soms meer dan 40 kg honderden kilometers over land te vervoeren onder een loden hitte. In tegenstelling tot wat de koloniale propaganda wil doen geloven, heeft de aanleg van de spoorweg tussen Matadi en Leopoldstad (nu Kinshasa) aan talloze arbeiders het leven heeft gekost en geen einde gemaakt aan het moordende systeem van de dragersroutes. In heel Congo leidde het onmenselijke, onbetaalde of onderbetaalde werk tot ziekte, uitputting en dood. Velen probeerden te vluchten.

Uitbuiting

De grote stoomschepen op het panorama getuigen van het belang van de haven van Matadi voor de koloniale economie. De uitbuiting van natuurlijke rijkdommen stond centraal in het koloniale project. Rubber, ivoor, goud, koper, diamanten, hout en cacao – afwezig op het panorama – werden in

Matadi ingescheept om naar de haven van Antwerpen te worden vervoerd. De koloniale economie leverde de Belgische staat en bedrijven enorme inkomsten op. De Congolese bevolking onderging echter de gevolgen van deze economische uitbuiting.

Naast natuurlijke rijkdommen werden ook talloze Congolese culturele objecten

verworven in een context van geweld en ongelijke machtsverhoudingen. Ze werden naar Europa verscheept, waar ze werden verkocht, verzameld en tentoongesteld, onder meer in het museum van Tervuren.

De rampzalige gevolgen van de overexploitatie voor het milieu en de bevolking zijn niet te zien in het panorama.



In tegenstelling tot wat de voorstelling van een ongerept woud in het panorama suggereert, werden hele bossen in Congo gekapt voor houtwinning en om plaats te maken voor plantages. Centraal-Kongo, DR Congo. Fotograaf Adolphe Mahieu. 1899. Collectie KMMA, AP.O.0.24951.



Hilary Balu. *La Promesse du vide* (De belofte van leegte). 2025. Acrylverf op doek. © Hilary Balu, foto Jean-Marc Vandyck © KMMA

Propaganda, een fenomeen van alle tijden

In een laatste module nodigt de tentoonstelling de bezoeker uit om verder na te denken over onze huidige samenlevingen. Welke lessen biedt het *Congopanorama* ons over onze huidige wereld? Ook vandaag worden beelden en boodschappen gebruikt om bepaalde ideeën te verspreiden en gedrag te sturen. Nieuwe technologieën zoals artificiële intelligentie versterken de constante stroom van informatie. Het ontwikkelen van een kritische geest is meer dan ooit essentieel.

In hun installatie *gloss.exe* breiden de kunstenaars Kenny Mala Ngombe en Laurent Mbaah de reflectie over koloniale propaganda uit naar artificiële intelligentie. Ze wijzen op een verontrustende en systematische continuïteit tussen de vertekeningen van koloniale propaganda en die van nieuwe technologieën.

Tijdens een residentie in het AfricaMuseum creëerde kunstenaar Hilary Balu een schilderij waarin hij de dialoog met het *Congopanorama* aangaat. *La Promesse du vide* (De belofte van leegte) belicht hoe de koloniale belofte van moderniteit en vooruitgang vandaag nog altijd doorwerkt. Zijn schilderij toont een illusie van welvaart, die buiten bereik blijft van de uitgebuite lichamen die deze moeten waarmaken. 🇳🇮

'La Promesse du vide schetst de viering van het leven, van de belofte van wereldwijde vooruitgang ten koste van de Congolese ondergrond, waardoor identiteit uitgewist wordt. [...] Die belofte bleef uiteindelijk niet beperkt tot het ontginnen van de bodem. Ze heeft ook de herinneringen en identiteit weggevaagd, de spiritualiteit, de talen...' - Hilary Balu (vrije vertaling)

De tentoonstelling *Het Congopanorama 1913. Koloniale illusie doorprikt* is tot 27 september 2026 te zien in het AfricaMuseum.



Resistance in Belgium

Leden van inlichtingendienst Beagle tijdens de bezetting. CegeSoma, foto nr. 40293 © CegeSoma

Een nationale databank over het verzet in België



Fabrice Maerten is doctor in de geschiedenis, lid van het wetenschappelijk team van het CegeSoma (Rijksarchief) en coördinator van het project *Resistance in Belgium*.

Het platform *Resistance in Belgium* dat werd ontwikkeld door CegeSoma (Rijksarchief) biedt online toegang tot biografische informatie van tienduizenden verzetsmensen tijdens de Tweede Wereldoorlog in België en soms in de buurlanden.

Waarom dit project?

Gezien de groeiende belangstelling voor de geschiedenis van het verzet op een ogenblik dat de laatste overlevenden komen te overlijden en vrede en democratie in Europa ernstig worden bedreigd, is het van essentieel belang om informatie over de weerstand voor een zo groot mogelijk publiek toegankelijk te maken en wetenschappers in staat te stellen onderzoek te voeren rond dit onderwerp. Bovendien sluit het project aan bij de opdrachten en de maatschappelijke rol van CegeSoma, het Belgisch expertisecentrum voor de ge-

schiedenis van de conflicten van de 20ste eeuw dat deel uitmaakt van het Rijksarchief en inzet op onderzoek, initiatieven op het gebied van publieksgeschiedenis en het bewaren van en de toegang tot privéarchieven.

Ingebed in een internationale context

Het project sluit aan bij de wereldwijde trend van openstelling van gegevens, met name door internationale archiefnormen zoals *Records in Contexts*. Die normen

bevorderen de onderlinge koppeling van data en de beschikbaarheid ervan in machinaal leesbare formaten. Door over te stappen van een gesloten aanpak naar open data, is het Rijksarchief helemaal mee met de digitale transitie op het gebied van archivering.

Wat bevat de database?

Het platform bevat momenteel informatie over bijna 65.000 personen die actief waren in de sluikepers (PC) en/of in de inlichtingen- en actiediensten (ARA) uit



De vier fases van het project. De eerste twee zijn nu afgerond. © CegeSoma

bezet België en soms in de buurlanden. Regelmatig zullen nieuwe gegevens worden toegevoegd, met name in verband met het statuut van gewapende (RA) en burgerlijke (RC) verzetsmensen. Uiteindelijk zal het platform informatie bevatten over bijna 200.000 personen, afkomstig uit meer dan 300.000 individuele dossiers.

De gegevens in de database zijn gestructureerd, meertalig en leesbaar voor zowel mensen als machines. Het platform maakt eenvoudige zoekopdrachten mogelijk, maar ook meer geavanceerde transversale zoekopdrachten, waarbij kruisverwijzingen worden gemaakt tussen honderdduizenden gegevens op basis van verschillende criteria: naam, geboortedatum en -plaats, geslacht, nationaliteit, burgerlijke staat, beroep, woonplaats, eventuele foto, verzetsorganisatie(s), verkregen erkenningsstatuut, eventuele ondergang repressie. Het platform geeft ook de precieze referenties van de dossiers waaruit de informatie komt. De dossiers die momenteel zijn geïnventariseerd kunnen op verzoek worden geraadpleegd bij CegeSoma of bij de Dienst Archief Oorlogsslachtoffers van het Rijksarchief, beide gevestigd in Brussel.

In de biografische fiches van de verzetsstrijders via de clandestiene pers (meer dan 12.000 gevallen) staat ook informatie over de clandestiene kranten waaraan zij hebben meegewerkt als verdeler, redacteur, leidinggevende en/of drukker. Een link naar de presentatie van deze kranten

en hun gedigitaliseerde inhoud (<https://warpress.cegesoma.be/>) vult de informatie verder aan.

Wat betekende het om lid te zijn van een inlichtingen- en actiedienst en verzet te plegen via de clandestiene pers?

Het statuut van inlichtingen- en actieagent

Vanaf het einde van de zomer van 1940 beginnen sommigen, aangespoord door verhalen over de Eerste Wereldoorlog of omdat ze in 1914-1918 reeds actief waren in een inlichtingendienst, informatie te verzamelen in de hoop deze te kunnen doorgeven aan de Britten. Tegelijkertijd probeerden de Britten netwerken op te zetten om de locatie en het belang te achterhalen van de vijandelijke troepen. Met name de locatie van potentiële bombardementsdoelen (vliegvelden, fabrieken, communicatieknooppunten) en de beschrijving van de behaalde resultaten waren waardevol voor de operaties.

Vanaf de zomer van 1941 ontstaat in Londen een vruchtbare samenwerking tussen de Britten en de Belgen. Deze laatste zijn niet alleen geïnteresseerd in militaire informatie, maar - met het oog op de naoorlogse periode - ook in economische en politieke gegevens. Door het opzetten van nieuwe missies, die meer specifiek door de Belgische Staatsveiligheid werden

uitgevoerd, kwam het aantal netwerken dat in België actief was op 37. In totaal waren er ongeveer 20.000 mensen in werkzaam.

Bovendien namen vele vrouwen en mannen, opnieuw geïnspireerd door het voorbeeld van 14-18, vanaf 1940 het initiatief om mensen te helpen die naar de vrije wereld willen vluchten. De kandidaat-vluchtelingen zijn Belgen die in Engeland in dienst willen treden, Engelse soldaten die na de nederlaag van mei-juni 1940 op het continent vastzitten, Franse militairen die uit Duitse kampen zijn ontsnapt en naar hun land willen terugkeren, joden die op de vlucht gaan voor de nazivervolgving, 'ontmaskerde' agenten die een schuilplaats zoeken en geallieerde piloten wier vliegtuig is neergehaald.

Geleidelijk aan ontstaan echte ketens, waarvan de schakels zich uitstrekken van België tot Spanje, een vrijwel verplichte doorgangsroute om de strijdkrachten in Groot-Brittannië te bereiken. Talrijke vluchtelingen bereiken zo Zuid-Frankrijk, samen met documenten van de inlichtingendiensten. Vanwege het gevaar van een dergelijke vermenging besluiten de leiders vanaf 1942 om de twee activiteiten te splitsen. Er ontstaan specifieke vluchtroutes, waarvan de belangrijkste de 'Komeet'-lijn is.

Bovendien begon de Britse *Special Operations Executive (SOE)* in het voorjaar van 1941 agenten naar België te sturen



Vrijwilligers van het project *Resistance in Belgium* en enkele leden van de vzw Vrienden van het CegeSoma tijdens een bezoek aan de tentoonstelling *NMBS, bezet bedrijf* die werd opgezet door het CegeSoma; TrainWorld-museum, 11 december 2025. © CegeSoma

om sabotagecellen op te richten. Maar de missies die in 1941 en 1942 op elkaar volgden, leverden slechts magere resultaten op, omdat de bevolking op dat moment nog niet klaar was om dit soort initiatieven te steunen. Vanaf de winter van 1942-1943 verbeterde de doeltreffendheid van de SOE-missies aanzienlijk dankzij meer ervaring en een betere coördinatie tussen Belgen en Britten. Bovendien nam de terughoudendheid ten opzichte van gewapende acties op het vasteland af. Er werd vooral prioriteit gegeven aan de ondersteuning van de activiteiten van lokale verzetsorganisaties met het oog op een geallieerde landing. Vanaf de zomer van 1943 verstrekten geparachuteerde agenten aan de belangrijkste bewegingen nauwkeurige instructies, directe contacten en geld. Dezelfde agenten, of andere, droppen in het voorjaar en de zomer van 1944 tientallen ladingen sabotagemateriaal en wapens.

Een groot aantal van deze SOE-missies had toen ook propaganda als doel. De Belgische regering nam zeer actief deel aan dit politieke en psychologische aspect van de strijd. Zo kwam zij actief tussen in de dwangarbeid ten dienste van het Reich;

een gebied dat cruciaal was voor zowel de toekomst van de oorlog als voor het welzijn van de bevolking. In dit verband werd in de zomer van 1943 het netwerk 'Socrates' opgezet. Hoewel de rechtstreekse strijd tegen de verplichte arbeid in 1943-1944 een belangrijk onderdeel vormt van de missies van de SOE/Staatsveiligheid, hebben ze ook tot doel het verzet aan te sporen in de clandestiene pers.

Vanaf oktober 1942 denken de Belgische autoriteiten in Londen na over de manier waarop zij de vrijwilligers voor gevaarlijke opdrachten tegen de vijand zouden kunnen steunen, aanmoedigen en een perspectief bieden.

Die denkoefening mondt uit in de besluitwet van 20 januari 1944, waarmee het statuut van inlichtingen- en actieagent wordt gecreëerd. De tekst wordt aangevuld en vervangen door twee besluitwetten van respectievelijk 1 september 1944 en 16 februari 1946. Het erkenningsproces wordt toevertrouwd aan het bestuur van de Staatsveiligheid.

Tienduizenden individuele dossiers worden ingediend door personen die betrokken

waren bij de netwerken voor inlichtingen, ontsnapping, sabotage, hulp aan illegalen of propaganda. Maar aan het einde van de procedure, die grotendeels in 1954 werd afgerond, worden slechts 18.716 van hen erkend als inlichtingen- en actieagenten. De meesten worden erkend voor een activiteit in de inlichtingendienst. Enkele honderden zijn buitenlanders of Belgen die actief waren in Franse netwerken (omgekeerd worden de Fransen, die vooral actief waren in de Belgische netwerken in Frankrijk, in hun eigen land erkend). De gegevens in *Resistance in Belgium* zijn afkomstig uit de dossiers die werden samengesteld door de Staatsveiligheid, aangevuld met bijkomende documentatiedossiers van de Staatsveiligheid. In totaal gaat het over ongeveer 46.000 dossiers aangevuld met meerdere duizenden fiches.

Het statuut van verzetsstrijder in de clandestiene pers

Na de capitulatie, en opnieuw naar het voorbeeld van 14-18, nemen een aantal mensen de pen ter hand om het moreel van de bevolking op te krikken en een tegenwicht te bieden aan de Duitse propaganda. De oproep tot actief verzet komt later. Veel bladen hebben ook tot



Eerste bladzijden van de meest verspreide Nederlandstalige clandestiene kranten van het land. © CegeSoma

doel te doen nadenken over de organisatie van het stedelijk verzet of om ideeën voor maatschappelijke hervorming voor te stellen. Maar deze verboden pers is niet alleen een instrument van clandestiene strijd, reflectie of dialoog. Als ontmoetingsplaats voor verzetsstrijders, dient ze regelmatig als basis voor nieuwe bewegingen.

Enkele cijfers geven de omvang van het fenomeen weer: ongeveer 700 geregistreerde bladen, tienduizenden actieve verzetsstrijders op dit gebied, waarvan er meer dan 12.000 officieel als zodanig geregistreerd zijn, en minstens 1650 doden als direct gevolg van de repressie in verband met deze activiteit. Dit gezegd zijnde, kent deze productie belangrijke beperkingen. Ten eerste verschijnen de bladen over het algemeen slechts één keer per maand en bevatten ze meestal slechts enkele pagina's. Ten tweede worden ze zelden gedrukt, waardoor de oplage niet erg hoog is (meestal tussen 100

en 1000 exemplaren per nummer). Ten slotte leiden de gevaren die verbonden zijn aan de productie en vooral aan de verdeling er regelmatig toe dat de teams, die gemiddeld een jaar standhouden, worden ontmanteld. Amper een twintigtal clandestiene bladen slagen erin de hele bezetting te doorstaan.

Drie op de vier zijn in het Frans opgesteld en verschijnen vooral in Brussel en, in afnemende volgorde, in Luik, een belangrijk centrum van verzet in Wallonië, in Henegouwen en in Antwerpen. Wat de inhoud betreft, kunnen deze publicaties worden onderverdeeld in twee soorten. De eerste, die over het algemeen verboden zijn met de communistische partij en het Onafhankelijkheidsfront (OF), een door de communisten opgericht massaorganisatie die wijdverspreid is in volke kringen, dringen aan op directe actie en pleiten voor een harde repressie tegen collaborateurs. De tweede categorie, die de kranten van gematigd links

en rechts verenigt, is eerder voorstander van minder gewelddadige vormen van verzet (help aan illegalen) en vertrouwt erop dat de naoorlogse justitie een strenge maar gematigde zuivering zal doorvoeren.

De wet van 1 september 1948 (die lichtjes werd aangepast door wetten van 9 juli 1951 en 24 juli 1952) erkent als verzetsmensen van de sluikpers de Belgen die tussen 1 juni 1940 en 4 juni 1944 op onbaatzuchtige wijze, binnen een organisatie en gedurende meer dan zes maanden, hadden deelgenomen aan het vaderlandslievend verzet tegen de vijand door het opstellen, het drukken, het aanleggen van opslagplaatsen, het vervoer en de systematische verspreiding van persorganen onder omstandigheden waarbij zij zich blootstelden aan represailles van de vijand. Ook personen wier activiteiten op dit gebied tussen 1 juni 1940 en 4 juni 1944

| Woonplaatslabel | Achternaam | Voornaam | PersoonID | Geboortedatum | Archieflabel | Inventarisnummer |
|-----------------|------------|----------|-----------|---------------|--|------------------|
| Anderlecht | Adam | Robert | 042454 | 1898-06-24 | Dossiers van de inlichtings- en actiediensten (SRA) van de Staatsveiligheid (DE-A0547_3674_AA1333) | 143 |
| Anderlecht | Adant | Gustave | 042454 | 1885-01-22 | Dossiers van de inlichtings- en actiediensten (SRA) van de Staatsveiligheid (DE-A0547_3674_AA1333) | 167 |
| Anderlecht | Aghien | Géard | 042546 | 1890-11-25 | Dossiers van de inlichtings- en actiediensten (SRA) van de Staatsveiligheid (DE-A0547_3674_AA1333) | 239 |
| Anderlecht | Alaert | Georges | 047818 | 1895-05-18 | Dossiers van de inlichtings- en actiediensten (SRA) van de Staatsveiligheid (DE-A0547_3674_AA1333) | 410 |
| Anderlecht | Anglin | Hennette | 048101 | 1907-12-12 | Dossiers van de inlichtings- en actiediensten (SRA) van de Staatsveiligheid (DE-A0547_3674_AA1333) | 685 |

Voorbeeld van een online zoekopdracht op het platform. Dit zijn de eerste referenties die werden gevonden voor Anderlecht. © CegeSoma

gericht waren op het verspreiden van pamfletten, affiches en berichten, konden op eenzelfde wijze worden erkend, op voorwaarde dat zij aantoonde dat hun activiteiten de rechtstreekse oorzaak waren van de ontberingen die zij hebben doorstaan door toedoen van de vijand of van personen die diens beleid dienden.

Het platform *Resistance in Belgium* heeft zich gebaseerd op de 25.247 dossiers die bij het Ministerie van Wederopbouw zijn ingediend, waarvan de Dienst Archief Oorlogsslachtoffers vandaag de erfgenaam is, voor het verkrijgen van het statuut van verzetsstrijder in de clandestiene pers. Het platform heeft ook gegevens opgenomen uit de voorbereidende formulieren, die werden opgesteld door het OF en de Nationale Unie der Sluikpers (NUS), een vereniging die in 1945 werd opgericht en die de initiatiefnemers van de belangrijkste verboden bladen buiten het OF verenigde. Ten slotte werd ook rekening gehouden met gegevens uit de steekkaarten van de leden van de NUS.

Wil u het platform graag verkennen?

Niets is eenvoudiger: ga naar <https://resistanceinbelgium.be>. U kunt daar een eenvoudige zoekopdracht uitvoeren

op naam of woonplaats, of een complexere zoekopdracht met behulp van SPARQL-query's, waarmee op basis van verschillende criteria kruisverwijzingen worden gegenereerd tussen honderdduizenden gegevens.

Het platform biedt een rubriek 'Veelgestelde vragen' (FAQ), die de gebruikers stap voor stap begeleidt bij hun zoekopdrachten en vragen beantwoordt over de aard van de beschikbare dossiers en gegevens.

De databank vormt een aanvulling op het thematische portaal dat het CegeSoma heeft ontwikkeld over de Tweede Wereldoorlog in België, *Belgium WWII* (www.belgiumwwii.be), en op de website *Belgian War Press* (<https://warpress.cegesoma.be/>)



Homepage van het onlineplatform. © CegeSoma

nl), die eveneens door het CegeSoma is opgezet en gewijd is aan de clandestiene en gecensureerde pers tijdens de twee wereldoorlogen in België.

Eén of meerdere dossiers raadplegen of reproduceren?

- ➡ Voor de dossiers over de clandestiene pers: neem contact op met de Dienst Archief Oorlogsslachtoffers (aos_avg@arch.be).
- ➡ Voor dossiers van de Staatsveiligheid, Nationale Unie der Sluikpers en het Onafhankelijkheidsfront: neem contact op met het CegeSoma (cegesoma@arch.be)

Toegang tot het platform:

<https://resistanceinbelgium.be>

Oproep aan vrijwilligers!

Je bent gepassioneerd door de geschiedenis van de Tweede Wereldoorlog in België? Je hebt een goede passieve kennis van het Frans of het Nederlands en liefst van beide talen? Je hebt een analytische geest en je kan nauwgezet verschillende instructies uitvoeren en je houdt van teamwork? Aarzel dan niet om je aan te sluiten bij het geweldige vrijwilligersteam van het CegeSoma voor één dag per week om gegevens in te voeren over de identiteit en de activiteiten van verzetsmensen, en de eventuele repressie die ze ondergingen. Contact: cegesoma@arch.be

Collecties verbinden, geschiedenissen verbinden

Het MUSIM-project en de MIM-archieven



Dr. Richard Sutcliffe, FED-tWIN-onderzoeker KMKG-MIM en UCLouvain

‘Op de tweede verdieping bevinden zich – of beter: zullen zich bevinden – de bibliotheek en de collectie oude muziekinstrumenten; de meest merkwaardige daarvan zijn bijeengebracht door wijlen de heer Fétis.’

— ‘Le Conservatoire royal de Bruxelles’, *Journal de Bruxelles*, 13 février 1876

Van de zolder van het Conservatorium tot het iconische Old England-gebouw: het Brusselse Muziekinstrumentenmuseum (MIM) kent een complexe en bewogen geschiedenis. Dit artikel schetst het institutionele verloop van het MIM en onderzoekt hoe deze geschiedenis heeft geleid tot de

versnippering van zijn archieven — een problematiek die momenteel wordt aangepakt binnen het FED-tWIN MUSIM-project.

De eerste collectie waarnaar in bovenstaand artikel uit 1876 werd verwezen, bestond uit ongeveer negentig muziek-

instrumenten die het Conservatorium verwierf in 1872 na het overlijden van zijn eerste directeur François-Joseph Fétis. Het bezoek van koning Leopold II en koningin Marie-Henriette aan het toen recent gebouwde Conservatorium is een van de weinige bewaard gebleven bronnen waaruit blijkt dat deze instrumenten tentoongesteld waren, al werden ze vermoedelijk alleen aan een select publiek getoond. Later in 1876 ontving Leopold II een schenking van achtennegentig Indiase instrumenten van Rajah Sourindro Mohun Tagore, die hij vervolgens aan het Conservatorium schonk. Deze schenking gaf definitief vorm aan het *Musée du Conservatoire*, de voorloper van het huidige MIM. Begin 1877 werd Victor-Charles Mahillon benoemd tot directeur van het nieuwe museum, dat kort daarna voor het publiek werd geopend.

Tegenwoordig wordt het MIM erkend als een van ‘s werelds voornaamste collecties van muziekinstrumenten, aanverwante objecten en gespecialiseerde literatuur, zowel qua omvang als intrinsieke waarde. Vanuit zijn oorsprong als het *Musée du Conserva-*



toire ontwikkelde de instelling zich mee met het veranderende culturele en taalkundige landschap van België. In 1966 werd het *Conservatoire royal de musique de Bruxelles* opgesplitst in twee entiteiten: het *Conservatoire royal de musique de Bruxelles* (CRB) en het Koninklijk Conservatorium Brussel (KCB). In tegenstelling tot de bibliotheek van de Universiteit van Leuven werden de bibliotheek en het museum van het Conservatorium van vóór 1966 niet verdeeld over de twee nieuwe instellingen, maar bleven ze gedeeld in gebruik. In 1992 werd het MIM een afdeling van de Koninklijke Musea voor Kunst en Geschiedenis (KMKG).

De fysieke locatie van het museum veranderde herhaaldelijk als gevolg van de snelle groei van de collecties. Aanvankelijk was het museum ondergebracht in de gebouwen van het Conservatorium in de Regenschapstraat, maar al snel verhuisde het naar een vaste locatie in de Wolstraat, vlak achter het Conservatorium. Naarmate de collectie groeide, werden verschillende aangrenzende panden verworven en later werden de publieke tentoonstellingsruimtes verplaatst naar de Kleine Zavel. Het museum bleef daar, met extra depotruimtes verspreid over heel Brussel, tot het in 2000 onderdak vond in het Old England-gebouw aan het Koningsplein. De collecties van het MIM bestaan momenteel uit ongeveer 12.000 objecten en 3500 strekkende meter aan documenten.

Deze bewogen geschiedenis leidde tot een aanzienlijke verspreiding van de administratieve archieven van het museum. Hoewel deze archieven pas recent systematisch geordend en toegankelijk gemaakt worden voor onderzoek, vormen ze een onschatbare bron – niet alleen voor het museum zelf, maar ook voor wetenschappers uit een breed scala aan disciplines.

Het begrijpen van de historische ontwikkeling van het MIM is essentieel om de verspreiding van zijn archieven over zes

federale en regionale instellingen in Brussel te begrijpen. Naast het MIM zelf gaat het om de archieven van de CRB en de KCB, de Bibliotheek van beide Conservatoria, het Rijksarchief in Brussel en de KMKG.

Vanaf de oprichting tot 1966 functioneerde het museum als een integraal onderdeel van het Brusselse Conservatorium. Het personeel bestond uit een directeur, assistent-directeuren, curatoren en technici. De museumdirecteur rapporteerde aan de directeur van het Conservatorium, evenals aan de *Commission de surveillance* en de *Commission du patrimoine*. Alle administratieve zaken werden afgehandeld door het personeel van het Conservatori-



um, en het museum hield geen onafhankelijk archief.

In 1954 uitte de vierde directeur van het museum, René Lyr (het pseudoniem van René Vanderhagen), zijn frustratie over het ontbreken van herkomstdocumentatie in het museum. In een brief aan de administratief secretaris van het Conservatorium schreef hij:

'Ik ben vaak verbaasd dat ik in het museum geen enkele documentatie vind over de herkomst van de instrumenten – Is het denkbaar dat een man als Mahillon bij het binnenkomen van elk stuk geen briefje, kaartje of zelfs een duplicaat van de correspondentie met de verkoper of de schenker heeft opgesteld? Uiteraard is de catalogus gebaseerd op 'beschrijvende en analytische' gegevens, vergezeld van korte aanwijzingen van herkomst (land, continent), maar dit is onvoldoende. Ik word voortdurend geconfronteerd met onoplosbare vragen – door

het ontbreken van deze archieven.

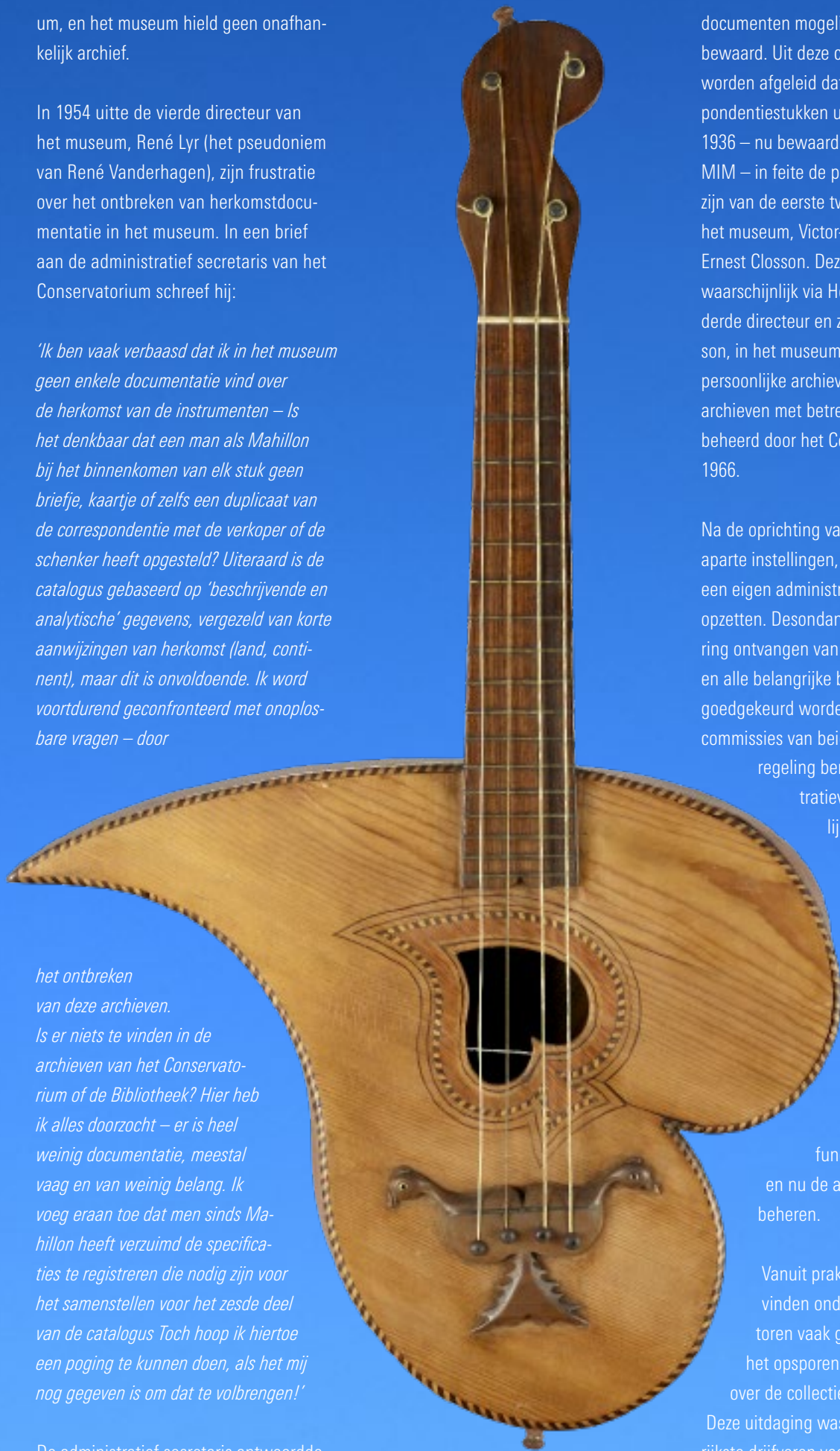
Is er niets te vinden in de archieven van het Conservatorium of de Bibliotheek? Hier heb ik alles doorzocht – er is heel weinig documentatie, meestal vaag en van weinig belang. Ik voeg eraan toe dat men sinds Mahillon heeft verzuimd de specificaties te registreren die nodig zijn voor het samenstellen voor het zesde deel van de catalogus. Toch hoop ik hiertoe een poging te kunnen doen, als het mij nog gegeven is om dat te volbrengen!

De administratief secretaris antwoordde dat dergelijke documentatie niet aanwezig was in de archieven van het Conservatorium en suggereerde dat Mahillon deze

documenten mogelijk persoonlijk had bewaard. Uit deze correspondentie kan worden afgeleid dat de bijna 4000 correspondentiestukken uit de periode 1876 tot 1936 – nu bewaard in het archief van het MIM – in feite de persoonlijke archieven zijn van de eerste twee directeurs van het museum, Victor-Charles Mahillon en Ernest Closson. Deze stukken kwamen waarschijnlijk via Herman Closson, de derde directeur en zoon van Ernest Closson, in het museum terecht. Naast deze persoonlijke archieven bleven alle andere archieven met betrekking tot het museum beheerd door het Conservatorium tot 1966.

Na de oprichting van het CRB en KCB als aparte instellingen, moest het museum een eigen administratieve structuur opzetten. Desondanks bleef het financiering ontvangen van beide conservatoria, en alle belangrijke beslissingen moesten goedgekeurd worden door de directies en commissies van beide instellingen. Deze regeling bemoeilijkte de administratieve procedures aanzienlijk en leidde vanaf 1966 tot de oprichting van een onafhankelijk museumarchief. Deze situatie bleef bestaan tot 1992, toen het museum deel werd van de KMKMG, die geleidelijk de administratieve functies centraliseerden en nu de actieve archieven beheren.

Vanuit praktisch oogpunt onderkennen onderzoekers en conservatoren vaak grote moeilijkheden bij het opsporen van archiefinformatie over de collecties van het museum. Deze uitdaging was een van de belangrijkste drijfveren voor het starten van het FED-tWIN MUSIM-project. Sinds december 2023 beoordeelt het project systematisch de staat van de archieven,



inventariseert het de inhoud en ontwikkelt het linked data om deze verspreide collecties weer samen te voegen.

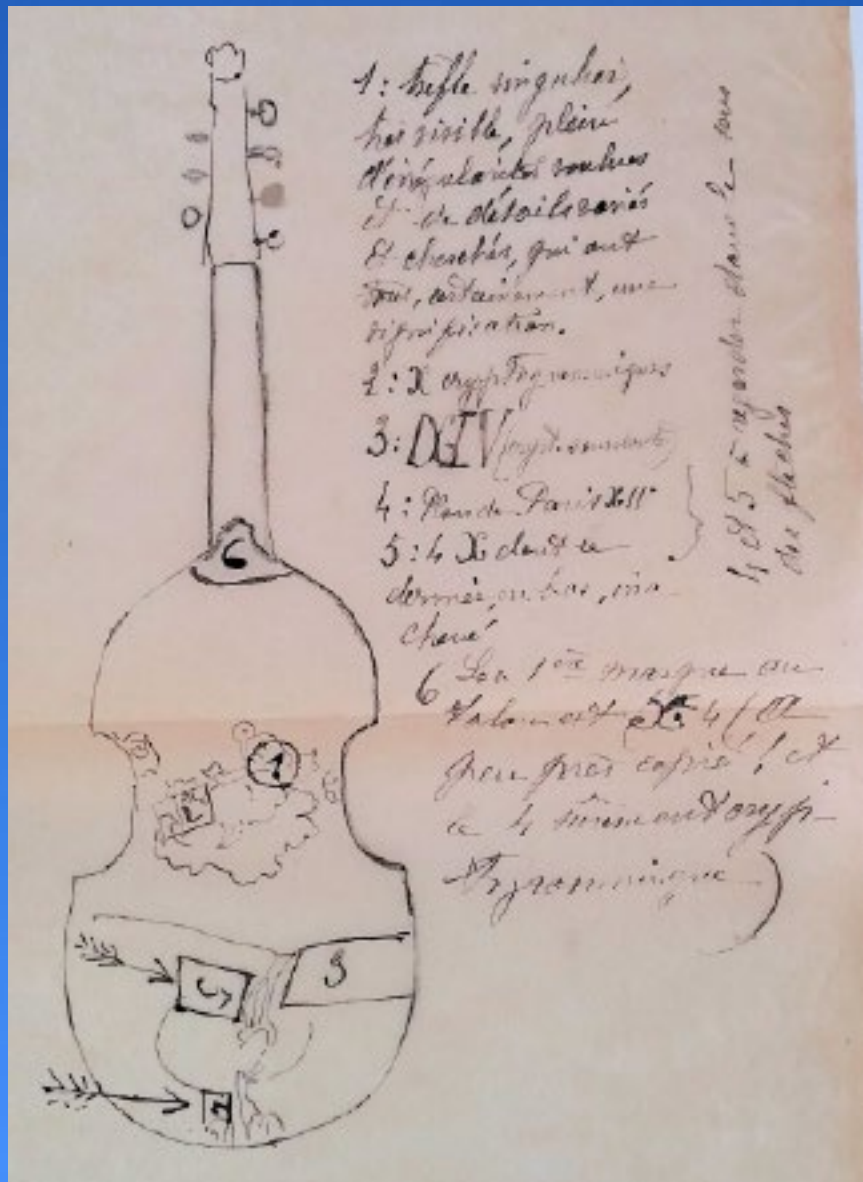
Momenteel kan de archiefverspreiding als volgt worden samengevat:

- **MIM:** Correspondentie van 1876 tot 1936 en administratieve archieven van circa 1966 tot circa 1992
- **CRB:** Administratieve archieven van circa 1931 tot 1992
- **KCB:** Administratieve archieven van 1966 tot 1992
- **Bibliotheek van de Conservatoria Brussel:** Diverse documenten van 1876 tot 1992
- **Rijksarchief te Brussel:** Administratieve archieven van 1876 tot 1931
- **KMKG:** Administratieve archieven van 1992 tot heden

Naast het ontwikkelen van een gebruikersinterface via de opensourcesoftware ArchivesSpace – die gegevens met betrekking tot mensen, plaatsen en museumobjecten met elkaar koppelt – biedt het MUSIM-project waar mogelijk ook digitale toegang ter plaatse tot documenten die op deze verschillende locaties worden bewaard.

De voordelen van het MUSIM-project werden vrijwel meteen duidelijk. Door tot dan toe onbekende dossiers te identificeren, kon het MIM instrumenten terugvinden die lang als verloren werden beschouwd en cruciale herkomstinformatie leveren, niet alleen voor de eigen collectie, maar ook voor objecten in het bezit van instellingen zoals het Metropolitan Museum of Art en de Library of Congress. Deze voordelen vormen slechts de eerste resultaten van het project.

De archieven van het MIM zijn van groot belang voor de vakgebieden etnomusicologie en organologie. De correspondentie van de directeuren documenteert uitgebreide onderzoeksactiviteiten en aanhoudende samenwerkingen met vooraanstaande figuren binnen deze disciplines gedurende de negentiende



Een tekening van de *basse de viole*, bekend als het *Plan du Paris* (MIM n° 1427) van de Franse dichteres Alice Roux-Champion, waarop de verborgen boodschappen in de versieringen zijn aangegeven.

en twintigste eeuw. Bovendien zijn de archieven van het MIM, het CRB en het KCB nauw met elkaar verbonden en vormen ze een essentiële bron voor de muzikale en sociale geschiedenis van Brussel. De tijdelijke overdracht van de archieven van de Conservatoria naar het MIM tijdens de restauratiewerkzaamheden aan de conservatoriumgebouwen biedt een unieke kans voor onderzoek. De digitalisering van deze archiefbronnen zal de toegang aanzienlijk verbeteren en hun behoud op lange termijn waarborgen, wat het onderzoek aan het MIM, het CRB en het KCB ook in de toekomst ten goede zal komen.

De blog van het MUSIM-project (<https://musim.blog/>) geeft inzicht in opmerkelijke ontdekkingen in de archieven van het MIM.





Kattenschedel en -beenderen die werden gevonden tijdens de opgravingen van Parking 58 in Brussel en gebruikt werden in de studie.
© KBIN

Huiskat kwam pas 2000 jaar geleden via Noord-Afrika naar Europa

Een internationaal genetisch onderzoek, gepubliceerd in het gerenommeerde vaktijdschrift *Science*, toont aan dat de huiskat pas ongeveer 2000 jaar geleden in Europa verschijnt – en dat ze daarbij hoogstwaarschijnlijk via Noord-Afrika werd aangevoerd. Het Koninklijk Belgisch Instituut voor Natuurwetenschappen leverde cruciale kattenbotten voor de studie. 'We moeten het klassieke verhaal dus herschrijven,' zegt archeozoöloog Bea De Cupere. 'Niet de eerste boeren uit het Nabije Oosten, maar latere handelsnetwerken rond de Middellandse Zee brachten de huiskat naar Europa.'

De huiskat (*Felis catus*) is vandaag een van de meest succesvolle huisdieren ter wereld. Onderzoekers weten al langer dat ze afstamt van de Afrikaanse wilde kat (*Felis lybica lybica*), maar de precieze oorsprong en verspreiding waren lang onduidelijk. Lag de wieg van onze huiskat in de Levant, in Egypte of elders in het natuurlijke verspreidingsgebied van de Afrikaanse wilde kat? En wanneer verscheen de kat in Europa?

Eerdere studies, gebaseerd op mitochondriaal DNA (kleine structuren die talrijk aanwezig zijn in een cel), leken erop te wijzen dat katten al in het Neolithicum – zo'n 6000 à 7000 jaar geleden – vanuit het Nabije Oosten naar Europa kwamen, mogelijk samen met de eerste landbouwers. Het klassieke verhaal was dat katten werden aangetrokken door muizen rond graanvoorraden in de eerste dorpen en zo geleidelijk vertrouwd raakten met mensen.

Het nieuwe onderzoek, geleid door paleogeneticus Claudio Ottoni van de Universiteit van Rome Tor Vergata, schetst een heel ander beeld. De onderzoekers baseerden zich op genetisch materiaal uit de celkern en konden zo veel preciezer nagaan hoe kattenpopulaties met elkaar verwant zijn. Daaruit blijkt dat de Europese huiskatten niet teruggaan op katten die al in het Neolithicum met boeren uit het Nabije Oosten meelifften, maar op latere populaties uit Noord-Afrika die pas

in de voorbije 2000 jaar naar Europa zijn gebracht.

Belgische kattenbotten in internationaal DNA-onderzoek

Voor de studie werden genetische gegevens van recente katten gecombineerd met DNA uit archeologische kattenresten van niet minder dan 97 vindplaatsen in Europa en het Nabije Oosten. 'Wij waren, dankzij ons uitgebreid netwerk in de archeozoölogische wereld, het centrale verzamelpunt voor de honderden kattenstalen die onderzocht zijn,' legt De Cupere uit. 'Alle kattenidentificaties werden gecontroleerd in het instituut; vervolgens werden ze geïnventariseerd en opgemeten.'

De onderzoekers leverden daarnaast ook een belangrijke bijdrage door geschikte botten te selecteren voor de studie. Onder andere vondsten van kattenbeenderen uit opgravingen in het historische centrum van Brussel (Parking 58) en in Tongeren bleken waardevol en werden bemonsterd voor DNA-analyse. Dat botmateriaal is met het blote oog nauwelijks te onderscheiden van dat van wilde katten, maar met genetische technieken kunnen wetenschappers precies nagaan of het gaat om Europese wilde katten, Afrikaanse wilde katten of echte huiskatten.

'Dierenbotten uit archeologische contexten zijn een goudmijn,' zegt archeozoöloog Wim Van Neer van het Instituut voor Natuurwetenschappen. 'Met moderne DNA-technieken kunnen we nu details achterhalen die je puur op basis van vorm en grootte nooit zou zien. De botjes uit Brussel en Tongeren zijn maar enkele voorbeelden van hoe lokaal materiaal kan helpen om een wereldwijd verhaal te reconstrueren.'

Twee Noord-Afrikaanse routes naar Europa

De analyses laten zien dat er in de afgelopen 2000 jaar minstens twee belangrijke introducties van katten vanuit Noord-Afrika zijn geweest. In een eerste golf, ongeveer 2200 jaar geleden, werden wilde katten uit Noordwest-Afrika naar Sardinië gebracht. Uit die dieren is de huidige wilde kattenpopulatie op het eiland ontstaan.

Een tweede, afzonderlijke verspreiding vertrok vanuit een nog niet precies gelokaliseerde populatie in Noord-Afrika en bereikte uiterlijk 2000 jaar geleden Europa. Deze lijn vormde de genetische basis van de moderne Europese huiskat. De genetische verwantschap van Europese huiskatten met Noord-Afrikaanse katten is daarbij duidelijker dan met katten uit het Nabije Oosten.



Links: Marco De Martino met twee kattenschedels in de speciaal ingerichte ancient DNA-faciliteiten van het Department of Biology van de University of Rome Tor Vergata. © ERC-Felix project (Dept. of Biology, University of Rome Tor Vergata). Rechts: kattenschedel en botten gevonden op de site Parking 58 in Brussel, gebruikt in de studie. © KBIN



Links: archeozoöloge Bea De Cupere bestudeert kattenschedels en -botten gevonden op de site Parking 58 in Brussel, gebruikt in de studie. © KBIN. Rechtsboven: Marco De Martino met een kattenschedel in de speciaal ingerichte ancient DNA-faciliteiten van het Department of Biology van de University of Rome Tor Vergata. © ERC-Felix project (Dept. of Biology, University of Rome Tor Vergata). Rechtsonder: oude kattenkaken uit de collectie van de Schleswig-Holstein State Museums Foundation Schloss Gottorf (Duitsland). © Be De Cupere (RBINS, ERC-Felix project)

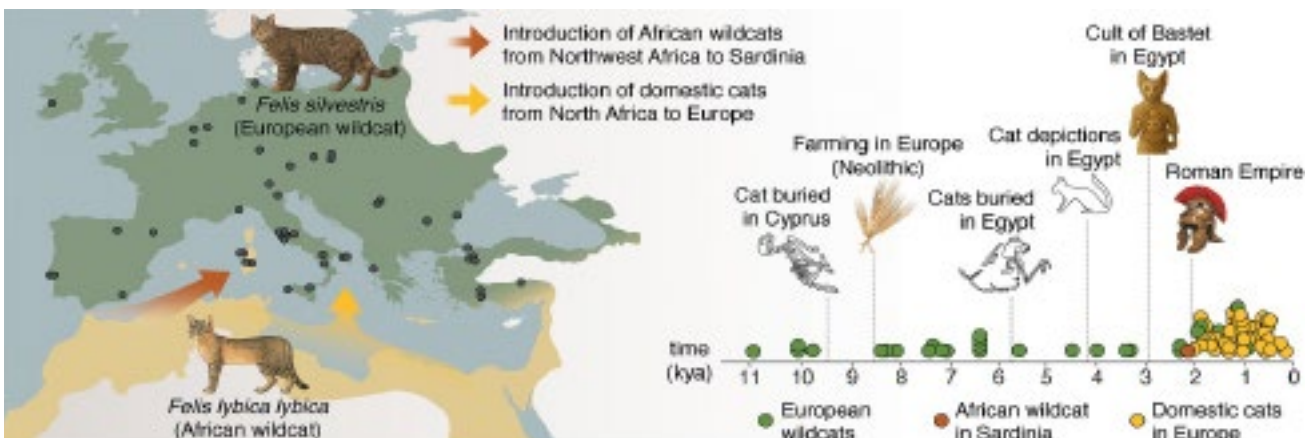
‘Het genetisch onderzoek toont dat Europese huiskatten nauwer verwant zijn aan Noord-Afrikaanse wilde katten dan aan katten uit de Levant,’ legt Bea De Cupere uit. ‘Dat betekent dat onze huiskatten niet simpelweg met de eerste boeren zijn meegekomen, maar pas veel later via andere netwerken in Europa zijn gearriveerd.’

Egypte, kattenverering en schepen vol muizen

Het nieuwe onderzoek bouwt voort op eerder werk rond de rol van Egypte in de geschiedenis van de kat. In 2014 beschreef hetzelfde team archeozoölogen van het Instituut voor Natuurwetenschappen een uitzonderlijk graf op de predynas-

tische site Hierakonpolis in Opper-Egypte, met twee volwassen katten en vier kittens uit ongeveer 3700 v.Chr. Het is een van de oudste duidelijke aanwijzingen dat katten bewust in menselijke context werden begraven.

In faraonisch Egypte werden katten later op grote schaal vereerd en geofferd,



De genomen van oude katten van archeologische vindplaatsen in heel Europa en Anatolië (donkere cirkels op de kaart) laten zien dat huiskatten vanaf ongeveer 2000 jaar geleden (kya) vanuit Noord-Afrika in Europa werden geïntroduceerd, enkele millennia na het begin van het Neolithicum in Europa. Afrikaanse wilde katten op Sardinië zijn afkomstig van een aparte wildekattenpopulatie in Noordwest-Afrika. © <https://www.science.org/doi/10.1126/science.adt2642>



Links: een facsimile en het origineel van een kat die vis eet onder een stoel, uit het graf van Nakht, 18de dynastie Egypte, ca. 1400 v.Chr. Bron: Egyptisch Museum, Caïro. Rechts: de godin Bastet voorgesteld als een Egyptische vrouw met een kattenhoofd, met een sistrum in haar handen. Het beeld is een moderne replica van een oud voorbeeld. © https://commons.wikimedia.org/wiki/File:Bastet_dame_katzenkopf.jpg

onder meer in de cultus van de godin Bastet. Zulke religieuze praktijken kunnen ertoe hebben bijgedragen dat bepaalde kattengroepen sterker met mensen werden geassocieerd en dat juist die dieren zich verder konden verspreiden.

De timing van de genetische introductiegolven uit Noord-Afrika valt samen met perioden waarin de handel rond de Middellandse Zee sterk intensifieerde. Katten reisden waarschijnlijk mee op schepen als efficiënte muizenjagers op graanschepen en voorraden aan boord, maar mogelijk ook als gewaardeerde dieren met een religieuze en symbolische betekenis. Zo droegen maritieme handelsnetwerken onrechtstreeks bij tot de verspreiding van een nieuw huisdier.


Meerdere Noord-Afrikaanse 'wiegen' van de huiskat

De resultaten van de studie suggereren dat er niet één enkel 'oercentrum' voor kattendomesticatie was, maar dat meerdere regio's en culturen in Noord-Afrika een rol hebben gespeeld. Sommige

populaties lijken vooral verbonden met wilde katten, zoals op Sardinië, andere vormen de basis van onze moderne huiskatten.

'Toekomstig onderzoek moet uitwijzen welke Noord-Afrikaanse populaties precies aan de basis liggen van de huidige huiskatten,' zegt De Cupere. 'We willen ook beter begrijpen hoe ecologische factoren, religieuze praktijken en handelsroutes samen hebben geleid tot het opmerkelijke succes van de huiskat, die vandaag overal ter wereld met mensen samenleeft.'

Wat intussen wél duidelijk is: het verhaal van de huiskat in Europa begint niet in een neolithisch graandepot in het Nabije Oosten, maar veel later en zuidelijker – in Noord-Afrika, waar katten al millennia geleden een bijzondere plaats kregen in de leefwereld van de mens.

De studie is gepubliceerd in het vaktijdschrift *Science*. 

Planeet België: wij zijn Avaloniërs



Reinout Verbeke

De oorsprong van België – en van Noordwest-Europa – is een mysterieus continentje dat ‘Avalonië’ heet. Het begint een half miljard jaar geleden vanaf de zuidpool aan een onwaarschijnlijke odyssee. Avalonië crasht al snel met twee grotere landmassa’s. Die botsingen doen de twee gebergten ontstaan die ons land zullen tekenen: het massief van de Ardennen en dat van Brabant. Wanneer die twee oprijzen, heeft de evolutie van het leven al een kickstart gekregen. Zwemt daar onze verste gewervelde voorouder?



Groeve voor slijpstenen bij Vielsalm getuigen van vulkanische activiteit 480 miljoen jaar geleden. (Foto: Reinout Verbeke, KBIN)

Planeet België, de odyssee van ons land

Onze lap grond in het hart van Europa heeft er een bewogen reis van zo’n vijfhonderd miljoen jaar op zitten. België ‘longtemps avant la lettre’ begon rond de zuidpool, passeerde langs de evenaar en meerde – voorlopig – aan in het noordelijk halfmond.

Een reis vol dramatische botsingen. Ze

hebben van ons land een geologisch utorado gemaakt. We trekken mee met geologen, paleontologen en burgerwetenschappers, die het landschap en het leven dat er ooit in rondzwoom, -kroop of -vloog, reconstrueren. Maak je klaar voor de diepste reis door ons land, in vijf delen.

‘In één steen zit zoveel geschiedenis samengeperst.’ Geoloog Kris Piessens

van het Instituut voor Natuurwetenschappen staat met zichtbaar genot naar een rotswand te turen die hij als zijn broekzak kent. ‘Ik coördineer vandaag Europese projecten over hoe je de ondergrond duurzaam beheert, maar met dit gesteente begon het voor mij. Ik bracht er zoveel van mee naar het lab, dat de promotor van mijn doctoraat er zijn tuinpad mee heeft aangelegd.’

We staan in de groeve van Thier del Preu, een paar kilometer van Vielsalm. De schuin aflopende flank is een vreemd gezicht, bijna buitenaards: metersdikke donkerpaarse pakketten, geregeld onderbroken door felgele banden. Die zijn hier en daar een onderarm breed, maar vaker een vinger dun. De gele aders blinken in de zomerzon. Ze waren in de eerste helft van de 20ste eeuw het spreekwoordelijke goud van de dorpjes langs de Salm-rivier in de provincie Luik. 'Deze 'coticules' bevatten veel microscopisch kleine 'granaten', dat zijn ultraharde kristalletjes', zegt Piessens terwijl hij een gele brok opraapt en erover wrijft. 'Je voelt ze niet, zo fijn zijn ze. De granaatjes zijn onder een uitzonderlijke druk en temperatuur gevormd. Dat heeft natuurlijke slijpstenen opgeleverd, de beste ter wereld.'



Familiebedrijfjes ontgonnen, slepen en polijstten het ruwe gesteente, en voerden de langwerpige blokjes uit naar de vier windstreken: van Zweden tot Congo, van de VS tot China. Klanten maakten er keuken- en scheermessen, scharen en bijlen weer vlijmscherp mee. Toen de arbeidsintensieve productie in de jaren 1950 terugviel en de meeste bedrijfjes failliet gingen, namen synthetische wetstenen de markt over.

Kris troonde me niet toevallig mee naar deze laatste actieve groeve. De gele slijpstenen zijn de stille getuigen van de meest bepalende geologische gebeurtenis voor ons gebied: 480 miljoen jaar geleden komen we los van een supercontinent op de zuidpool, Gondwana, en beginnen we onze eigen koers. Het begin van een lange en bewogen zwerftocht die zal eindigen waar we nu - voorlopig - liggen, rond vijftig graden noorderbreedte.

Startpunt: zuidpool

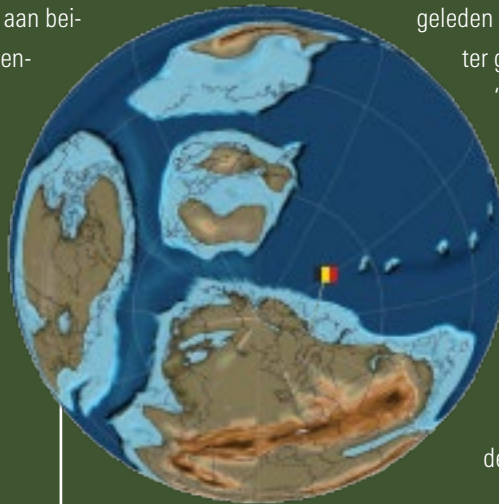
First things first: Gondwana? Dat is een half miljard jaar geleden een gigantische landmassa, die een vijfde van het aardoppervlak beslaat en over de geografische zuidpool gedrapeerd ligt. Het megacontinent houdt bijna de hele wereld bijeen: Afrika, Zuid-Amerika, Azië, Australië en Antarctica. Wij liggen op de noordelijke rand van Gondwana: we plakken aan het latere Mauritanië en Senegal. Je kon van Brussel naar Dakar wandelen.

En wij zijn een kustvlakte. Dat kun je vandaag nog zien aan beige-oranje zandsteenpakketten in het Massief van Stavelot, onder meer in Grand-Halleux bij Vielsalm. Zand bestaat uit zwaardere korrels, die bij de monding onmiddellijk neerslaan. Leem- en kleideeltjes worden doorgaans verder in zee afgezet.

Het materiaal is van Gondwana's hoger gelegen gebieden via rivieren naar de kust gevloeid, en later onder druk van bovenliggende lagen versteend. De zandsteen in de buurt van Vielsalm is het alleroudste gesteente van ons land, 540 miljoen jaar oud. Ons oudste strand.

'Mocht je daar op het strand van Gondwana hebben gestaan, en je keek landinwaarts, zou je een erg kaal landschap zien', zegt Kris. 'Er groeiden in de vloedlijn algaire matten maar verder kwam het leven niet. En als er aan land geen planten zijn, dan heeft de fauna er niks te zoeken. Die blijft mooi in zee.' Op Gondwana hoorde je dus geen dierengeluiden, alleen het ruisen van de golven, klateren van rivieren, wind en opstuivend zand en occasioneel het rommelen van een vulkaan in de verte.'

Een dag duurde in het begin van het Cambrium ook maar 22 uur, omdat de aarde toen nog minder wrijving onderbond. En als je naar boven keek, zag je een angstaanjagend grote maan. Ze hing zo'n 12.000 kilometer dichter dan vandaag. De getijden op ons strand van Gondwana waren daardoor intenser, met een groter verschil tussen eb en vloed. De samenstelling van onze natuurlijke satelliet heeft trouwens veel gemeen met de buitenste lagen van de aarde. Dat komt omdat de maan als het ware uit de aarde geboetseerd is. Zo'n 4,5 miljard jaar



540 miljoen jaar geleden: België ligt op het supercontinent Gondwana, rond de zuidpool. We plakken aan het latere Senegal en Mauritanië. (C.R. Scotese en GPLates)

geleden botste een planeet ter grootte van Mars, 'Theia' genoemd, met de nog jonge aarde. Het weggeblazen materiaal - stukken aardmantel en delen van Theia - verzamelde in een baan om onze planeet en klonterde in minder dan honderd jaar bijeen tot de maan. En ze beweegt sindsdien langzaam van ons weg, en steeds sneller: vandaag met zo'n 3,8 cm per jaar.



Het oudste strand van België: zandsteen dat ontstond toen materiaal van Gondwana via rivieren naar de kust werd gevoerd en later versteende. (Foto: Reinout Verbeke, KBIN)

Eerste groefjes

Het lijkt kalm en desolaat in onze zanderige uithoek nabij de zuidpool, maar schijn bedriegt: in de oceanen vindt zo'n 540 miljoen jaar geleden een biologische revolutie plaats, de zogenoemde cambrische explosie. Een big bang voor het leven. In amper twintig miljoen jaar ontstaan vrijwel alle stammen van het dierenrijk. En de meeste bestaan vandaag nog altijd.

Die uitbarsting van verschijningsvormen kwam niet uit het niets. De aanloop naar die revolutie begon al in het Ediacaraan, de periode net vóór het Cambrium. Daarvan hebben we in ons land geen gesteenten en dus geen fossielen. Maar die zijn er wel in onder meer Mistaken Point, op het Canadese eiland Newfoundland, en in de Australische Ediacara Hills (vandaar de naam). Daar vind je de vroegste sporen van het complexe meercellige leven.

Die eerste 'grote' organismen teren op bacteriën, die er dan al miljarden jaren zijn en bovenop de zuurstofarme zeebodem dikke microbiële matten hebben gevormd, met een ruwe textuur. Op zulke slijmerige voedingsbodems groeit onder meer *Charnia*. Het organisme ziet eruit als een pluim, zo'n dertig centimeter hoog, maar dan vlezig en met een ingegraven hechtingsorgaan. En het absorbeert voedingsstoffen uit het water. Van dezelfde grootte: *Funisia*, een touwvormig organisme dat aan de bodem gehecht in groepjes bijeenstaat. Het is het eerste dier waarvan men vermoedt dat het zich seksueel voortplantte, wellicht door zaad en eicellen in het water te lossen, die vervolgens versmelten, zich tot larven ontwikkelen en zich elders gaan settelen.

Tussen die immobiele dieren graast de eerste beweeglijke fauna: *Dickinsonia* is een ovaalvormige schijf met in het midden een scheiding, en met regelma-



Fossiel van *Charnia*, een pluimvormige filtervoeder. (Foto: Smith609, Wikimedia)

tige richeltjes naar de buitenkant toe. Het dier ziet eruit als een gedroogde vijg.



De groeven die *Oldhamia*, waarschijnlijk een wormachtig diertje, systematisch in de bodem trok. (Foto: Sébastien Piérard)



Fossiel van *Dickinsonia*, een platte bodemschuimer in vijgvorm. (Foto: Masahiro miyasaka, Wikimedia)

Je had soorten van enkele millimeter tot wel anderhalve meter lang. *Dickinsonia* nam bacteriën op langs de onderkant van het lijf, en verplaatste zich wanneer het voedsel opgesoupeerd was.

Nog een nieuwigheid in het tijdperk Ediacaraan: dieren beginnen te graven doorheen de bacteriële matten tot aan

de oceaانبloer. Het zachte weefsel van deze gravers is vergaan, maar het traject dat ze al grazend hebben achtergelaten, is wél versteend. De oudste zogenoemde spoorfossielen zijn van minuscule wormachtige diertjes. *Ikaria* bijvoorbeeld is een van de vroegste telgen van de *Bilateria*, organismen met een symmetrische linker- en rechterhelft, een mond en anus en daartussen een darmkanaal. Ja, ook wij zijn *Bilateria*.

Ook het alleroudste bewijs van leven in België is zo'n spoorfossiel: *Oldhamia*. Je vindt nog exemplaren daar waar de oudste massieven van ons land aan het oppervlak komen, in het Massief van Brabant ten zuiden van Brussel, en in het Massief van Stavelot en van Rocroi in de Ardennen. '*Oldhamia* lijkt totaal onspectaculair, een paar streepjes, maar ik vind het een van de meest intrigerende fossielen die er zijn', zegt Kris. 'Het waaivormige patroon vertelt ons dat het dier systematisch de bodem afzocht

naar voedsel. Het ging telkens langs de vorige groef dat het had getrokken. Daarvoor moet je beweeglijk zijn, zintuigen hebben, en vooral: je moet weten wat je hebt gedaan en waar je naartoe wil. Dit lijkt het begin van intelligent leven.' 🌈

Fragment uit de eerste aflevering van de boeiende serie *Planeet België*.

Lees het hele artikel, beluister de podcastversie en bekijk de prachtige posters: www.naturalsciences.be/r/planetebelgie



CHrisis: beheer en bescherming van erfgoed tegen rampen

Het Chrisis-bulletin (Cultural Heritage in Crisis: Impact of the July 2021 Floods and Strategies for Resilience) onderzoekt de diverse aspecten van het beheer en de bescherming van erfgoed in het kader van de overstromingen van juli 2021 in België. Het behandelt de impact van rampen op erfgoed en de gecoördineerde respons die werd opgezet voor de bescherming en het herstel ervan. De rol van organisaties in het documenteren en evalueren van schade, evenals het ontwikkelen van aangepaste conserveringsprotocollen, vormt een belangrijk aandachtspunt. Specifieke behandelingen van kunstvoorwerpen zoals liturgisch textiel, keramiek en metalen artefacten worden eveneens onderzocht om de degradatieprocessen door water beter te begrijpen. Het tijdschrift belicht de coördinatiestrategieën voor crisissteun aan erfgoedlocaties en de inspanningen om de voorbereiding en het risicobeheer voor de toekomst te versterken. Tenslotte onderstreept het het belang van immaterieel erfgoed in psychosociale wederopbouw en culturele revitalisering na een ramp. Met een interdisciplinaire en pragmatische aanpak biedt deze editie een grondig overzicht van de uitdagingen, methoden

en antwoorden voor de bescherming van erfgoed in crisissituaties. 🇳🇱

ISSN 2983-855X, 2025, KIK

Beschikbaar in het Engels

Bulletin van het Koninklijk Instituut voor het Kunstpatrimonium 40 (online tijdschrift)

<https://journals.openedition.org/kikirpa/4244>



Estelle De Bruyn en Anne-Catherine Olbrechts: From Lessons Learned to Integrated Crisis Management: The Impact of the July 2021 Floods on Belgium's Cultural Heritage

Christina Ceulemans, Anne-Sophie Hanse en Vanessa Boschloos: Protecting Heritage: Blue Shield Belgium's Response to Floods

Maura Moriaux: From Flood to Recovery: Coordinating Crisis Support for Churches in Need in Wallonia
Françoise Collanges: Assessing Damage and Measuring Impact: From Crisis to Recovery – What Is Required?

Julia Wagner, Géraldine Bussienne, Francisco Mederos-Henry, Caroline Henry, Catherine Cools, Valentina Mazzotti en Anne-Sophie Barnich: Ceramics Affected by Floods: Insights from the First Response to Conservation Treatment

Elke Otten, Helena Wouters en Anne-Sophie Barnich: Flooded Archaeological Metal Artefacts: Damage Phenomena in Iron Objects from the Centre de Conservation et d'Étude (CCE) in Namur, Belgium

José Vetro en Julie Desarnaud: Post-Flood Recovery of Built Heritage: Modelling for Predicting Secondary Damage

Judith Goris en Griet Kockelkoren: Value and Significance Assessment of Liturgical Textiles

Laure Marique en Carla Zurstrassen: Revitalising the Bethlehem of Verviers: Interconnection between Intangible Cultural Heritage and Post-Disaster Recovery

Een schat onthuld

Een juweeltje onder de loep

In een kerk in Milaan is een altaarstuk ontdekt dat een meesterwerk blijkt te zijn van de Brusselse beeldhouwkunst uit het einde van de 15de eeuw. Het werd besteld door een rijke Milanese koopman die actief was in de handel met Noord-Europa. Dit retabel, gewijd aan de Aanbedding der Wijzen, is een zorgvuldig geësceneerd geheel met weelderige kostuums, oosterse ornamenten en taferelen ontleend aan de populaire literatuur die destijds in Brussel in de mode was. Tijdens de restauratie, toevertrouwd aan het Koninklijk Instituut voor het Kunstpatrimonium (KIK), kwam onder een dikke, donkere vernislaag de buitengewone kwaliteit van het beeldhouwwerk aan het licht, nog versterkt door een bijzonder verfijnde polychromie. Stilistisch en technisch onderzoek bevestigde de toeschrijving van het altaarstuk aan Jan II Borman, de beroemde Brusselse beeldhouwer die hier op het hoogtepunt van zijn kunnen was. Met grote technische virtuositeit en een uiterst verfijnde uitvoering creëerde de kunstenaar een werk waarin polychromie en beeldhouwd decor zo nauw verweven zijn dat het lijkt alsof hij samenwerkte met de polychromeur om een subtiel spel van texturen te bereiken in de weergave van stoffen en kledingaccessoires. Deze monografie onthult onverwachte ontdekkingen die mogelijk werden gemaakt dankzij een nauwe interdisciplinaire samenwerking tussen België en Italië. Het retabel geldt voortaan als een onmisbaar ijkpunt in de kunstgeschiedenis van de voormalige Zuidelijke Nederlanden. 🇧🇪🇮🇹



Emmanuelle Mercier, Catheline Périer-D'Ieteren en Sacha Zdanov (dir.), *Un trésor dévoilé. Le Retable de l'Adoration des Mages du XV^e siècle conservé à la Basilique San Nazaro Maggiore à Milan. Un chef-d'œuvre bruxellois de Jan Borman*
Koninklijk Instituut voor het Kunstpatrimonium, met de steun van de stichting Périer-D'Ieteren
Collectie: Scientia Artis 21

Met de medewerking van: F. Bottacin, P. Strada, C. Cairati, H. Nieuwdorp, S. Zdanov, C. Dumortier, P. d'Arschot, C. Périer-D'Ieteren, E. Mercier, P. Fraiture, C. Maggi, A. Weitz, V. Demonty, J. Sanyova & I. Geelen
Frans, met enkele bijdragen in het Italiaans en samenvattingen in het Engels.
277 p.

Oktober 2025

ISBN 978-2-930054-46-9

<https://www.kikirpa.be/nl/publicaties/un-tresor-devoile>

Koninklijke Musea voor Schone Kunsten van België



Koninklijke Musea voor Kunst en Geschiedenis



PRE-HISPANIC
ECUADOR

27.11.25 – 29.03.26

Exhibition at the
Art & History Museum

Koninklijke Bibliotheek van België



Letterlab: kalligrafie & typografie als kunst

12 april 2026
10:00 - 13:00



En nog veel meer ideeën voor activiteiten:



SCIENCE

Connection

SCIENCE CONNECTION IS HET GRATIS MAGAZINE VAN HET FEDERAAL WETENSCHAPSBELEID (BELSPO)

Verantwoordelijke uitgever:

Arnaud Vajda
WTC III
Simon Bolivarlaan 30 bus 7
B-1000 Brussel

Coördinatie:

Olivier Delacuvellerie en Patrick Ribouville
scienceconnection@belspo.be
www.scienceconnection.be

Werken mee aan dit nummer:

Joëlle Bertrand (Federaal Wetenschapsbeleid),
Hervé Bocherens, Laurence Burnotte (Federaal
Wetenschapsbeleid), Quentin Cosnefroy, Isabelle Crevecoeur,
Olivier Delacuvellerie (Federaal Wetenschapsbeleid), Thibaut
Devièse, Guido Alberto Gneccchi-Ruscione, Mateja Hajdinjak,
Johannes Krause, Roxane Leemans (Koninklijk Instituut voor
het Kunstpatrimonium), Alba Bossoms Mesa, Kris Piessens
(Koninklijk Belgisch Instituut voor Natuurwetenschappen),
Isabelle Ponteville (Algemeen Rijksarchief/CegeSoma),
Fabrice Maerten (Algemeen Rijksarchief/CegeSoma),
Christophe Maggi (Koninklijk Instituut voor het
Kunstpatrimonium), Pascal Mormal (Koninklijk Meteorologisch
Instituut), Cosimo Posth, Patrick Ribouville (Federaal
Wetenschapsbeleid), Hélène Rougier, Patrick Semal
(Koninklijk Belgisch Instituut voor Natuurwetenschappen),
Richard Sutcliffe (Muziekinstrumentenmuseum),
Wim Vanderputten (Koninklijk Museum voor Midden-
Afrika), Elisabeth Van Eyck (Koninklijk Instituut voor het
Kunstpatrimonium), Jonas Van de Voorde (Koninklijk Museum
voor Midden-Afrika), Jan Van Hove (Koninklijk Museum voor
Midden-Afrika) en Reinout Verbeke (Koninklijk
Belgisch Instituut voor Natuurwetenschappen).

De auteurs zijn verantwoordelijk voor de inhoud van hun
bijdragen.

Foto voorpagina: micro-CT-afbeelding van het manuscript
van Gaspard Ofhuys (KBR-2534-36) afkomstig uit de collectie
van het Rood Klooster. (Auteurs: Camille Locatelli en Stijn
Goolaerts van KBIN)

Oplage:

11.000 exemplaren in het Nederlands en in het Frans

Abonnement:

www.scienceconnection.be

Science Connection staat in pdf-formaat op www.belspo.be

Fout in uw naam? Onvolledig adres? Verkeerde postcode?
Meld het ons per e-mail of stuur het omslagetiket verbeterd
terug.

Lay-out en druk:

Van der Poorten, Kessel-Lo



Gedrukt met plantaardige inktten op een papier geproduceerd
met respect voor het milieu.

Het Federaal Wetenschapsbeleid (Belspo) heeft als opdracht
het wetenschappelijk en cultureel potentieel van België
maximaal te benutten ten behoeve van de beleidsmakers, de
industrie en de burgers: 'een beleid voor en door de weten-
schap'. Het reproduceren van uittreksels uit deze publicatie
is toegestaan voor zover daar geen commerciële bedoelingen
mee gepaard gaan en voor zover het past in de opdrachten
van het Federaal Wetenschapsbeleid. De Belgische Staat kan
niet aansprakelijk worden gesteld voor eventuele schade die
voortvloeit uit het gebruik van gegevens die in deze publicatie
zijn opgenomen.

Het Federaal Wetenschapsbeleid noch enige andere persoon
die in zijn naam optreedt is verantwoordelijk voor het gebruik
dat zou kunnen worden gemaakt van de informatie in deze
publicatie of voor eventuele fouten die er, ondanks de uiterste
zorg bij de voorbereiding van de teksten, nog in zouden staan.

Het Federaal Wetenschapsbeleid heeft alle nodige moeite
gedaan om te voldoen aan de wettelijke voorschriften inzake
auteursrechten en om contact op te nemen met de recht-
hebbenden. Elke persoon die benadeeld meent te zijn en zijn
rechten wil laten gelden wordt verzocht zich bekend te maken.

© Federaal Wetenschapsbeleid 2026
Reproductie is toegelaten mits bronvermelding.

Mag niet worden verkocht.

The Congo Panorama 1913

COLONIAL
ILLUSION
EXPOSED

28 Nov. 2025 – 27 Sept. 2026



Leuvensesteenweg 13, 3080 Tervuren
www.africamuseum.be

AFRICA
museum

Belgium
EOS

loterie nationale

6 nationale loterij

Lottery

.be

Wor
Heritage
Institute

www.eos.be

de zondag

de zondag

LE SOIR

MO