

## Toegankelijkheid in de federale musea

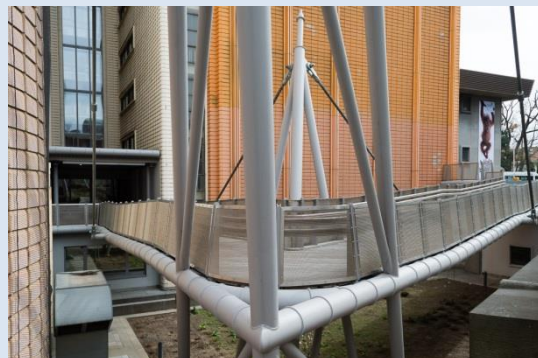
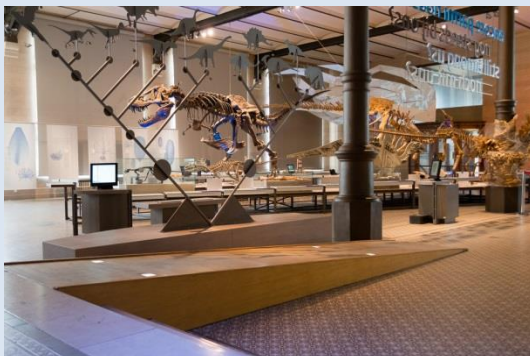
De Federale Wetenschappelijke Instellingen die afhangen van Federaal Wetenschapsbeleid bewaren een uiterst waardevol cultureel en wetenschappelijk erfgoed. Ongeveer 1,2 miljoen bezoekers komen elk jaar in contact met deze verzamelingen voor onderzoek of tijdens tentoonstellingen of andere publieksactiviteiten.

Deze instellingen hebben ook een bijzonder aanbod ontwikkeld voor de meer kwetsbare groepen in onze samenleving. Het Museum voor Natuurwetenschappen organiseerde in november 2011 een colloquium over deze problematiek, in samenwerking met de Brusselse Museumraad en met de steun van ICOM (International Council of Museums). De gids van Pierre Hériard is een van de praktische resultaten van dat colloquium. Hij werd op 9 december voorgesteld door Philippe Courard, Staatssecretaris voor Personen met een handicap en Wetenschapsbeleid, en Leen Ochelen, directrice van de Brusselse Museumraad.

In de hierna volgende paragrafen vindt u meer toelichting bij deze specifieke activiteiten van enkele Federale Wetenschappelijke Instellingen.

### Toegankelijkheid en het Museum voor Natuurwetenschappen

Als we over de toegankelijkheid van een museum spreken, dan hebben we het over het verlagen van de fysieke, mentale en sociale drempels. En dat doen we letterlijk voor de toegang van bezoekers in een rolstoel, wat niet vanzelfsprekend is bij de renovatie van oude, historische en vaak beschermdde gebouwen waarin musea huizen. Daarom waren we ook zo blij met de Accessibility Award 2012 van het Brusselse toerismebureau Visit Brussels.



Met de renovatie van de gebouwen met hun complexe architectuur en de opening van de Dinosauriërgalerij in 2007 en de Evolutiegalerij in 2009, is het Museum tot wel 90% toegankelijk geworden voor personen met een beperkte mobiliteit. We beschikken over vijf nieuwe liften, een loket met aangepaste hoogte voor rolstoelgebruikers aan de kassa's en een (loop)brug die buiten en binnen verbindt met directe toegang tot het niveau van de vestiaire. De stalen brug met houten plankenvloer is uitgerust met een afrastering met oranje LED's en oriëntatietegels voor blinden en slechtzienden.



Op educatief vlak vinden fans van dino's en andere fossielen het PaleoLAB, in de Galerij van de Dinosauriërs. In deze 'ontdekhoek' krijgen kinderen vanaf 5 jaar de smaak voor paleontologie en geologie te pakken. Ze mogen echte fossielen onderzoeken, ze kunnen spelen, observeren, manipuleren en experimenteren! Het PaleoLAB doet een beroep op al hun zintuigen. Blinde of slechtziende bezoektjes komen er dus zeker aan hun trekken.

Het XperiLAB ([www.xperilab.be](http://www.xperilab.be)) is dan weer een beleving die naar je toe komt. De wetenschapstruck vol experimenten voor 10-14-jarigen rijdt naar scholen en ontpopt zich daar tot een heus laboratorium. Elk jaar laat het XperiLAB ook leerlingen van het bijzonder onderwijs, psychiatrische patiëntjes en jonge kinderen met autismespectrumstoornissen kennismaken met wetenschap.

Voor mentaal gehandicapten past onze educatieve dienst de rondleiding aan de mentale leeftijd van de deelnemers aan en voor bezoekers met een visuele beperking werken ze graag een aangepast bezoek

uit. Zo verkennen blinden en slechtzienden een boeiende wereld in de speciale tast- en doeateliers. Ze kunnen bij voorbeeld de fossielen van dinosauriërs en andere prehistorische dieren betasten, leren schelpen, haaiantanden, zeesterren en kwalen kennen of ze leven zich uit als een jager-verzamelaar en maken kennis met de mammoet.



*Mosasauriërs*, onze nieuwe vaste zaal rond fossiele zee reptielen, opent in april 2014 zijn deuren voor iedereen. Bijzondere aandacht gaat hierbij uit naar toegankelijkheid voor bezoekers in een rolstoel, voor blinde en slechtziende personen, voor doven en slechthorende personen. Rond deze 'reuzen van de zee' staat een boekje in brailleschrift op stapel, met de spilfiguren van de zaal in reliëf.

Bij de ontwikkeling van onze expozaalen en ateliers, waken we erover dat we de museumervaring kunnen delen met een zo divers mogelijk publiek.



## 'Waar of niet waar?'

### Een workshop van de Koninklijke Bibliotheek om wegwijs te geraken in de informatiedoolhof

Niemand zal opschrikken indien we u zeggen dat we leven in een (over)gemediatiseerde samenleving. Onze ogen en oren worden voortdurend bestookt met allerlei boodschappen. Op het scherm van onze gsm, computer of televisie defileert voortdurend een onmetelijke hoeveelheid informatie, die verschilt in kwaliteit en belang. In een democratische samenleving die het recht op informatie opeist, lijkt de grote hoeveelheid aan bronnen een kans of een voorrecht te vertegenwoordigen. We moeten echter het kaf van het koren kunnen scheiden, om toegang te hebben tot kwaliteitsvolle informatie en ons aldus een eigen mening als burger te kunnen vormen die we niet alleen tot uiting brengen door te stemmen ter gelegenheid van verkiezingen, maar ook door persoonlijke keuzes te maken op het vlak van consumptie, verbintenissen, onderwijs ...

'Al wie zich ooit op internet heeft gewaagd, weet dat we niet van informatiesnelwegen, maar veeleer van een informatiedoolhof moeten spreken', zei Jacques Attali al in 1995. Bijgevolg is het belangrijk, ongeacht onze leeftijd, om doodlopende steegjes te herkennen, kortere wegen te identificeren en zelfs alle vormen van manipulatie te doorgronden. Dat is precies het doel van wat de Europese Unie en andere overheden 'mediageletterdheid' noemen en als een prioriteit beschouwen; tal van docenten en verenigingen werken dit uit in zeer uiteenlopende vormen.



In 2010 beslisten de afdeling Kranten en hedendaagse media en de Educatieve dienst van de Koninklijke Bibliotheek om de handen in elkaar te slaan en een workshop 'Waar of niet waar?' te ontwikkelen. De workshop biedt aan klassen van het middelbaar en hoger onderwijs een originele kijk op de media. Deze participatieve en ludieke workshop, die ook toelichting verstrekt, vermengt een historische, vergelijkende en kritische benadering. Aan de leerlingen worden enkele analysetools aangereikt met de bedoeling kritische reflexen uit te lokken in de wijze waarop ze omgaan met informatie, waar ze ook vandaan komt.

Wat is de pers? Wanneer en hoe is ze ontstaan? Welke waren haar rol, functies, publiek, invloed? De rijke krantenverzameling van de Koninklijke Bibliotheek is een ideaal uitgangspunt om een antwoord op deze vragen te zoeken. Die verzameling vormt ook een echte goudmijn om te onderzoeken welke zowel inhoudelijke als vormelijke evolutie de pers heeft ondergaan. Vandaag omvat informatie natuurlijk veel meer dan alleen maar de geschreven pers. Welke overeenkomsten en verschillen herkennen we tussen de vele media waarover we kunnen beschikken? Zijn ze concurrenten van elkaar of vullen ze elkaar aan? En, vooral, vertellen ze ons de 'waarheid'? Samen zullen we ontdekken dat de media, en dat geldt zowel voor het verleden als voor vandaag, informatie kunnen verbergen, vervormen of naar hun hand zetten. Hoe kunnen we dan weten op wie of waarop we mogen vertrouwen? Aan de hand van concrete voorbeelden en discussies gaan leerlingen en animator samen op zoek naar sporen en reflexen, die ze vervolgens evalueren, om toegang te krijgen tot kwaliteitsvolle informatie.

Deze workshop bestaat inmiddels drie jaar en in die tijd hebben we kunnen vaststellen in welke mate de mediacultuur verschilt van klas tot klas maar ook binnen één en dezelfde groep. Bijgevolg is de workshop nooit helemaal identiek, maar schikt hij zich in de eerste plaats naar de vragen van de docent en vervolgens naar de reacties van de groep en de overpeinzingen en gesprekken die tussen de deelnemers ontstaan.

We merken nog op dat de workshop ook toont hoe belangrijk de nieuwe technologieën zijn voor het bewaren van en het verrichten van opzoekingen in oude documenten. Aan de hand van trefwoorden doen de leerlingen immers opzoekingen in de 3,2 miljoen gedigitaliseerde krantenpagina's. Om zoveel mogelijk jongeren de kans te bieden deze workshop te volgen en opdat elke klas die belangstelling toont ook de materiële mogelijkheid zou hebben de workshop te volgen, bedraagt de prijs 30 euro per groep.

## **Maatwerkcontvangst voor personen met een beperking in het Muziekinstrumentenmuseum...**

De FWI's doen met plezier hun uiterste best om hun verzamelingen en hun wetenschappelijk onderzoek aan de man te brengen bij personen met een fysieke, mentale of sociale beperking. De educatieve diensten spelen daarbij een sleutelrol omdat zij activiteitenprogramma's op maat uitwerken voor al die soorten publiek.

Sedert de opening in 2000 biedt het mim 'zintuiglijke' bezoeken aan voor personen met een auditieve, visuele of mentale handicap. Die activiteiten vinden plaats in het Atelier, een ruimte voorbehouden voor muziekbeoefening, afgescheiden van de tentoonstellingsruimtes. Deze grote ruimte is, net als het ganse museum, toegankelijk voor rolstoelgebruikers. In het Atelier kunnen diverse groepen naar believen met muziekinstrumenten aan de slag, al dan niet voor of na een bezoek aan de zalen zelf als de groep dat wenst. Bij de 'zintuiglijke' bezoeken wordt met aangepast materiaal gewerkt: niet enkel de instrumenten zelf, maar ook onderdelen van instrumenten, basismaterialen waarmee instrumenten kunnen gemaakt worden, klankkasten voor dove of slechthorende personen.



Het mim heeft het geluk te kunnen beschikken over een ploeg van interne gidsen die speciaal werden opgeleid om aan dit type van vragen tegemoet te komen. De ploeg bestaat uit een gespecialiseerde animator en een ergotherapeut die beiden een lange professionele ervaring hebben met personen met een handicap.

### **Meer**

[www.mim.be](http://www.mim.be)

Contactpersoon NL: Joke Krause ([j.krause@mim.be](mailto:j.krause@mim.be))

Contactpersoon FR: Ariane Renel ([a.renel@mim.be](mailto:a.renel@mim.be))

## ...en in de Koninklijke Musea voor Kunst en Geschiedenis

Reeds meer dan 40 jaar besteden de Koninklijke Musea voor Kunst en Geschiedenis bijzondere aandacht aan blinde en slechtziende bezoekers. Tot voor kort konden mensen die weinig of geen visuele prikkels kunnen waarnemen terecht in een aparte, enigszins afgeschermdde ruimte voor tentoonstellingen die rekening hielden met hun specifieke noden en waarin het betasten van de kunstwerken centraal stond. Op hun uitdrukkelijke vraag om het museum te kunnen bezoeken zoals het gewone publiek, organiseren we vandaag rondleidingen in de vaste opstellingen en de tijdelijke tentoonstellingen waarbij de kunstwerken verbaal worden beschreven en sommige werken mogen worden betast. Geleidehonden zijn welkom, de prijzen houden we bewust laag. Recente rondleidingen in de Romeinse portrettengalerij en in de rijtuigenzaal kenden alvast heel wat bijval. Ook de wandelvoordracht over het museumgebouw, waarbij galm en geluid instrumenten werden om de ruimten te ontdekken, werd sterk door de blinde deelnemers gewaardeerd. Aangepast didactisch materiaal, zoals kunststof platen met lijntekeningen in reliëf en brailleschrift - de zogenaamde 'thermovormen' - maakt de uitleg tastbaar. Een bezoek aan de tentoonstelling *Schrijvers van contouren*, waarbij de stukken verbaal worden beschreven, kan nog tot 19 januari 2014.

### Meer

[www.kmkg.be](http://www.kmkg.be)

Contactpersoon NL en EN: Ria Cooreman ([r.cooreman@kmkg.be](mailto:r.cooreman@kmkg.be))

Contactpersoon FR: Nathalie Halgand ([n.halgand@mrah.be](mailto:n.halgand@mrah.be))



Iedere kwetsbare groep is verschillend. Daarom proberen de educatieve en culturele diensten van de KMKG hun aanbod af te stemmen op de specifieke noden en behoeften van al wie drempels ervaart, zij het fysiek, cultureel, intellectueel, financieel of een combinatie hiervan. De begeleiding gebeurt met zorg en is dus maatwerk. Overleg vooraf helpt het bezoek beter af te stemmen op de verwachtingen van de groep. Soms zijn het inhoudelijke aspecten – welke verzameling sluit het best aan bij de interessesfeer van de deelnemers? - soms zijn het praktische aspecten die bepalend zijn – welke toonksten zijn makkelijk te bekijken door rolstoelgebruikers? Nabespreking en evaluatie achteraf zijn onontbeerlijk. Door het persoonlijke contact met de gids wordt zo met de groep een vertrouwensband opgebouwd die uiteindelijk tot doel heeft bij te dragen tot de individuele ontwikkeling van de deelnemers en zo de sociale inclusie te vergroten.

Ten slotte onderzoekt de 'Service éducatif et culturel' momenteel hoe we de website van het museum door middel van gemakkelijk leesbare teksten toegankelijk kunnen maken voor mensen met een licht verstandelijke beperking.

Contactpersoon NL *Museum is de Wereld*: Alexander Rabadan y Arroyo (a.rabadan@kmsg.be)

Contactpersoon FR: Brigitte Fossion (b.fossion@mrah.be)

(auteurs: Anne-Françoise Martin, Anna Van Waeg en Ariane Renel)



## De Koninklijke Musea voor Schone Kunsten van België

### Magritte, Rubens, Ensor: alle collecties voor iedereen toegankelijk dankzij rondleidingen 'op maat'.

'Museum op maat' is een cel van Educateam, de tweetalige educatieve en culturele dienst van de Koninklijke Musea voor Schone Kunsten van België. Educateam verzorgt al meer dan vijftien jaar rondleidingen op maat van een ruim en gevarieerd publiek dat om economische, sociale of culturele redenen of door een handicap nog te vaak de weg naar culturele evenementen en musea niet vindt.

'Museum op maat' is er om deze mensen beter te kunnen opvangen en ervoor te zorgen dat ze toegang krijgen tot de prestigieuze collecties van onze musea, ongeacht hun kwetsbare achtergrond of handicap. Een blik op onze vier programma's.



#### **Equinox-programma voor blinden/slechtzienden**

Een schilderij, een tekening of een beeldhouwwerk aanschouwelijk maken voor wie niet ziet, is een uitdaging die voor elk werk een andere aanpak vraagt. De juiste invalshoek vereist precisie en creativiteit! Een *Equinox*-bezoek is gebaseerd op de tastzin om een beeldhouwwerk te ontdekken, of gaat uit van audiodescriptie bij schilderijen. Deze methode, die in de jaren 1990 via de wereld van het theater in België ingang vond, beschrijft alle onderdelen van het schilderij. Voorwerpen, geluids- of muziekfragmenten, citaten van kunstenaars enz. vullen de dialoog tussen de gids, de bezoekers en de voorgestelde werken aan. Een ware esthetische samenwerking!





## **Sesam-programma voor mensen die om sociale of economische redenen zelden of nooit in contact komen met cultuur**

Het *Sesam*-programma bereikt via een uitgebreid netwerk van sociale partners sociale en sociaal-culturele organisaties zoals huiswerkklassen, alfabetiseringsklassen of taallessen, vluchtelingencentra, sociale restaurants, opvangcentra, OCMW's enz.

Culturele animatoren en kunsthistorici gaan met de mensen ter plaatse het bezoek voorbereiden vóór deze groepen naar het museum komen voor een interactieve rondleiding of een creatieve workshop. Alle voorstellen worden op maat van de specifieke doelgroep uitgewerkt om via westerse kunst het leerproces en de interculturele dialoog te bevorderen.





## **Gebarentaal-programma voor doven/slechthorenden**

Het *Gebarentaal*-programma biedt rondleidingen aan, maar ook lezingen rond kunst, dovencultuur en visuele communicatie in Vlaamse gebarentaal. Dove gidsen bezoeken ook dovenclubs en dovenscholen en brengen een koffer vol creatief materiaal mee om zich met het museum vertrouwd te maken.

De grote nieuwigheid van 2013 zijn de visiogidsen voor individuele bezoekers. Deze digitale tablets vormen een visuele aanvulling op de audiogidsen en stellen 21 sleutelwerken van het Magritte-Museum in 3 gebarentalen voor (Vlaamse, Belgisch-Franse en internationale gebarentaal en met Nederlandse, Franse en Engelse ondertitels).



## **Komeet-programma voor mensen die psychologisch kwetsbaar zijn of die een verstandelijke beperking hebben, of voor personen met een fysieke handicap**

De gidsen moeten hun ideeën over de benadering van werken zoveel mogelijk afwisselen om op de heel uiteenlopende verwachtingen te kunnen inspelen! Naast concrete voorstellen (tastbare materialen, spelletjes, koffers) en een veeleer filosofische inhoud moet het team ook rekening houden met de toegankelijkheid van de locaties. Een voorafgaand eerste contact met de begeleiders is van cruciaal belang om het bezoek zo goed mogelijk op de deelnemers af te stemmen zodat het echt een leuke ontdekkingstocht wordt die aanzet tot denken.



Het 'Museum op maat'-team bestaat uit acht kunsthistorici en culturele animatoren. Dankzij hun kennis en creativiteit wordt het culturele aanbod van de Koninklijke Musea voor Schone Kunsten elk jaar groter en dynamischer. Iedereen is er van harte welkom!

Volg al deze programma's op onze website [www.extra-edu.be](http://www.extra-edu.be) (klik op 'Museum op maat')!

## Het vernieuwde Koninklijk Museum voor Midden-Afrika in 2017: een voorbeeld van toegankelijkheid

Op 2 december 2013 sloot het Koninklijk Museum voor Midden-Afrika zijn deuren voor renovatie. Wanneer het museum midden 2017 opnieuw opent zal het grondig veranderd zijn, zowel inhoudelijk als architecturaal.

Het oude museumgebouw dateert uit 1910 en is een geklasseerd monument. Hoewel het museum voortdurend inspanningen leverde om het gebouw toegankelijk te maken voor alle bezoekers, bleek dit op sommige punten onmogelijk. Zo hadden rolstoelgebruikers geen toegang tot de grote rotonde en konden zij het museum niet betreden via de hoofdingang aan de parkzijde. Bij de renovatie van het museum namen we deze problematiek van bij het begin consequent mee in alle discussies. Reeds in de allereerste fase van de renovatie werd een mobiliteitsstudie gevraagd. De meeste aanbevelingen uit deze studie zullen ook daadwerkelijk gerealiseerd kunnen worden.



Foto J. Van de Voorde ©KMMA

Bij de renovatie van het museum gaat het om twee luiken: de bouw van een nieuw onthaalpaviljoen en de restauratie van het bestaande museumgebouw (meer info over het renovatieproject: zie [www.africamuseum.be](http://www.africamuseum.be)). Het spreekt voor zich dat in de nieuwbouw alle ruimten toegankelijk zijn voor mindervaliden, met onder meer ruime passages voor rolstoelen, aangepast sanitair en ruime liften. Maar aangezien het oude museum een geklasseerd monument is, zijn drastische ingrepen hier minder vanzelfsprekend en moet elke ingreep afgetoetst worden met Onroerend Erfgoed. Van bij het begin van het renovatieproject heeft het museum er echter bij alle betrokken partijen een punt van gemaakt om toegankelijkheid als één van de absolute prioriteiten van de renovatie te beschouwen. Dit heeft tot vruchtbare discussies geleid met onder meer de architect en Onroerend Erfgoed. Hierdoor hebben we kunnen bekomen dat er een aantal ingrepen zullen gebeuren die zeer ver gaan in een geklasseerd monument. Zo worden er nu in de grote rotonde twee van de vier wenteltrappen opgegeven om liften te integreren. Dit is slechts één van de drastische ingrepen die ertoe geleid hebben dat in de toekomst rolstoelgebruikers in het vernieuwde museum op een identieke wijze als de andere bezoekers het volledige circuit zullen kunnen volgen en het museum op dezelfde manier zullen kunnen beleven. Uiteraard zullen alle atelierruimtes die ondergebracht zijn in het oude museum perfect toegankelijk zijn voor rolstoelgebruikers en is er in het nieuwe onthaalpaviljoen voldoende ruimte voorzien om groepen rolstoelgebruikers op een aangename manier te ontvangen. Er zal bovendien specifieke aandacht besteed worden aan de leesbaarheid van de teksten en een duidelijke en uniforme signalisatie zodat ook slechtzienden het museum op een aangename manier kunnen bezoeken.

Maar toegankelijkheid gaat voor ons verder dan enkel het verlagen van de fysieke drempels. We willen ook komaf maken met mentale en sociale drempels. Iedereen moet zich in ons museum welkom voelen. Dit begint bij een professioneel onthaal voor iedereen. Opdat iedereen zich bij ons thuis zou voelen vinden we het ook erg belangrijk om de nieuwe referentietentoonstelling op een dusdanige manier te presenteren dat het voor iedereen een boeiend en begrijpelijk verhaal wordt. Net zoals in het 'oude' museum zal de educatieve dienst een specifieke aanbod uitwerken met onder andere workshops voor slechtzienden en aangepaste ateliers voor groepen personen met een licht mentale handicap. Dankzij de goede en intense samenwerking is dit project ook voor Onroerend Erfgoed uitgegroeid tot een referentieproject voor toegankelijkheid.

(auteurs: Kristien Opstaele en Dirk Verbist)



Foto J. Van de Vijver © KMMA