



Ontwerp J.H. Dearle, Atelier William Morris, *De Geboorte van Christus*, 1907, wol en zijde, Koninklijke Musea voor Kunst en Geschiedenis, Inv. 6893

HEMEL!

Wetenschap en Cultuur in het Koninklijk Paleis

Vinciane Dehant

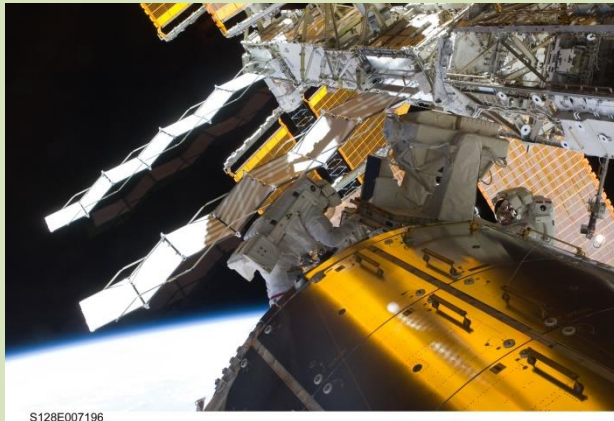
In samenwerking met het Koninklijk Paleis van Brussel, nemen de Kanselarij van de Eerste Minister, de POD Wetenschapsbeleid (BELSPO) en de Federale Wetenschappelijke Instellingen (FWI) deze zomer opnieuw een initiatief waarmee ze een zo breed mogelijk publiek willen bereiken: de interesse voor kunst en wetenschap aanwakkeren via de ontdekking van ons federaal cultureel en wetenschappelijk erfgoed.

Met de tentoonstelling *Hemel!*, geeft het Federaal Wetenschapsbeleid vorm aan een van zijn essentiële missies: een zo breed mogelijk (Belgisch en internationaal) publiek warm maken voor onderzoeksactiviteiten en voor het federaal erfgoed dat binnen de wetenschappelijke instellingen wordt gevaloriseerd. Wetenschap en cultuur nodigen bezoekers uit om verschillende aspecten van de hemel te (her)ontdekken aan de hand van uiteenlopende voorstellingen, observatietechnieken en visies uit de wereld van wetenschap en kunst.

In een coördinatie van BELSPO, brengt *Hemel!* tien federale wetenschappelijke instellingen samen: het Algemeen Rijksarchief (ARA), de Koninklijke Bibliotheek van België (KBR), het Koninklijk Belgisch Instituut voor Ruimte-Aeronomie (BIRA), het Koninklijk Meteorologisch Instituut van België (KMI), het Koninklijk Instituut voor het



Theodor von Lüpke (1873-1961) e.a., *Het gewelf van het transept van de Onze-Lieve-Vrouwekathedraal in Antwerpen*, 13 oktober 1917, zilvergelatine op glas, Koninklijk Instituut voor het Kunstpatrimonium, negatiefnummer f00036



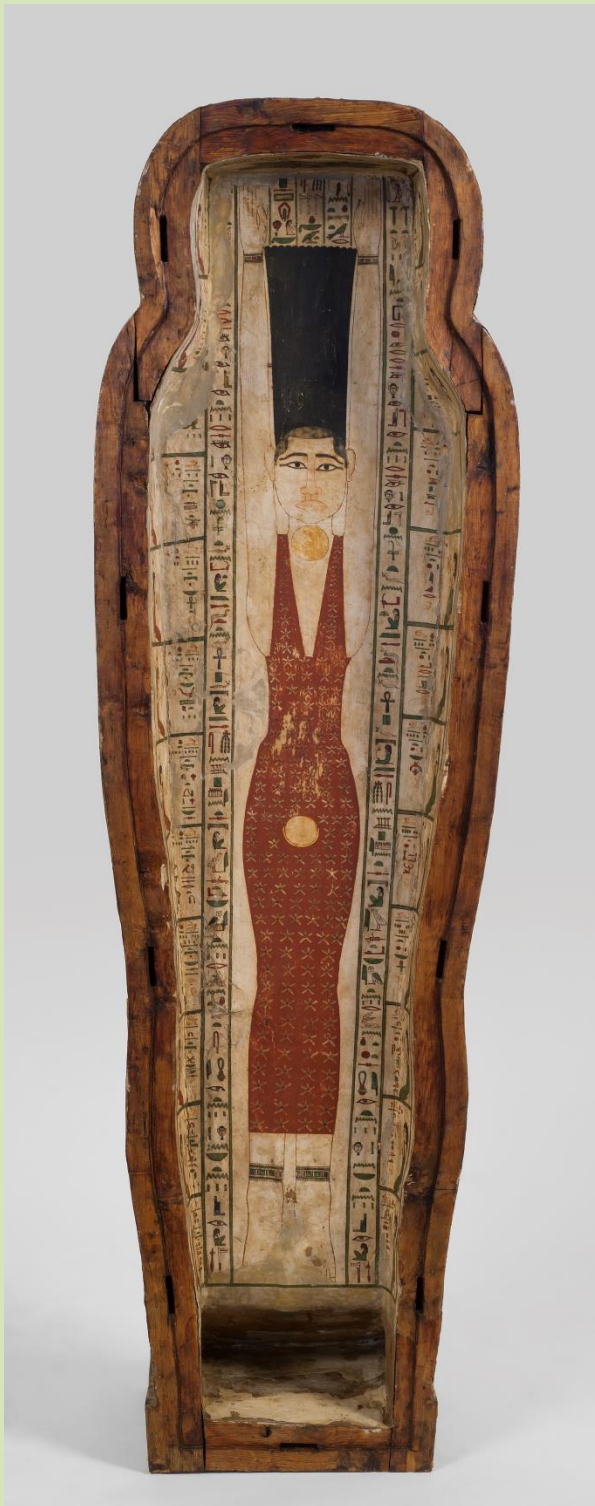
Het SOLAR-platform zit bevestigd aan de buitenkant van de Europese Columbusmodule van het Internationaal Ruimtestation (ISS).



Bartholomeus Anglicus, *Liber de proprietatibus rerum* (Franse versie), begin 15de eeuw, handschrift op perkament, Koninklijke Bibliotheek van België, Inv. ms. 9093, folio 1 recto

Kunstpatrimonium (KIK), het Koninklijk Belgisch Instituut voor Natuurwetenschappen (KBIN), het Koninklijk Museum voor Midden-Afrika (KMMA), de Koninklijke Musea voor Kunst en Geschiedenis (KMG), de Koninklijke Musea van Schone Kunsten van België (KMSKB) en de Koninklijke Sterrenwacht van België (KSB). Net als in 2016, kan het project ook rekenen op de medewerking van het speciaal voor de gelegenheid uitgenodigde Nationaal Geografisch Instituut (NGI). Dankzij de vakkennis van competente wetenschappelijke medewerkers, die hun respectievelijke ervaring met elkaar uitwisselen, plaatst de tentoonstelling een miskend deel van ons rijk federale erfgoed voor het voetlicht.

Het steeds veranderende uitzicht van de hemel heeft de mens altijd al gefascineerd: de adembenemende schoonheid, de onmetelijke uitgestrektheid en de boeiende, soms beangstigende fenomenen, de verrassende hemellichamen aan het uitspansel, de tinten blauw, grijs en oranje, ... De hemel laat niemand onverschillig en blijft een immense aantrekkingskracht op onze blik en onze gedachten uitoefenen, waardoor onze verbeelding zich openstelt voor de ruimte met haar



Deksel van de lijkst van Chonsoetefnacht, Late Tijd, waarschijnlijk 26ste dynastie, bepleisterd en beschilderd hout, Koninklijke Musea voor Kunst en Geschiedenis, Inv. E.586

de geheimen van ons universum door te dringen. In dat streven om het onbereikbare te doorgronden, lijkt de mens niet meer dan een onooglijk koppelteken tussen hemel en aarde.

In het kader van de tentoonstelling *Hemel!* pakken de tien federale wetenschappelijke instellingen en het Nationaal Geografisch Instituut uit met representatieve stukken uit hun collecties. Daarmee lichten ze een tipje van de sluier over sommige aspecten van hun research. Bezoekers krijgen de kans de hemel in verschillende vormen te herontdekken: aan de hand van kunstwerken die zich door de hemel lieten inspireren, ongewone voorwerpen, wetenschappelijke waarnemings- en meetinstrumenten, oude documenten, filmpjes, ... Onderzoekers uit heel verschillende vakgebieden benaderen de hemel op hun eigen manier, binnen de krijtlijnen van hun vakgebied. Hun uiteenlopende visies blijken soms complementair.

De tentoonstelling werd opgebouwd rond verschillende thema's: *Mythes en overtuigingen, Geografische observaties, Voorstellingen van het universum, Verovering van de hemel en de ruimte, Weerfenomenen,*

Artistieke visies, Studie van de biodiversiteit, en zo meer.

Bezoekers kunnen op hun eigen tempo zorgvuldig geselecteerde stukken ontdekken: een oogverblindend sarcofaagdeksel van Chonsoetefnacht in beschilderd en bepleisterd hout (26ste dynastie?), waarop Noet (godin van de hemel) voor eeuwig lijkt te slapen (KMKG); broze documenten van Godfried Wendelinus, een Gents astronoom uit de 17de eeuw die de wet van Kepler omtrent de manen van Jupiter bevestigde en de stellaire parallax bepaalde (ARA); bladzijden uit een waardevol Latijns manuscript uit de 15de eeuw in Franse versie: *Over de eigenschappen der dingen* (vertaald uit *De proprietatibus rerum*) van de hand van de Engelse encyclopedieschrijver Bartholomeus (KBR), een pedagogisch werk waarin spirituele bedenkingen, observaties rond de mens en de wereld in het algemeen - met name over de hemel, de lucht en de vogels - werden gebundeld.

Bezoekers kunnen ook kijken naar de Brusselse slechtvalken die op het dak van de Kathedraal van Sint-Michiel en Sint-Goedele een nest bouwden én twee schitterende genaturaliseerde soorten op de voet volgen (KBIN). Voor



Slechtvalk (*Falco peregrinus*), opgezet specimen, gevonden in 1925, Zoo Antwerpen, Koninklijk Belgisch Instituut voor Natuurwetenschappen, Inv. IG 32679

de gelegenheid duiken ze onverwacht op in de buurt van geknielde engeltjes op een indrukwekkend wandtapijt van het atelier



Jan Cobbaert, *Zon op het strand*, ca. 1950, olieverf op doek, Koninklijke Musea voor Schone Kunsten van België, Inv. 6678



Beeld Songye, *Nkishi*, Koninklijke Museum voor Midden-Afrika, Inv. EO.1951.10.1, collectie KMMA Tervuren; foto J. Van de Vyver, KMMA Tervuren



Fotocamera WILD RC8, in gebruik in het NGI tussen 1962 en 1985, Nationaal Geografisch Instituut

van William Morris: *De Geboorte van Christus* (KMKG). Een andere blikvanger: een 1:10 maquette van een kleurrijke boomglijder (KBIN): een toestel waarmee over de boomkruinen in tropische wouden kan worden gevlogen om de biodiversiteit te observeren, aangezien in de kruinen heel wat verschillende insecten en aanverwante planten leven.

Verderop krijgen bezoekers een maquette te zien van het SOLAR-platform (BIRA), dat door de Europese Columbusmodule aan het Internationaal Ruimtestation werd gekoppeld in het kader van een SOLAR-missie die officieel in 2017 eindigde, maar nog niet al haar geheimen prijs gaf in het kader van de studie van onze planeet en van de ruimte. Ze kunnen zich vergapen aan een verrassend panoramisch beeld van het universum, dat de Gaia-satelliet van de ESA maakte in het kader van haar astrometriemissie. Sinds 2013 voert de satelliet nauwkeurige metingen uit rond de positie en de bewegingen van sterren in ons melkwegstelsel. Op basis daarvan, werden intussen al meer dan een miljard sterren in kaart gebracht! Verschillende sterrenkundigen van de Koninklijke Sterrenwacht van België werken mee aan de analyse van de gegevens die de

satelliet doorstuurt.

Oude meetapparatuur uit de periode tussen de 19de eeuw en 1930 illustreert de beginselen van de moderne meteorologie en de studie van atmosferische verschijnselen: een actinometer om de intensiteit van zonnestralen te meten; een heliograaf in glas om de hoeveelheid zonneschijn te registreren; een meteorograaf voor een weerballon, waarmee extratropische cyclonen worden bestudeerd (KMI). Met de Wild RC8-camera werden in de jaren '60 luchtfoto's gemaakt volgens de techniek van de fotogrammetrie, om zo gedetailleerde luchtopnames van heel België te maken (NGI). De camera werd aan boord van vliegtuigen geïnstalleerd. Een operator bediende de camera in functie van herkenningspunten op de begane grond.

Als afsluiter illustreren een aantal gekozen werken de verbazende visie van kunstenaars: *Zon op het strand*, olieverf op doek van Jan Cobbaert (KMSKB); een indrukwekkend beeld van het gewelf van de *Onze-Lieve-Vrouwekathedraal* in Antwerpen, in 1917 gemaakt door Theodor von Lüpke (KIK). De grote communautaire *nkishi* (KMMA) uit de Songye-cultuur (Zuid-



Jérome de Lalande, Parijs 1775. Armillaria, Heliocentrische voorstelling van het zonnestelsel (met de zon in het midden), Koninklijke Sterrenwacht van België, Inv.KSB ID 028



Actinometer/Actinograaf, midden van de 19de eeuw, Jules Richard, Parijs, Koninklijk Meteorologisch Instituut

oost-Congo) beschermde de vruchtbaarheid van de vrouwen in het dorp en bood bescherming tegen hekserij en blikseminslagen. Door die mysterieuze krachten fungeerde hij als een soort heilige bemiddelaar tussen hemel en aarde.

Al die informeel gepresenteerde museumstukken en kunstwerken illustreren de uiteenlopende manieren waarop het wetenschappelijk onderzoek het centraal thema benadert, als talloze variaties op het hemelthema. Ze formuleren antwoorden, richten de blik van bezoekers, prikkelen de nieuwsgierigheid en wekken interesse voor een of ander vakgebied waarbinnen aspecten verder kunnen worden uitgediept. Ze loodsen geïnteresseerden binnen in een specifiek domein van de wetenschap of de kunst dat aan de federale wetenschappelijke instellingen wordt bestudeerd: van kunstgeschiedenis tot astronomie, van bewaarde manuscripten tot meteorologie, van natuurwetenschappen tot ruimteonderzoek, van aardrijkskunde tot kunstrestauraties.

Langsheen het parcours in de weelderige Troonzaal maken bezoekers een denkbeeldige reis, waarbij ze zich een eigen beeld van de hemel vormen en wegdromen. Een manier om het kind in hen te doen ontwaken en het uit te nodigen om af en toe naar de zon, de maan en de sterren te kijken. Een beetje zoals de Kleine Prins naar de planeten keek...

Meer

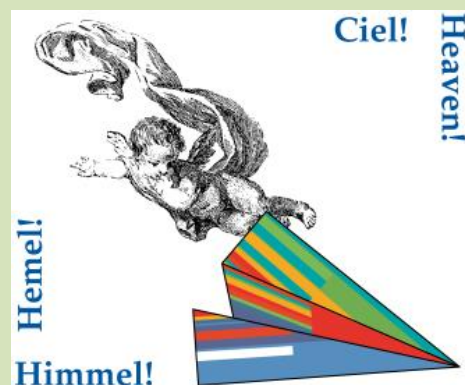
Tentoonstelling *HEMEL!* in het Koninklijk Paleis van Brussel van 22 juli tot 3 september 2017. Vrije toegang.

www.hemelciel.be

www.belspo.be

www.monarchie.be

www.kanselarij.belgium.be



www.hemelciel.be

