

ANNEX 2

Naar een empirisch gefundeerde typologie van personen veroordeeld voor een zedendelict: resultaten uit een Belgisch en een Nederlands veroordeeldencohort

Pascalie SPAAN, Arjan BLOKLAND, Rembert DE BLANDER, Luc ROBERT, Eric MAES,
Martine BLOM & Bouke WARTNA

INLEIDING

Theorievorming en empirisch onderzoek naar het ontstaan en ontwikkelen van seksueel delinquent gedrag heeft zich grotendeels afgescheiden ontwikkeld van criminologische theorieën over het ontstaan en de ontwikkeling van crimineel gedrag in het algemeen. Hierdoor ligt de nadruk in de bestaande typologieën van zedendaders sterk op de psychologie van de dader en zijn of haar motieven voor het gepleegde delict (Lussier & Mathesius, 2018). Deze motieven worden op hun beurt in belangrijke mate gevoed door (deviante) seksuele fantasieën en voorkeuren, hetgeen heeft geleid tot het classificeren van daders op basis van kenmerken van hun delict of kenmerken van hun slachtoffer (Finkelhor, 1984; Hall & Hirschman, 1991; Malamuth, 1998; Marshall & Barbaree, 1990; Ward & Siegert, 2002). Veelvuldig gehanteerde dadercategorieën zijn *hands-off* versus *hands-on* daders, en kindermisbruikers versus daders die volwassen slachtoffers maken. Dergelijke typologieën zijn vaak gebaseerd op een specifiek delict, bijvoorbeeld het meest recente, terwijl informatie over mogelijk voorafgaande delicten buiten beschouwing wordt gelaten.

Binnen de ‘algemene’ criminologie hebben dadertypen op basis van een enkel delict sinds de introductie van het levensloop-criminologisch perspectief plaats gemaakt voor dadertypologieën die gebaseerd zijn op verschillende aspecten – bijvoorbeeld start, frequentie, duur – van het totale patroon aan crimineel gedrag dat daders vertonen. Belangrijk(st)e exponent van dergelijke typologieën is die van Moffitt (1993). Zij onderscheidt in haar duale taxonomie ten minste twee dadergroepen. De levensloop persistente daders laten een vroege start, hoge frequentie, grote diversiteit en continuïteit in delinquent gedrag zien. Adolescentie gelimiteerde daders daarentegen, kenmerken zich door een criminele carrière die later begint, minder divers is en korter duurt. Persoonskenmerken en vroege gezinsomstandigheden spelen volgens de duale taxonomie een belangrijke rol in het verklaren van delinquent gedrag van levensloop persistente daders, terwijl het criminele carrièrepatroon van adolescentie gelimiteerde daders juist sterker wordt beïnvloed door externe factoren. In latere versies van deze typologie zijn nog andere dadertypen toegevoegd, die elk gekenmerkt worden door een specifiek crimineel carrièrepatroon met elk een eigen achterliggende verklaring (Moffitt, 2006).

Recentelijk zijn levensloopcriminologen begonnen met het toepassen van ideeën en methoden uit de criminele carrière en levensloopcriminologie op daders van zedencriminaliteit (Blokland & Lussier, 2015; Lussier & Blokland, 2017). Dit onderzoek laat

zien dat veel daders van zedendelicten zich ook schuldig maken aan andere vormen van crimineel gedrag, hetgeen vragen oproept over de toepasselijkheid van het label ‘zedendaders’ en over de mogelijke overlap in oorzaken van zeden- en niet-zedencriminaliteit (Blokland, 2018). Dit onderzoek laat echter ook zien dat criminele antecedenten niet gelijkmatig zijn verdeeld binnen de groep daders veroordeeld voor een zedendelict. Zo blijken personen veroordeeld voor aanranding en verkrachting doorgaans een omvangrijker crimineel verleden te hebben dan personen veroordeeld voor het misbruiken van kinderen (bijvoorbeeld: Lussier, LeBlanc & Proulx, 2005).

Tegen deze achtergrond beantwoorden we in deze bijdrage twee onderzoeksvragen:

1. Kunnen binnen de groep daders veroordeeld voor een zedendelict betekenisvolle klassen worden onderscheiden op basis van hun criminele geschiedenis?
2. In welke mate komt een dergelijke classificatie van daders veroordeeld voor een zedendelict op basis van hun criminele geschiedenis overeen met een indeling van diezelfde daders op basis van het door hen gepleegde zedendelict?

Bij wijze van replicatie voeren wij dezelfde analyses uit op twee verschillende, grootschalige, nationaal representatieve longitudinale datasets uit respectievelijk België en Nederland. Dit stelt ons in staat na te gaan of de gevonden klassen in belangrijke mate afhankelijk zijn van de eigenaardigheden van de specifieke steekproef, of dat zij meer algemeen geldende patronen representeren binnen deze dadergroep.

DATA EN METHODE

De Belgische steekproef

De Belgische steekproef bestaat uit alle personen die in 1995 in België werden veroordeeld. De criminele carrières van deze personen zijn gereconstrueerd op basis van recent beschikbaar gekomen gegevens uit het Centraal Strafregister (Mine, Robert & Maes, 2015). In totaal werden in 1995 in België ruim 136 duizend personen veroordeeld voor het plegen van een strafbaar feit. Achthonderd vijfentachtig van hen werden veroordeeld voor een zedenfeit. Omdat de huidige analyses zich richten op mogelijke patronen in de criminele carrières van personen veroordeeld voor een zedendelict, nemen we alleen die daders mee in onze analyse die (a) veroordeeld zijn voor een zedendelict in 1995, (b) die in 1995 ten minste 25 jaar oud waren en (c) die voorafgaand aan hun delict ten minste een keer eerder waren veroordeeld. Na het toepassen van deze selectiecriteria resteert voor België een steekproef van 496 personen (56% van alle veroordeelde zedendaders).

De Nederlandse steekproef

De Nederlandse steekproef bestaat uit alle personen die in 1997 door een Nederlandse rechter werden veroordeeld vanwege een strafbaar feit (Wartna, Blom & Tollenaar, 2011). Gegevens aangaande de criminele geschiedenis van deze personen zijn afkomstig van de door het WODC bijgehouden Onderzoeks- en Beleidsdatabase Justitiële Documentatie (OBJD) – een schaduwbestand van het justitiële informatiesysteem dat speciaal voor

onderzoekdoeleinden wordt bijgehouden. Het totale Nederlandse veroordeeldencohort uit 1997 bestaat uit ruim 153 duizend personen, waaronder 2100 personen veroordeeld voor een zedenfeit. Ook uit het Nederlandse cohort nemen we alleen die personen mee in de analyse die ten minste 25 jaar oud waren en ten minste een keer eerder veroordeeld waren ten tijde van hun veroordeling voor hun zedenfeit in 1997. In de Nederlandse data voldoen 748 personen (36% van de zedendaders) aan deze criteria.

Voor de personen in beide steekproeven is vervolgens de criminele geschiedenis voorafgaand aan het indexjaar (respectievelijk 1995 en 1997) in kaart gebracht. Hierbij is onderscheid gemaakt tussen de periode van leeftijd 12 tot en met 25 jaar, waarnaar we hier refereren als 'jeugd/jongvolwassenheid', en de periode na het 25^{ste} jaar – de 'volwassenheid'. Delicten waarvoor een persoon voorafgaand aan het index delict was veroordeeld werden gecategoriseerd als: zedencriminaliteit, geweldscriminaliteit, gewelddadige vermogenscriminaliteit, niet-gewelddadige vermogenscriminaliteit, vandalisme en misdrijven tegen het openbaar gezag, drugscriminaliteit, verkeersmisdrijven en een restcategorie 'overig'. Binnen de categorie zedencriminaliteit werd op basis van het aan de betreffende veroordeling ten grondslag liggende wetsartikel, nog nader onderscheid gemaakt tussen *hands-off* delicten (schennis), *hands-on* delicten met een volwassen slachtoffer (aanranding, verkrachting) en *hands-on* delicten met een kind als slachtoffer (kindermisbruik). Wanneer de dader zelf nog minderjarig was, werd er, bij het ontbreken van nadere informatie over het delict, vanuit gegaan dat dit eveneens gold voor het slachtoffer. Wanneer binnen een zaak sprake was van meerdere zedenfeiten, prevaleerden *hands-on* delicten over *hands-off* delicten en delicten met een minderjarig slachtoffer boven die met een meerderjarig slachtoffer.

Om onderscheid te maken tussen verschillende criminele carrièrepatronen passen we een latente klasse model toe op de data. We gebruiken hiervoor poLCA in R (Drew & Linzer, 2011). Latente klasse modellen kunnen worden gebruikt om patronen te ontdekken in een serie vooraf gegeven indicatoren. In dit geval gebruiken we als indicatoren 20 dichotome variabelen die aangeven of de betreffende persoon voorafgaand aan het indexdelict wel of niet is veroordeeld voor een delict van een bepaald type. Tien van deze indicatoren slaan op de periode tot aan het 25^{ste} jaar. De andere 10 op de 'volwassen' jaren na leeftijd 25 (tot aan het index delict). We schatten latente klasse modellen met twee tot vijf klassen en gebruikten de BIC en AIC (lagere waarden ter indicatie van beter passende modellen), de *posterior probabilities* (hoe hoger, hoe beter) en de resulterende patronen in de *item response probabilities* (hoe meer onderscheidend tussen klassen, hoe beter) om het optimale model te identificeren (Collins & Lanza, 2010). De *item response probabilities* geven voor elk van de onderscheiden delict typen (en leeftijdsperioden) aan hoe groot de kans is dat een persoon ingedeeld in een bepaalde klasse een delict van dat type in zijn of haar criminele geschiedenis heeft. Voor beide datasets bleek een indeling in vier latente klassen het best passende model.

RESULTATEN

Totale steekproef

De uitkomsten van het latente klasse model met vier klassen zijn voor respectievelijk de Belgische en Nederlandse data weergegeven in Tabel 1 en 2. De eerste kolom van beide tabellen geeft de kans op een veroordeling voor een bepaald delict voor de totale steekproef. De volgorde van de delicten is gebaseerd op de mate van voorkomen.

Op basis van de *item response probabilities* in de totale steekproef zien we dat in de Belgische data 6,3% van de personen veroordeeld voor een zedendelict in 1995 tot hun 25^{ste} al eens werd veroordeeld voor een *hands-off* zedendelict, terwijl 4,4% tot het 25^{ste} levensjaar ten minste een eerdere veroordeling heeft voor een zedendelict met een minderjarig slachtoffer. Eerdere zedendelicten met volwassen slachtoffers komen in die leeftijdsperiode minder vaak voor (1,2%) wat deels verklaard kan worden uit de voornoemde leeftijdsrestricties die gelden voor dit type delict.¹ Vaker hebben in België voor een zedendelict veroordeelde personen met een criminele voorgeschiedenis een geschiedenis van zedendelicten na het 25^{ste} jaar. Een op de tien personen in de Belgische steekproef heeft ten minste een eerdere veroordeling voor een *hands-off* zedendelict tijdens de volwassenheid. Ruim 9% is eerder veroordeeld voor kindermisbruik. Bijna tweeënhalf procent kwam na hun 25^{ste} al eens in aanraking met justitie voor aanranding of verkrachting.

Daders in de Nederlandse steekproef lijken sterk op daders in de Belgische steekproef waar het gaat om hun geschiedenis van eerdere zedendelicten, maar er zijn ook verschillen. Van de personen in 1997 in Nederland voor een zedendelict veroordeelde personen die reeds eerder met justitie in aanraking kwamen, heeft 6,6% een eerdere veroordeling voor een *hands-off* zedendelict tot het 25^{ste} jaar, 4,7% een eerdere veroordeling voor een *hands-on* delict met een minderjarig slachtoffer en is 4,1% tot hun 25^{ste} eerder in aanraking gekomen met justitie voor een *hands-on* delict met een volwassen slachtoffer. Na het 25^{ste} jaar is 13,9% eerder veroordeeld voor een *hands-off* zedendelict. Een op de tien personen in de Nederlandse steekproef is na zijn of haar 25^{ste} jaar, maar voorafgaand aan de veroordeling in 1997, ten minste een keer veroordeeld voor een *hands-on* delict met kind als slachtoffer. Ongeveer zeven procent werd in diezelfde periode veroordeeld voor een zedendelict met een volwassen slachtoffer. Vergeleken met de Belgische steekproef hebben veroordeelden voor een zedendelict in Nederland dus vaker zedendelicten met volwassen slachtoffers in hun criminele geschiedenis.

Voor zedendelicten veroordeelde personen in zowel de Belgische als de Nederlandse steekproef blijken een grote kans te hebben in het verleden al eens voor niet-zedendelicten te zijn veroordeeld. Zo zijn ruim vier op de tien daders in de Belgische data (43,6%) na het 25^{ste} jaar al eens veroordeeld voor een verkeersmisdrijf, terwijl een vijfde (20,6%) in die leeftijdsperiode al eens met justitie in aanraking kwam voor een vermogensfeit. Ook in de Nederlandse steekproef komt een geschiedenis van verkeers- of vermogensmisdrijven vaak

¹ Omdat een persoon eerder veroordeeld kan zijn voor meer dan één type zedendelict, tellen de genoemde percentages niet op tot het totale percentage personen dat eerder werd veroordeeld voor een zedendelict.

voor (respectievelijk 33,2% en 38,2% na het 25^{ste} jaar). Meer daders in België (29,4%) dan in Nederland (21,3%) zijn sinds hun 25^{ste} veroordeeld voor een geweldsfeit.

TABEL I. *Item response probabilities* (IRPs) voor een 4-klassen model, gebaseerd op de criminele geschiedenis van Belgische steekproef (N=496)

	Latente klasse labels en prevalenties				
		1	2	3	4
	totale steekproef	persistent gewelddadig generalist	persistent generalist	jeugdig delinquent	volwassen start
Item response probabilities		0,113	0,224	0,319	0,345
Zeden, jeugd					
Hands-off	0,063	0,268	0,000	0,101	0,000
Hands-on kind	0,044	0,179	0,000	0,076	0,000
Hands-on volwassen	0,012	0,000	0,000	0,032	0,006
Zeden, volwassenheid					
Hands-off	0,101	0,446	0,000	0,025	0,123
Hands-on kind	0,091	0,429	0,000	0,025	0,099
Hands-on volwassen	0,024	0,107	0,000	0,006	0,029
Niet-zeden, jeugd					
Verkeer	0,359	0,411	0,622	0,544	0,000
Vermogen	0,232	0,411	0,378	0,317	0,000
Geweld	0,222	0,339	0,369	0,317	0,000
Vermieling / Openbare orde	0,129	0,196	0,252	0,158	0,000
Vermogen met geweld	0,046	0,018	0,054	0,101	0,000
Drugs	0,040	0,107	0,045	0,057	0,000
Overig	0,010	0,018	0,009	0,019	0,000
Niet-zeden, volwassenheid					
Verkeer	0,436	0,696	0,766	0,000	0,538
Geweld	0,294	0,607	0,451	0,000	0,363
Vermieling / Openbare orde	0,212	0,339	0,396	0,000	0,246
Vermogen	0,206	0,625	0,342	0,000	0,170
Drugs	0,087	0,107	0,198	0,006	0,082
Vermogen met geweld	0,032	0,089	0,072	0,000	0,018
Overig	0,022	0,071	0,027	0,000	0,023

IRPs > 0,4 zijn lichtgrijs en IRPs > 0,5 zijn donkergrijs gearceerd om interpretatie van de gevonden patronen te vergemakkelijken

TABEL II. *Item response probabilities* (IRPs) voor een 4-klassen model, gebaseerd op de criminele geschiedenis van Nederlandse steekproef (N=748)

	Latente klasse labels en prevalenties				
	Totale steekproef	1 persistent gewelddadig generalist	2 jeugdig delinquent	3 persistent specialist	4 volwassen start
Item response probabilities		0,1761	0,2486	0,2238	0,3516
Zeden, jeugd					
Hands-off	0,066	0,090	0,048	0,168	0,000
Hands-on kind	0,047	0,113	0,043	0,072	0,000
Hands-on volwassen	0,041	0,112	0,038	0,043	0,008
Zeden, volwassenheid					
Hands-off	0,139	0,129	0,040	0,475	0,000
Hands-on kind	0,100	0,079	0,000	0,386	0,000
Hands-on volwassen	0,075	0,196	0,006	0,174	0,000
Niet-zeden, jeugd					
Vermogen	0,299	0,724	0,659	0,037	0,000
Verniel. / Openb. orde	0,158	0,421	0,336	0,000	0,000
Verkeer	0,132	0,363	0,268	0,009	0,000
Geweld	0,110	0,353	0,186	0,006	0,000
Overig	0,071	0,178	0,148	0,012	0,000
Vermogen met geweld	0,035	0,128	0,049	0,000	0,000
Drugs	0,021	0,077	0,032	0,000	0,000
Niet-zeden, volwassenheid					
Vermogen	0,382	0,846	0,102	0,160	0,490
Verkeer	0,322	0,530	0,137	0,208	0,422
Geweld	0,213	0,536	0,067	0,143	0,198
Verniel. / Openb. orde	0,203	0,582	0,050	0,084	0,198
Overig	0,142	0,251	0,023	0,058	0,224
Drugs	0,052	0,159	0,026	0,007	0,046
Vermogen met geweld	0,044	0,220	0,005	0,006	0,008

IRPs > 0,4 zijn lichtgrijs en IRPs > 0,5 zijn donkergrijs gearceerd om interpretatie van de gevonden patronen te vergemakkelijken

Uitkomsten per latente klasse

Tabellen I en II geven ook de patronen in *item response probabilities* per onderscheiden latente klasse. Tabel I beschrijft de prevalenties en criminele carrièrepatronen van de vier in de Belgische data onderscheiden klassen. Tabel II laat de in de Nederlandse data onderscheiden criminele carrièrepatronen zien. De resultaten worden ook nog eens visueel weergegeven in Figuur I, waarbij de linkerhelft van de figuur betrekking heeft op de Belgische data en de rechterhelft op de Nederlandse.

In de eerste klasse onderscheiden in de Belgische data vallen personen met een ‘persistent gewelddadig generalistisch’ criminele carrièrepatroon. Dit carrièrepatroon wordt gekenmerkt door een ten opzichte van andere klassen hoge kans op veroordeling voor een zedendelict tot het 25^{ste} jaar en een nog hogere kans (de hoogste van alle onderscheiden klassen) op ten minste een eerdere veroordeling voor een zedendelict na het 25^{ste} jaar. Zowel tijdens de jeugd/jongvolwassenheid als tijdens volwassenheid hebben personen ingedeeld in deze klasse bovendien een relatief grote kans veroordeeld te worden voor verschillende typen niet-zedenfeiten. Vooral de hoge percentages veroordeeld voor geweld en vermogensfeiten in de volwassen periode vallen op. Ruim een op de tien personen (11,3%) in de Belgische

steekproef wordt op basis van zijn of haar criminele verleden ingedeeld in het ‘persistent geweldadige generalistische’ criminele carrièrepatroon, daarmee is dit carrièrepatroon het minst voorkomende patroon.

Personen in de als tweede onderscheiden klasse (22,4%) vertonen een crimineel carrièrepatroon dat gekenmerkt wordt door de afwezigheid van eerdere zedenfeiten. Wel zien we een gevarieerd patroon aan eerdere justitiecontacten voor niet-zedenfeiten, zowel voor als na het 25^{ste} jaar. De criminele carrières van daders ingedeeld in deze klasse vertonen veel overeenkomsten met die van daders ingedeeld in de eerste onderscheiden klasse, zij het dat daders ingedeeld in de tweede klasse minder vaak zijn veroordeeld voor geweld of vermogensfeiten tijdens de volwassen periode. We noemen het criminele carrièrepatroon geïdentificeerd door deze klasse daarom ‘persistent generalistisch’.

Het ‘jeugdig delinquente’ carrièrepatroon (31,9%) kenmerkt zich door een hoge kans op een eerdere veroordeling voor een zedendelict tot het 25^{ste} jaar en een veel lagere kans op een eerdere zedenveroordeling na het 25^{ste} jaar. De kans op ten minste een niet-zeden veroordeling is voor daders ingedeeld in deze klasse bovendien het hoogst tijdens de jeugd/jongvolwassenheid; de kans op een niet-zedenveroordeling na het 25^{ste} is zeer klein. Het seksueel delinquent gedrag van deze groep tot het 25^{ste} jaar lijkt daarom onderdeel van een breder spectrum aan crimineel gedrag in die leeftijdsperiode.

De vierde klasse onderkend in de Belgische data (34,5%) ten slotte, kenmerkt zich door de afwezigheid van een geschiedenis van jeugdige/jongvolwassen zedendelicten. Deze personen vertonen geen eerdere veroordelingen voor zeden of niet-zedenfeiten in de jaren tot het 25^{ste} jaar. Er is wel sprake van eerdere veroordelingen voor zedendelicten na het 25^{ste} jaar, met name *hands-off* feiten (12,3%) en *hands-on* feiten met kindslachtoffers (9,9%). We noemen dit criminele carrièrepatroon daarom ‘volwassen start’.

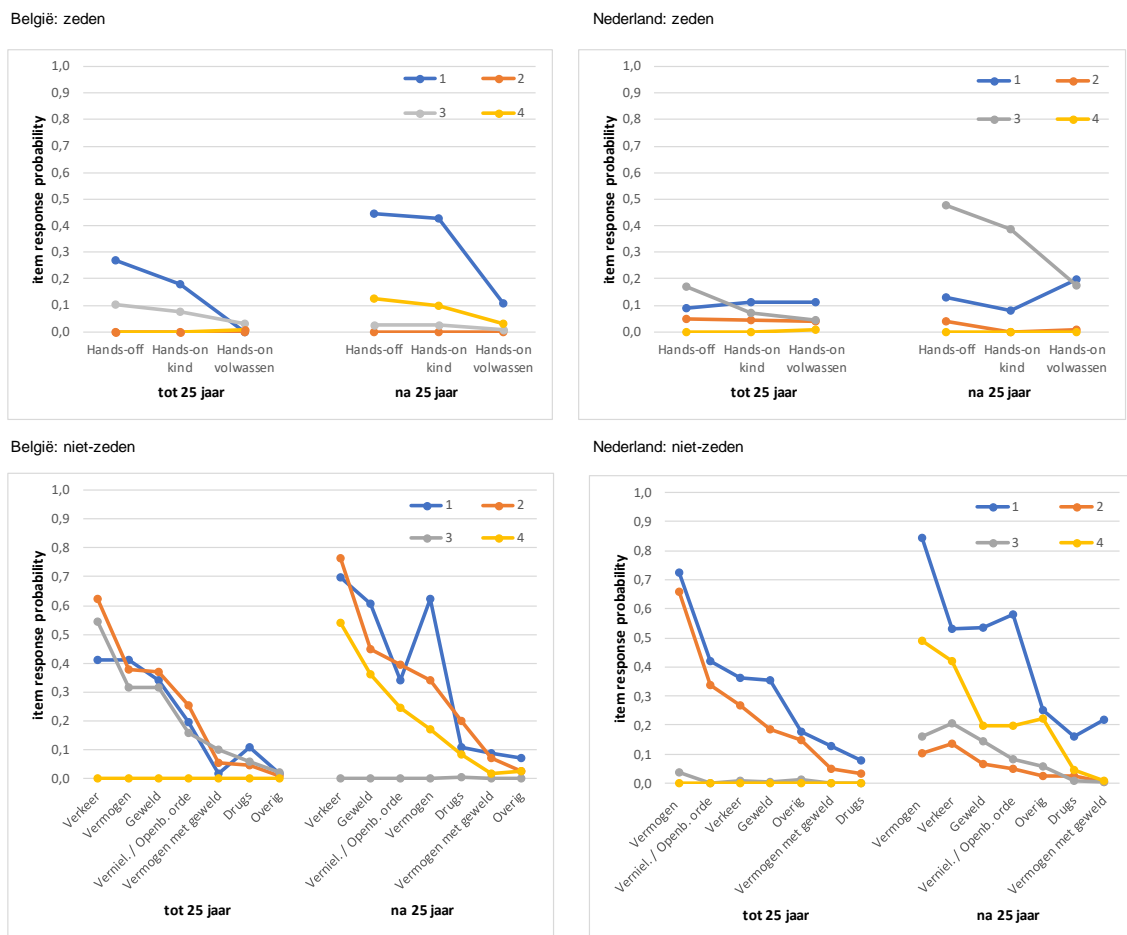
Kolom 2 tot en met 5 van Tabel II laten de *item response probabilities* voor de in de Nederlandse data onderscheiden klassen zien. Personen in 1997 veroordeeld voor een zedendelict ingedeeld in de eerste klasse hebben een grote kans (de grootste van alle klassen) om eerder veroordeeld te zijn voor een *hands-on* zedendelict tot het 25^{ste} jaar. Personen in deze klasse hebben eveneens de grootste kans na het 25^{ste} jaar ten minste een keer eerder te zijn veroordeeld voor kindermisbruik of de aanranding of verkrachting van een volwassene. Net als in de Belgische data hebben personen ingedeeld in deze klasse een grote kans eerder veroordeeld te zijn voor niet-zedendelicten, zowel in de periode tot aan als na het 25^{ste} jaar. In deze klasse zien we ook relatief veel daders eerder veroordeeld voor geweld. Net als in de Belgische data duiden we dit criminele carrièrepatroon daarom aan met de term ‘persistent geweldadig generalistisch’.

Klasse 2, het ‘jeugdig delinquente’ patroon, laat een hogere kans zien op een eerdere veroordeling voor een zedendelict tijdens de jeugd/jongvolwassenheid dan tijdens de volwassen jaren. Personen ingedeeld in dit criminele carrièrepatroon laten eveneens een geschiedenis zien van verschillende typen niet-zedendelicten met name tijdens de jeugd/jongvolwassenheid. Na het 25^{ste} jaar is de kans op eerdere veroordelingen klein(er).

Personen in klasse 3 hebben een grote kans op een justitiecontact wegens een *hands-off* zedendelict gepleegd tot het 25^{ste} jaar en een grote kans om eerder een *hands-off* zedendelict of een *hands-on* zedendelict met een minderjarig slachtoffer te hebben gepleegd na het 25^{ste} jaar. De kans op een eerdere veroordeling voor een niet-zedendelict is laag zowel tijdens de jeugd/jongvolwassenheid als tijdens de volwassenheid. Vanwege de hoge kans op een zedendelict zowel tijdens de jeugd/jongvolwassenheid als tijdens de volwassen periode en de lage kans op veroordelingen voor niet-zedendelicten, noemen we het criminele carrièrepatroon geïdentificeerd door deze klasse het ‘persistent specialistische’ patroon.

De vierde en laatste in de Nederlandse data onderscheiden klasse is, net als in de Belgische data, die van de ‘volwassen start’. Personen ingedeeld in deze klasse hebben een zeer lage kans eerder veroordeeld te zijn voor een zedendelict en zijn in het geheel niet eerder veroordeeld voor een niet-zedendelict tijdens hun jeugd/jongvolwassenheid. Na het 25^{ste} jaar is er echter sprake van een uitgebreider patroon van niet-zedencriminaliteit.

FIGUUR I. Grafische weergave van de *item response probabilities* per leeftidsperiode, per latente klasse, voor zowel de Belgische (links) als de Nederlandse (rechts) steekproef



Tabellen III en IV geven een beschrijving van de persoons- en criminele carrière kenmerken van de in respectievelijk Belgische en Nederlandse data onderscheiden klassen. Deze resultaten laten duidelijk zien dat personen ingedeeld in de beide ‘persistent generalistische’

carrièrepatronen de meest omvangrijke criminele geschiedenissen hebben voorafgaand aan hun veroordeling in 1995/1997. Personen in de 'volwassen start' klasse hebben de hoogste gemiddelde leeftijd van eerste veroordeling. Verder valt de relatief jonge leeftijd ten tijde van de veroordeling in 1995 van personen in de Belgische steekproef ingedeeld in de 'jeugdig delinquente' klasse op. Dit verklaart wellicht de kleine kans op veroordelingen in de volwassen periode voor deze klasse.

TABEL III. Beschrijvende statistieken per klasse, Belgische steekproef (N=496)

	Klasse							
	1		2		3		4	
	persistent gewelddadig generalist (N = 56)		persistent generalist (N = 111)		jeugdig delinquent (N = 158)		volwassen start (N = 171)	
	gem.	std	gem.	std	gem.	std	gem.	std
Persoonskenmerken								
Vrouw	0,00	0,00	0,05	0,21	0,05	0,25	0,07	0,28
leeftijd in 1995	42,61	10,40	37,82	8,24	26,98	7,27	44,40	10,86
Criminele carrière kenmerken								
totaal aantal delicten	11,59	8,43	9,84	11,02	2,77	3,03	2,98	3,14
Startleeftijd	20,18	2,12	20,76	2,09	19,47	2,49	32,14	7,16
tot 25 jaar								
aantal seksuele delicten	0,55	0,76	0,00	0,00	0,25	0,56	0,01	0,08
aantal niet-seksuele delicten	2,57	2,77	3,36	3,91	2,50	3,01	0,00	0,00
na 25 jaar								
aantal seksuele delicten	1,88	3,50	0,00	0,00	0,06	0,27	0,36	0,90
aantal niet-seksuele delicten	6,59	6,00	6,48	8,84	0,01	0,08	2,61	2,97

TABEL IV. Beschrijvende statistieken per klasse, Nederlandse steekproef (N=748)

	Klasse							
	1		2		3		4	
	persistent gewelddadig generalist (N = 121)		jeugdig delinquent (N = 188)		persistent specialist (N = 176)		volwassen start (N = 263)	
	gem.	std	gem.	std	gem.	std	gem.	std
Persoonskenmerken								
Vrouw	0,00	0,00	0,00	0,07	0,00	0,00	0,01	0,09
leeftijd in 1997	36,41	6,89	32,88	5,87	44,00	11,04	45,61	10,14
Criminele carrière kenmerken								
totaal aantal delicten	20,71	15,28	4,10	4,05	4,31	4,86	2,73	2,81
Startleeftijd	18,83	4,12	18,96	3,02	30,65	11,05	35,21	8,18
tot 25 jaar								
aantal seksuele delicten	0,44	0,92	0,19	0,63	0,40	1,00	0,01	0,09
aantal niet-seksuele delicten	7,21	7,10	3,26	3,83	0,15	0,51	0,00	0,00
na 25 jaar								
aantal seksuele delicten	0,71	1,39	0,05	0,29	2,57	4,05	0,00	0,00
aantal niet-seksuele delicten	12,36	11,97	0,60	0,95	1,19	1,91	2,72	2,81

In Tabel V en VI ten slotte is de klasse waarin personen op basis van hun criminele carrièrepatroon zijn ingedeeld afgezet tegen de aard van het zedendelict waarvoor zij in 1995/1997 werden veroordeeld. Hoewel in beide datasets een significant verband gevonden wordt tussen het type criminele carrièrepatroon en het type zedendelict in het indexjaar (respectievelijk $\chi^2(df) = 13,616$; $p = 0,034$ en $\chi^2(df) = 74,282$; $p = 0,000$), blijkt dit verband niet sterk (Cramer's $V < 0,25$). In de Belgische data hebben personen veroordeeld voor een *hands-off* zedendelict en personen veroordeeld voor een zedendelict met een volwassen slachtoffer de grootste kans te worden ingedeeld in het 'volwassen start' carrièrepatroon (respectievelijk 37,9% en 36,5%). Personen veroordeeld voor een *hands-on* delict met een kindslachtoffer worden het vaakst (25,3%) ingedeeld in de 'jeugdig delinquente' klasse. In de Nederlandse data worden personen die in 1997 werden veroordeeld voor een *hands-off* zedendelict het vaakst (41,3%) ingedeeld in het 'persistent specialistische' criminele carrièrepatroon. Personen veroordeeld voor kindermisbruik en personen veroordeeld voor aanranding of verkrachting van een volwassene hebben de grootste kans te worden gekenmerkt door een 'volwassen start' criminele carrièrepatroon (33,6% en 44,2%). Hoewel sommige carrièrepatronen dus vaker voorkomen onder personen veroordeeld voor bepaalde typen delicten, valt vooral op dat alle carrièrepatronen voorkomen onder personen veroordeeld voor elk van de verschillende types zedendelicten.

TABEL V. Uitgangsdelict (1995) per klasse, aantal (rijpercentage)(kolompercentage), Belgische steekproef (N=496)

Klasse	Klasse label	Hands-off	Hands-on kind	Hands-on volwassene	Totaal
1	persistent gewelddadig generalist	20 (35,7) (11,0)	9 (16,1) (10,7)	27 (48,2) (11,7)	56 (100) (11,3)
2	persistent generalist	39 (35,1) (21,4)	17 (15,3) (20,2)	55 (49,5) (23,9)	111 (100) (22,4)
3	jeugdig delinquent	54 (34,2) (29,7)	40 (25,3) (47,6)	64 (40,5) (27,8)	158 (100) (31,9)
4	volwassen start	69 (40,4) (37,9)	18 (10,5) (21,4)	84 (49,1) (36,5)	171 (100) (34,5)
Totaal		182 (36,7) (100)	84 (16,9) (100)	230 (46,4) (100)	496 (100) (100)

$\chi^2 = 13.616$; $p = 0.034$; Cramer's $V = 0.117$

TABEL VI. Uitgangsdelict (1997) per klasse, aantal (rijpercentage)(kolompercentage), Nederlandse steekproef (N=748)

Klasse	Klasse label	Hands-off	Hands-on kind	Hands-on volwassene	Totaal
1	persistent gewelddadig generalist	23 (19,0) (12,5)	60 (49,6) (24,3)	38 (31,4) (12,0)	121 (100) (16,2)
2	jeugdig delinquent	45 (23,9) (24,5)	74 (39,4) (30,0)	69 (36,7) (21,8)	188 (100) (25,1)
3	persistent specialist	76 (43,2) (41,3)	30 (17,0) (12,1)	70 (39,8) (22,1)	176 (100) (23,5)
4	volwassen start	40 (15,2) (21,7)	83 (31,6) (33,6)	140 (53,2) (44,2)	263 (100) (35,2)
Totaal		184 (24,6) (100)	247 (33,0) (100)	317 (42,4) (100)	748 (100) (100)

$\chi^2 = 74.282$; $p = 0.000$; Cramer's $V = 0.223$

CONCLUSIE

Gebruikmakend van latente klasse analyse identificeerden we vier carrièrepatronen in de criminele geschiedenis van personen veroordeeld voor een zedendelict die reeds eerder met justitie in aanraking kwamen. Drie van die patronen – het ‘persistent gewelddadig generalistische’ patroon, het ‘jeugdige delinquente’ patroon en het ‘volwassen start’ patroon – werden gevonden in beide landen. We lieten verder zien dat een indeling op basis van patronen in de criminele geschiedenis weinig overlap vertoont met een indeling gebaseerd op het type zedendelict in 1995/1997. Een longitudinale, door levensloop-criminologische inzichten geïnspireerde typologie van personen veroordeeld voor zedendelicten roept daarom nieuwe empirische en theoretische vragen op aangaande de ontwikkeling van zedendelinquentie.

De criminele geschiedenis van personen ingedeeld in de ‘persistent gewelddadig generalistische’ klasse wordt gekenmerkt door continuïteit, grote diversiteit en een hoge frequentie van delinquent gedrag en vertoont veel overeenkomsten met die van de in Moffitt’s (1993) typologie onderscheiden levensloop persistente dadergroep. Dit roept de vraag op of dat het zedendelinquent gedrag binnen deze groep gezien kan worden als een uitwas van een algemeen criminele inslag of gedeelde risicofactoren voor zeden- en niet-zedendelicten binnen deze dadergroep, of dat de oorzaken voor zedencriminaliteit onder deze daders juist volledig los staan van de factoren die aanleiding geven voor hun persistente patroon van niet-zedencriminaliteit.

Ook het ‘volwassen start’ carrièrepatroon is eerder aangetoond in criminele carrièreonderzoek onder niet-zedendaders, hoewel er nog onduidelijkheid bestaat over de achterliggende oorzaken van dit patroon (Van Koppen, Blokland, Van der Geest, Bijleveld & Van de Weijer, 2014). De discontinuïteit in delinquent gedrag die kenmerkend is voor dit patroon, doet echter vermoeden dat externe omstandigheden hierin mogelijk een belangrijkere rol spelen dan stabiele individuele kenmerken.² Toekomstig onderzoek zou zich daarom kunnen richten op de effecten van belangrijke omstandigheden en veranderingen in het leven van daders, zoals het vinden of verliezen van betaald werk, aangaan en verbreken van romantische relaties en periodes van middelengebruik en/of slechte psychische gezondheid (zie ook: Blokland & Van der Geest, 2015).

Het criminele carrièrepatroon gekenmerkt door jeugdige delinquentie is wellicht, met name in de Belgische data, minder robuust. Toekomstig onderzoek onder andere cohorten zal duidelijkheid moeten verschaffen in welke mate deze klasse betekenisvol is in het verklaren van zedencriminaliteit, of dat zij voornamelijk resulteert uit toevalligheden specifiek voor de hier gebruikte dataset.

Slechts een klein deel van de personen veroordeeld voor een zedendelict in de Nederlandse data volgt het ‘persistent specialistische’ carrièrepatroon dat wordt gekenmerkt door continuïteit van zedendelicten gecombineerd met een relatieve afwezigheid van niet-

² Hoewel sommige auteurs van mening zijn dat het criminele gedrag van volwassenstarters veroorzaakt wordt door individuele kenmerken die pas vrij spel krijgen als met het toenemen van de leeftijd het toezicht op deze daders afneemt.

zedendelicten. Dit betreft, afgaand op het zedendelict in 1997, met name plegers van *hands-off* zedendelicten, hoewel het carrièrepatroon voor deze groep ook *cross-over* laat zien naar met name kindermisbruik (zie ook: Blokland & Van Wijk, 2008). De zeldzaamheid van een groep daders gespecialiseerd in zedencriminaliteit relativeert de heersende publieke opinie en plaatst vraagtekens bij het aanduiden van personen veroordeeld voor zedendelicten als 'zedendaders' in beleid en onderzoek (Beauregard & Lussier, 2018).

Sterke punten van de huidige studie zijn het gebruik van grote, landelijk representatieve steekproeven van personen veroordeeld voor een zedendelict afkomstig uit twee verschillende landen en de beschikbaarheid van longitudinale gegevens aangaande de criminele geschiedenis van deze personen. Nadeel van het gebruik van registratie gegevens is dat een groot deel van de gepleegde criminaliteit niet leidt tot officieel geregistreerde justitiecontacten. Met name bij zedendelicten lijkt er sprake van een groot *dark number* (Bijleveld, 2007; Tjaden & Thoennes, 2006). Replicatie van de huidige studie op basis van zelf-rapportage gegevens is daarom aanbevolen. Tweede nadeel is dat in de voor deze studie beschikbare data geen gegevens voorhanden zijn die de gevonden patronen kunnen helpen begrijpen. De waarde van de gevonden dadertypologieën voor behandeling, beleid en onderzoek wordt voor een belangrijk deel bepaald door de mate waarin we in staat blijken (het ontstaan van) de gevonden criminele carrièrepatronen ook te verklaren. Hiervoor kan het onderzoek naar daders van zedencriminaliteit putten uit het brede scala aan beïnvloedende factoren dat bekend is uit het levensloopcriminologisch onderzoek onder de algemene daderpopulatie. Het aantal vrouwelijke daders in beide steekproeven ten slotte, is zeer gering. Hierdoor zijn de gevonden carrièrepatronen in belangrijke mate bepaald door de criminele geschiedenissen van mannelijke daders. Levensloopcriminologisch onderzoek maakt aannemelijk dat er belangrijke verschillen bestaan tussen criminele carrièrepatronen van mannen en vrouwen (Block, Blokland, Van de Werff, Van Os & Nieuwbeerta, 2010). Vervolgonderzoek onder een (grote) groep vrouwen veroordeeld voor een zedendelict is daarom wenselijk.

De hier gebruikte analysetechniek maakt een holistische kijk op de criminele geschiedenis van personen veroordeeld voor een zedendelict mogelijk, die verder gaat dan enkel het al of niet hebben van een crimineel verleden, of het aantal eerdere veroordelingen. De huidige resultaten laten ook belangrijke verschillen zien in zowel de aard als de timing van eerdere delicten. Het combineren van informatie over verschillende aspecten van dat criminele verleden maakt een meer genuanceerde blik mogelijk, die kan bijdragen tot een beter begrip van de relevante factoren in de ontwikkeling van zedencriminaliteit en, in het verlengde daarvan, tot een optimale maatschappelijke reactie om herhaling te voorkomen.

LITERATUUR

- Beauregard, E. & Lussier, P. (2018). From the 'sex offender' to sex offending: a necessary conceptual shift. In: P. Lussier & E. Beauregard (Eds.) *Sexual Offending a Criminological Perspective* (pp. 392-399). New York: Routledge.
- Bijleveld, C. (2007). Sex offenders and sex offending. *Crime and Justice: A Review of Research*, 35, 319-387.
- Block, R., Blokland, A., Van der Werff, N., Van Os, R. & Nieuwbeerta, P. (2010). Long-term patterns of offending in women. *Feminist Criminology*, 5, 1, 73-107.
- Blokland, A. (2018). Taking a criminal career approach to sexual offending. In: P. Lussier & E. Beauregard (Eds.) *Sexual Offending a Criminological Perspective* (pp. 141-157). New York: Routledge.
- Blokland, A. & Lussier, P. (2015). *Sex Offenders: A Criminal Career Approach*. Chichester, UK: Wiley Blackwell.
- Blokland, A. & Van der Geest, V. (2015). Life-Course Transitions and Desistance in Sex Offenders. In: A. Blokland & P. Lussier (Eds.) *Sex Offenders: A Criminal Career Approach* (pp. 257-288). Chichester, UK: Wiley Blackwell.
- Blokland, A. & Van Wijk, A.Ph. (2008). Criminal careers of Dutch adolescent sex offenders; a criminological perspective. In: M.J. Smith (Ed.) *Childhood Sexual Abuse: Issues and Challenges* (pp. 203-219). Hauppauge, NY: Nova Publishers.
- Collins, L.M. & Lanza, L.M. (2010). *Latent Class and Latent Transition Analysis with Applications in the Social, Behavioral, and Health Sciences*. New York: Wiley.
- Finkelhor, D. (1984). *Child Sexual Abuse: New Theory and Research*. New York: The Free Press.
- Hall, G.C. & Hirschman, R. (1991). Toward a theory of sexual aggression: a quadripartite model. *Journal of Consulting and Clinical Psychology*, 59, 662-669.
- Linzer, D.A. & Lewis, J.B. (2011). polCA: An R package for polytomous variable latent class analysis. *Journal of Statistical Software*, 42, 10, 1-29.
- Lussier, P. & Blokland, A. (2017). A developmental life-course perspective of juvenile and adult sex offending. In: T. Sanders (Ed.) *The Oxford Handbook of Sex Offences and Sex Offenders* (pp. 241-269). New York: Oxford University Press.
- Lussier, P., LeBlanc, M. & Proulx, J. (2005). The generality of criminal behavior: A confirmatory factor analysis of the criminal activity of sex offenders in adulthood. *Journal of Criminal Justice*, 33, 177-189.
- Lussier, P. & Mathesius, J. (2018). Integrating general and specific theories of sex offending: a path-breaking perspective. In: P. Lussier & E. Beauregard (Eds.) *Sexual Offending a Criminological Perspective* (pp. 12-43). New York: Routledge.
- Malamuth, N.M. (1998). The confluence model as an organizing framework for research on sexually aggressive men: Risk moderators, imagined aggression, and pornography consumption. In: R.G. Green & E. Donnerstein (Eds.) *Human Aggression: Theories, Research, and Implications for Social Policy* (pp. 229-245). San Diego, CA: Academic Press.
- Marshall, W.L. & Barbaree, H.E. (1990). An integrated theory of the etiology of sexual offending. In: L.W. Marshall, R.D. Laws & H.E. Barbaree (Eds.) *Handbook of Sexual Assault: Issues, Theories and Treatment of the Offender* (pp. 257-275). New York: Plenum.
- Mine, B., Robert, L. & Maes, E. (2015). *Recidive na een rechterlijke beslissing. Nationale cijfers op basis van het Centraal Strafregister / La récidive après une décision judiciaire. Des chiffres nationaux sur la base du Casier judiciaire central*. Brussel: NICC (onuitgegeven onderzoeksrapport).
- Moffitt, T. (1993). Adolescence-Limited and Life-Course-Persistent Antisocial Behavior: A Developmental Taxonomy. *Psychological Review*, 100, 4, 674-701.
- Moffitt, T. (2006). A Review of the Research on the Taxonomy of Life-Course Persistent Versus Adolescence-Limited Antisocial Behavior. In: F.T. Cullen, J.P. Wright & K.R. Blevins (Eds.) *Taking Stock: The Status of Criminological Theory* (pp. 277-311). New Brunswick, NJ: Transaction Publishers.
- Tjaden, P. & Thoennes, N. (2006). *Extent, Nature, and Consequences of Rape Victimization: Findings From the National Violence Against Women Survey*. Washington, DC: U.S. Department of Justice, Office of Justice Programs, National Institute of Justice.
- Van Koppen, V., Blokland, A., Geest, V. van der, Bijleveld, C. & Weijer, S. van de (2014). Late blooming offending. In: M. Tonry (Ed.) *Oxford Handbook Online Criminology*. Oxford: Oxford University Press. DOI:10.1093/oxfordhb/9780199935383.013.56

- Ward, T. & Siegert, R.J. (2002). Toward a comprehensive theory of child sexual abuse: A theory knitting perspective. *Psychology, Crime & Law*, 8, 319-351.
- Wartna, B.S.J., Blom, M. & Tollenaar, N. (2011). *De WODC-Recidivemonitor: 4e, herziene versie*. Den Haag: WODC. Memorandum 2011-3.