

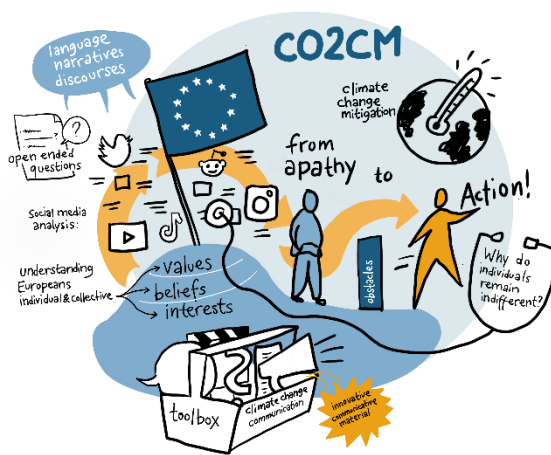
202CM

Overcoming Obstacles and Disincentives to Climate Change Mitigation

DUREE
01/12/2020 – 01/03/2024

BUDGET
249 900 €

DESCRIPTION DU PROJET



Le changement climatique représente aujourd'hui un défi indéniable pour l'humanité. Le rapport spécial du GIEC sur les 1,5 °C a mis en évidence les nombreuses conséquences dramatiques du changement climatique ; pourtant, la réponse de nos sociétés a été lente, contradictoire et insaisissable. Le changement climatique et ses conséquences sont particulièrement ancrés dans la culture, ce qui rend difficile la gestion cognitive de ces phénomènes par les individus et les sociétés. Les sciences humaines et sociales sont appelées à apporter une contribution cruciale à la compréhension de la manière dont les êtres humains abordent le changement climatique et lui donnent un sens, afin de réduire le fossé entre la valeur et l'action, en utilisant des formes innovantes de communication pour identifier les points d'entrée de l'action climatique.

Ce projet de recherche a pour objectif d'améliorer la compréhension scientifique des raisons pour lesquelles les sociétés restent indifférentes aux risques du changement climatique, et de comprendre comment les dispositifs multimodaux et les recommandations peuvent transformer l'apathie en action. Nous étudions le rôle actif et essentiel du langage, de la narration et des discours dans la formation des croyances et des actions des citoyens, à travers une collaboration interdisciplinaire et transdisciplinaire entre la linguistique, la sémiotique, les études sur le droit et la gouvernance, l'anthropologie et les approches de psychologie sociale.

Le projet se concentre sur la Belgique, la France et la Norvège. Grâce à l'analyse des discours et des réponses aux enquêtes, ainsi que des données des médias sociaux, l'objectif du projet est de contribuer, par le biais de l'apprentissage transformationnel, à une compréhension innovante des valeurs, des croyances et des intérêts individuels et collectifs des Européens en ce qui concerne les obstacles et les opportunités de réduction des émissions de gaz à effet de serre (GES) et donc d'atténuation du changement climatique.

Les méthodes utilisées combinent des enquêtes qualitatives et quantitatives et des expériences en laboratoire (y compris des solutions comme les évaluations par eye-tracker et lecteur de visage). Le projet implique une collaboration étroite avec des partenaires non académiques.

202CM

Le projet est articulé en six différents paquets de travail (WP). Le WP1 (Lead Belgique) se concentre sur la coordination du projet dans son ensemble. Le WP2 (Lead Norvège) étudie comment les gens perçoivent et interprètent les récits concernant le changement climatique et comment les acteurs sociaux construisent leurs positions sur le changement climatique en faisant la médiation entre les différentes voix de la société. Les WP3 et WP4 (Lead Belgique) sont basés sur une approche sémiotique et rhétorique des discours en ligne sur le changement climatique, visant à identifier (1) le scepticisme, le déni, le désaccord et le conflit dans les argumentations de Reddit (Cougnon et al., 2019) ; (2) les discours politiques idéologiquement chargés des décideurs publics sur Twitter ; et (3) l'interaction entre l'image et le texte qui facilite ou complique le dialogue, les compréhensions et les appels à l'action sur YouTube et Instagram. En ligne avec le WP2, les WP5 et WP6 (Lead France) visent à examiner comment et pourquoi les individus peuvent rester indifférents ou sceptiques face aux risques du changement climatique, ainsi que les interventions qui pourraient être menées pour remettre en cause les mentalités et les motivations. Premièrement, nous explorons les facteurs socio-psychologiques qui déterminent l'engagement des citoyens dans les comportements environnementaux. Ensuite, nous analysons les effets du risque de changement climatique sur les perceptions, les comportements et les attitudes des citoyens.

L'objectif du projet 202CM est de permettre une transformation sociétale, principalement à travers deux types de contributions opérationnelles : A) des recommandations spécifiques concernant une communication efficace, qui prendront la forme de vidéos, d'articles, de réunions et de séminaires pour populariser les résultats de la recherche, notamment à l'attention des décideurs ; et B) des caractéristiques et prototypes verbaux et visuels efficaces qui peuvent mieux surmonter les barrières et l'indifférence afin d'accentuer la responsabilisation des citoyens.

Les résultats scientifiques de la recherche seront publiés dans une série de revues scientifiques à comité de lecture pertinentes pour chaque domaine, et ils seront également présentés à la communauté scientifique lors de congrès et de conférences internationales. En outre, certains résultats concrets du projet consisteront en un important corpus de messages européens liés à l'atténuation du changement climatique et provenant de diverses plateformes de médias sociaux. La diffusion des résultats théoriques et des développements se fera via un site web qui offrira, d'une part, une boîte à outils open-source, fournissant des recommandations, des prototypes et des ressources, et, d'autre part, des prototypes et des corpus qui pourront servir aux citoyens, aux chercheurs, aux décideurs publics et aux organisations non gouvernementales concernant les stratégies de communication sur le changement climatique. Outre le site web, l'accent sera mis sur la diffusion des résultats auprès des médias d'information et sur la participation à des débats publics et à des conférences.

L'impact sociétal et scientifique du projet dépasse également le cadre et l'échelle de temps du financement Solstice, puisque nous adoptons une vision à 5 ans selon les lignes tracées par le projet qui inclurait une application directe de nos résultats. L'idée derrière cette vision serait de développer, à partir de nos résultats transdisciplinaires, un outil d'intelligence artificielle (IA) d'apprentissage transformatif qui permettrait d'esquisser le "profil climatique" des citoyens grâce au traitement automatique de leur discours sur les médias sociaux et qui adapterait, en fonction de ce profil, le contenu visuel et textuel suggéré dans les médias sociaux.

COORDONNEES

Coordinateur

Prof. Andrea Catellani
Université catholique de Louvain (UCLouvain)
Research center in communication (PCOM)
andrea.catellani@uclouvain.be

Partenaires

Dr. Louise-Amélie Cougnon
Université catholique de Louvain (UCLouvain)
Media Innovation & Intelligibility Lab (MiiL)
louise-amelie.cougnon@uclouvain.be

Prof. Olivier De Schutter
Université catholique de Louvain (UCLouvain)
Institute for Interdisciplinary Research in Legal Sciences (JUR-I)
olivier.deschutter@uclouvain.be

LIENS

<http://www.jpi-climate.eu/SOLSTICE/202CM>

<https://uclouvain.be/fr/instituts-recherche/ilc/mii/202cm-solstice.html>

B2/20E/P3/202CM