

Draaiboek betrokken overheden

Inleiding

Het DRUGCRIM-draaiboek werd opgesteld in het kader van het DRUGCRIM-onderzoek (Definiëring en meting van druggerelateerde criminaliteit). Dit onderzoek gebeurde in opdracht van en werd gefinancierd door het Federaal Wetenschapsbeleid en kadert binnen het onderzoeksprogramma ter ondersteuning van de Federale Beleidsnota drugs. Dit onderzoek is uitgevoerd door de Universiteit Gent (IRCP) en de Universiteit Luik (Service de criminologie/Service de psychologie de la délinquance et du développement psychosocial). Het DRUGCRIM-draaiboek heeft tot doel een praktische handleiding te vormen voor een instantie/overheid die druggerelateerde criminaliteit wenst te meten in een bepaalde regio.

We hopen dat het DRUGCRIM-draaiboek het meten van druggerelateerde criminaliteit toegankelijk zal maken voor iedere instantie die de beslissing zou nemen de aard en omvang van druggerelateerde criminaliteit in een bepaalde regio in kaart te brengen.

Na een kort overzicht van de aanloop tot en het verloop van het DRUGCRIM-onderzoek én het geven van een antwoord op essentiële vragen voor de aanwending van het DRUGCRIM-draaiboek, geven we een overzicht van de verschillende stappen die de instanties dienen te volgen wanneer zij de aard en omvang van druggerelateerde criminaliteit in een bepaalde regio in kaart willen brengen. We maken hierbij gebruik van voorbeelden uit de praktijk.

De stappen voor het gebruik van het draaiboek en de wijze waarop deze tot een goed einde kunnen gebracht worden, zullen concreet besproken worden in de verschillende fasen.

We maken tevens gebruik van kleine herhalingen in dit draaiboek om de richtlijnen voor een optimaal gebruik van het DRUGCRIM-draaiboek altijd goed voor ogen te houden.

Waarom druggerelateerde criminaliteit in kaart brengen?

De eerste stap in het ontwikkelen van een integraal en geïntegreerd drugbeleid is het ter beschikking hebben van voldoende en kwaliteitsvolle epidemiologische gegevens. Op deze manier kunnen concrete aandachtspunten en doelstellingen binnen het drugbeleid worden

ontwikkeld en geëvalueerd. De epidemiologische beeldvorming over de aard en omvang van druggerelateerde criminaliteit, maakt hier uiteraard een belangrijke stap van uit.

Tot op heden bleef de verzameling van epidemiologische gegevens over druggerelateerde criminaliteit in België zeer beperkt. Het ontwikkelen van een methode die toelaat druggerelateerde criminaliteit op verschillende momenten in verschillende regio's in kaart te brengen, kan dus een zeer belangrijke 'tool' zijn in het ontwikkelen van een integraal en geïntegreerd drugbeleid. Wanneer de meting van druggerelateerde criminaliteit in een bepaalde regio op regelmatige tijdstippen gebeurt, kan deze 'tool' in een volgende fase, een belangrijk instrument vormen bij de evaluatie van het drugbeleid.

Ook op beleidsmatig vlak een 'hot topic' ...

Op beleidsmatig vlak staat de aanpak van druggerelateerde criminaliteit dan ook hoog op de agenda. Binnen het EU actieplan inzake drugs, is het terugdringen van druggerelateerde criminaliteit één van de strategische doelstellingen. (2005-2008). Ook in de EU-drugstrategie van 2005-2012 is het ontwikkelen van acties ter preventie van druggerelateerde criminaliteit één van de centrale doelstellingen.

Op nationaal vlak wordt druggerelateerde criminaliteit, vooral sinds de Federale Beleidsnota Drugs van 2001, als een belangrijk aandachtspunt beschouwd. Ook de meest recente beleidsverklaring in april 2008 van de Minister van Justitie definieert druggerelateerde criminaliteit als een prioritair veiligheidsfenomeen.

Het beschikken over een epidemiologisch instrument dat de aard en omvang van druggerelateerde criminaliteit meet, is dan ook een belangrijke stap in het realiseren van bovenstaande beleidsdoelstellingen.

Druggerelateerde criminaliteit – een eerste meting

Het DRUGCRIM-onderzoek stelde zich dus in de eerste plaats tot doel een methode te ontwikkelen die het mogelijk maakt voor verschillende instanties om op een toegankelijke manier de aard en omvang van druggerelateerde criminaliteit te meten.

Om deze methode te testen, werd een eerste fenomeenstudie uitgevoerd. Aan de hand van deze eerste meting kon druggerelateerde criminaliteit in België voor de eerste maal in kaart worden gebracht.

De eerste meting gebeurde aan de hand van een analyse van 1200 politiedossiers in tien verschillende onderzoekslocaties. Op basis van deze analyse werd het aandeel van de druggerelateerde criminaliteit in de totale geregistreerde criminaliteit gemeten. Ook hierdoor kon voor de eerste keer het profiel van de verdachten van druggerelateerde criminaliteit worden beschreven. Tijdens deze eerste meting werd de dossierstudie aangevuld met interviews afgenomen bij druggebruikers, gedetineerden en justitiehuiscliënteel. Deze interviews hadden tot doel de kwantitatieve resultaten in een bredere context te plaatsen.

De resultaten van de eerste meting kunnen geraadpleegd worden in het DRUGCRIM-onderzoeksrapport (<http://www.belspo.be/belspo/fedra/proj.asp?l=nl&COD=DR/30>).

Deze eerste meting was het uitgangspunt voor de ontwikkeling van een praktische handleiding voor instanties die druggerelateerde criminaliteit wensen te meten in een bepaalde regio. Concreet willen we dat dit DRUGCRIM-draaiboek een gebruiksvriendelijk instrument zal vormen bij de meting van druggerelateerde criminaliteit. Bij de verdere lezing van het DRUGCRIM-draaiboek is het belangrijk in het achterhoofd te houden dat drughandel en drugproductie niet werden opgenomen in dit onderzoek, dit gebeurde op vraag van de opdrachtgever. Daarenboven werd ook enkel toegespitst op illegale drugs. In de toekomst lijkt het echter interessant ook naar legale drugs, en voornamelijk alcohol, onderzoek te verrichten.

| |
|---|
| Voor wie is het DRUGCRIM-draaiboek bestemd? |
|---|

Een *integrale* en *geïntegreerde* aanpak van het drugsfenomeen gebeurt vanuit verschillende beleidssectoren, met name justitie, politie, drugpreventie, drughulpverlening, algemeen welzijnswerk, openbare veiligheid, enzovoort. Naast de verschillende beleidssectoren, zijn er ook verschillende beleidsniveaus (federaal, gemeenschappen en gewesten, provinciaal en lokaal) betrokken bij de ontwikkeling van een integraal en geïntegreerd drugbeleid.

De primaire doelgroep voor dit draaiboek zijn alle actoren die instaan voor het ontwikkelen van een drugbeleid en om deze reden interesse hebben in het meten van de aard en omvang van druggerelateerde criminaliteit in een bepaalde regio. Hoewel de aanpak van druggerelateerde criminaliteit een belangrijk deel uitmaakt van een integrale aanpak van het drugsfenomeen, is het duidelijk dat de interesse voor het meten van de aard en omvang van druggerelateerde criminaliteit hoofdzakelijk uit strafrechtelijke hoek zal komen.

Lokaal

De ontwikkeling van een integraal en geïntegreerd drugbeleid, kent in België in de eerste plaats een groot succes op lokaal niveau. Verschillende actoren zijn betrokken bij het ontwikkelen van een drugbeleid op lokaal vlak. De drugcoördinator, de burgemeester, de korpschef van een specifieke politiezone, enzovoort, zij kunnen allen baat hebben bij het meten van de aard en omvang van druggerelateerde criminaliteit in hun regio. Ook binnen het kader van het opstellen van de strategische veiligheids - en preventieplannen kan er interesse zijn voor de aard en omvang van druggerelateerde criminaliteit. Voor al de betrokken actoren is het noodzakelijk dat het lokale (drug)beleid kan gebaseerd worden op epidemiologische gegevens.

Nadien kunnen de actoren op basis van herhaalde metingen van druggerelateerde criminaliteit, een objectief beeld vormen van de evolutie van dit fenomeen in hun regio.

Ter illustratie:

1. *In de zonale veiligheidsplannen van verschillende politiezones wordt 'druggerelateerde criminaliteit' beschouwd als een prioriteit. De korpschef van een specifieke zone kan aan de hand van het DRUGCRIM-draaiboek de evolutie van druggerelateerde criminaliteit in zijn/haar zone voortdurend opvolgen. Hij/zij kan bij het opstellen van concrete actieplannen voor de aanpak van dit fenomeen bovendien rekening houden met de resultaten van de metingen.*

Gerechtelijke arrondissementen

Omdat het strafrechtelijk beleid in belangrijke mate op arrondissementeel niveau wordt uitgestippeld, wordt ook dit niveau opgenomen in het DRUGCRIM-draaiboek. De procureur des Konings staat binnen zijn rechtsgebied in voor de gepaste opvolging en tenuitvoerlegging van de richtlijnen inzake het strafrechtelijk beleid. De procureur des Konings voert het strafrechtelijk beleid uit, zoals dit door de minister van Justitie en het College van procureurs-generaal werd bepaald.

De procureur des Konings houdt echter ook rekening met actuele lokale veiligheidsproblemen. *Wanneer bijvoorbeeld op het Arrondissementeel Rechercheoverleg blijkt dat verschillende politiezones in eenzelfde gerechtelijk arrondissement worden geconfronteerd met een gevoelsmatige stijging van druggerelateerde criminaliteit, kan er gekozen worden om de aard en omvang van druggerelateerde criminaliteit op arrondissementeel niveau in kaart te brengen aan de hand van het DRUGCRIM-draaiboek. Zo kan de procureur des Konings de evolutie van druggerelateerde criminaliteit in zijn/haar gerechtelijk arrondissement op de voet volgen en kunnen gepaste maatregelen worden*

ontwikkeld. De invloed van deze maatregelen kunnen bij volgende metingen worden geëvalueerd.

Federaal niveau

Verschillende federale actoren, zoals FOD Justitie en FOD Volksgezondheid, ... kunnen allen interesse tonen voor de aard en omvang van druggerelateerde criminaliteit binnen het kader van het ontwikkelen van een integraal en geïntegreerd drugbeleid (zie beleidsverklaring van de minister van Justitie in april 2008). Wat betreft het ontwikkelen van het strafrechtelijk beleid op federaal niveau, is de minister van Justitie, samen met het College van procureurs-generaal, verantwoordelijk voor de ontwikkeling van het strafrechtelijk beleid. Verder heeft de ministerraad beslist om binnen het nationaal veiligheidsplan 2008-2011 druggerelateerde criminaliteit als prioritair veiligheidsfenomeen te beschouwen.

Om het beleid inzake druggerelateerde criminaliteit verder te ontwikkelen, kunnen deze FOD's - en aanverwante diensten zoals de Dienst voor het Strafrechtelijk beleid (DSB)- geïnteresseerd zijn in het epidemiologisch in kaart brengen van de aard en omvang van druggerelateerde criminaliteit. Het DRUGCRIM-draaiboek kan dus ook op federaal niveau een gebruiksvriendelijk instrument zijn om de druggerelateerde criminaliteit in kaart te brengen en een geïntegreerde aanpak te ontwikkelen tegenover dit fenomeen. Na verloop van tijd kan het DRUGCRIM-draaiboek gebruikt worden om de ontwikkelde maatregelen te evalueren en de ontwikkeling van druggerelateerde criminaliteit op te volgen.

I. Definitie druggerelateerde criminaliteit

Een belangrijke stap naar het realiseren van onze doelstelling is het definiëren van de term druggerelateerde criminaliteit. In wat volgt kunt u kort de theoretische definitie vinden van druggerelateerde criminaliteit. Een uitgebreid literatuuroverzicht en een uitgebreide theoretische definitie van druggerelateerde criminaliteit kunt u terugvinden in het DRUGCRIM-onderzoeksrapport (<http://www.belspo.be/belspo/fedra/proj.asp?l=nl&COD=DR/30>).

Druggerelateerde criminaliteit kan opgedeeld worden in 4 categorieën: psychofarmacologische delicten, verwervingsdelicten, systemische delicten en de consensuele delicten. Het DRUGCRIM-draaiboek heeft de belangrijke verdienste dat het de theoretische definitie omzet in een meetbare definitie en werkbare variabelen in de praktijk.

Psychofarmacologisch: Is de verdachte/slachtoffer onder invloed van illegale drugs?

Binnen deze categorie maken we een onderscheid tussen “verdachte onder invloed “ en “slachtoffer onder invloed” van illegale drugs.

Verdachte onder invloed

Psychofarmacologische delicten, zijn gemeenrechtelijke misdrijven (bvb diefstal) die gepleegd worden onder invloed van drugs¹. Vooral cocaïne en amfetaminen worden aan psychofarmacologische delicten gelinkt, het wordt doorgaans onwaarschijnlijk geacht dat het gebruik van cannabis of heroïne zou leiden tot gewelddadig gedrag. De ontwenningssverschijnselen van deze (en andere) producten kunnen echter wel in verband worden gebracht met een verhoogde agressiviteit². Daarom worden geweldsdelicten, gepleegd naar aanleiding van ontwenningssverschijnselen, mee opgenomen binnen deze categorie.

Slachtoffer onder invloed

In een recente publicatie wijst het EMCDDA op het belang om in deze categorie ook die delicten op te nemen die voortkomen uit het drugsgebruik van het slachtoffer zelf³.

Het EMCDDA stelt dat “ook seksueel geweld tegen een slachtoffer dat onder invloed is van een psychoactieve stof, evenals berovingen of roofovervallen, mogelijk gemaakt door de ontreding van het slachtoffer ten gevolge van drugsgebruik”⁴ onder de noemer druggerelateerde criminaliteit vallen.

Verwervingsdelicten: Werd het feit gepleegd om in de drugbehoefte te voldoen?

De verwervingsdelicten zijn die criminele handelingen die worden gepleegd om het druggebruik te financieren (bijvoorbeeld, winkeldiefstal of heling)⁵.

¹ HOAKEN, P.N.S. and STEWART, S.A., Drugs of abuse and the elicitation of human aggressive behaviour, *Addictive Behaviour*, 2003, 1533-1554.

² HOAKEN, P.N.S. and STEWART, S.A., l.c., 1533-1554.

³ EMCDDA, ‘Drugs and Crime – a complex relationship’, *Drugs in Focus*, November 2007.

⁴ Ibid.

⁵ HUTCHINSON, S.J. et al., ‘Extent and contributing factors of drug expenditure of drug injectors in Glasgow’, *British journal of psychiatry*, 2000, 166-172.; WOOD, E., et al., ‘Impact of a medically supervised safer injecting facility on drug dealing and other drug related crime’, *Substance abuse Treatment, Prevention and Policy*, 2006, 13.; FARABEE, D., et al., ‘Addiction Careers and Criminal Specialization’, *Crime and Delinquency*, 2001, 196-220.

Systemische delicten: Hangt het feit samen met het illegaal karakter van het drugmilieu?

Het derde model, het systemische model, is het meest recente verklaringsmodel. De systemische delicten zijn de criminaliteitsvormen die voortkomen uit het illegale karakter van het drugsmilieu⁶. Goldstein definieert systemische delicten als een “agressieve manier van interactie met het systeem van de drugsdistributie en druggebruik”. Een typerend voorbeeld hiervan is de afrekening tussen twee dealers⁷. Systemische delicten zijn voornamelijk geweldsdelicten gepleegd binnen het functioneren van de drugshandel, als onderdeel van aanvoer, distributie en gebruik van verdovende middelen.

Consensuele delicten: Is het feit een inbreuk op de drugwetgeving?

De consensuele delicten vallen samen met de inbreuken op de drugwetgeving⁸.

Deze vorm van druggerelateerde criminaliteit is de enige vorm die momenteel rechtstreeks af te lezen valt uit de politionele statistieken.

Criminaliteit gepleegd door ‘druggebruikers’ en verdachten in het ‘bezit van illegale drugs’.

Naast de vier vormen van druggerelateerde criminaliteit, werd een restcategorie gecreëerd. Zo zijn, met betrekking tot het opstellen van een proces-verbaal, geen richtlijnen voorhanden. Afhankelijk van de politiezone, politie-inspecteur of situatie, wordt al dan niet dieper ingegaan op de omstandigheden (is de verdachte onder invloed, welke producten zijn aanwezig, waarom heeft de verdachte het misdrijf gepleegd...). Omwille van de grote werkdruk worden vaak enkel de hoofdzaken vermeld en wordt niet in detail ingegaan op de omstandigheden. De vaak summiere gegevens in politiedossiers in de verschillende politiezones, laten tot op heden niet altijd toe de vier specifieke categorieën van druggerelateerde criminaliteit te onderscheiden. Om geen kostbare informatie te verliezen, kozen we daarom tijdens de eerste meting om alle relevante

⁶ PARKER, R.N. and AUERHAHN, K., Alcohol, drugs and violence, Annual Review of Sociology, 1998, 291-311.; HOAKEN, P.N.S. and STEWART, S.A., Drugs of abuse and the elicitation of human aggressive behaviour, Addictive Behaviour, 2003, 1533-1554.

⁷ TEPLIN, L.A., MCCLELLAND, G.M., ABRAM, K.M. en MILIEUSNIC, D., ‘Early violent death among delinquent youth’: a prospective longitudinal study’, Pediatrics, 2005, 1586-1593.; SLOT, E., Wandelingen door moorddadig Amsterdam, Amsterdam, De Arbeiderspers, 1998, 53.

⁸ Drughandel en drugproductie behoren niet tot het studiedomein van dit onderzoek.

informatie met betrekking tot illegale drugs op te nemen (ic ‘de persoon staat bekend als druggebruiker’ of ‘de persoon is in bezit van illegale drugs’).

In de toekomst is het echter de bedoeling om zoveel mogelijk druggerelateerde feiten onder te brengen in één van de vier vooropgestelde vormen van druggerelateerde criminaliteit. Dit vergt echter een grote inspanning van de vaststeller en vatters. Met oog op volledigheid opteren we ook om binnen het draaiboek een restcategorie toe te voegen.

II. Uitgangspunt: politionele registraties

De methodologie van het DRUGCRIMonderzoek dient als basis voor het draaiboek. Uitgangspunt voor dit draaiboek is de **geregistreerde criminaliteit**, met andere woorden de door de politiediensten gemeten criminaliteit. Registraties op politioneel niveau zijn in de meeste gevallen een regelmatige bron van informatie die toelaten om evoluties te bepalen van specifieke criminaliteitsvormen binnen de totale geregistreerde criminaliteit. Zo werd reeds in het verleden in België gebruik gemaakt van de politiestatistieken om in te spelen op bepaalde fenomenen, bvb het fenomeen “intrafamiliaal geweld”. We mogen echter niet vergeten dat de politionele statistieken afhankelijk zijn van *selectiemechanismen* die eens te meer doorwerken wanneer het om *inbreuken op de drugwetgeving* gaat. Deze selectiemechanismen zijn ondermeer de aangifte – en registratiebereidheid. Veel criminele feiten zijn niet bekend bij de politiediensten en komen dan ook niet voor in de statistieken. In de mate dat de drugproblematiek een grotere prioriteit vormt voor bepaalde politiezones, zullen ook meer dergelijke feiten in de lokale politiestatistieken geregistreerd staan.

Bovendien werd tijdens onze eerste meting duidelijk dat in België druggebruik niet systematisch wordt geregistreerd wanneer een PV wordt opgesteld voor gemeenrechtelijke feiten. De criminaliteit die gepleegd werd onder invloed van drugs of om aan de drugbehoefte te voldoen is niet expliciet zichtbaar in de politiestatistiek. Deze misdrijven staan enkel als gemeenrechtelijke misdrijven genoteerd in het PV-register, en de drugcontext valt dus niet uitdrukkelijk te observeren. De mogelijkheid bestaat dus wel voor de registrerende politie om de druggerelateerdheid te melden, maar dit is niet verplicht en gebeurt niet systematisch.

Op deze knelpunten wil het DRUGCRIMdraaiboek dan ook inspelen, zodat (net zoals met intrafamiliaal geweld in het verleden gebeurd is binnen de politiezone Leuven) druggerelateerdheid vaker en systematischer kan geregistreerd worden

III. De politionele criminaliteitsstatistieken: een korte voorstelling

Sinds de politiehervorming worden de politiestatistieken “Politiële criminaliteitsstatistieken” (PCS) genoemd. De statistieken worden geproduceerd door de dienst politie beleidsondersteuning van de directie van de operationale politionele informatie, die op haar beurt instaat voor de ontwikkeling van de algemene nationale gegevensbank (ANG). De voeding van de ANG wordt gerealiseerd door het informaticasysteem van de lokale politie,

namelijk ISLP (*The integrated system for the local police*) en het informaticasysteem van de federale politie, FEEDIS (*Feeding information system*).

Aangezien het onderzoek als uitgangspunt het lokaal niveau heeft, zal in wat volgt enkel aandacht besteed worden aan ISLP.

ISLP

Alle politiezones zijn aangesloten op het ISLP netwerk (*Integrated system for the local police*). ISLP is een gespecialiseerd computersysteem dat door de lokale politiediensten gebruikt wordt en waarin PV's opgemaakt worden. ISLP omvat alle registraties met betrekking tot de taken van de bestuurlijke en gerechtelijke politie. Met de hulp van strategisch analisten verzamelen en analyseren de lokale politie-eenheden eigenhandig de criminaliteitsdata. De functioneel beheerder binnen elke zone beschikt over de mogelijkheid om variabelen toe te voegen indien dit gebeurt in tabellen die op lokaal niveau beheerd worden. In verschillende zones, voornamelijk in de kleinere zones, worden de functies van strategisch analist en functioneel beheerder uitgevoerd door één persoon (verantwoordelijke ISLP). De federale politie staat in voor de opmaak van het lokale ISLP-registratiesysteem, dat een aantal criminele figuren bevat die vaak voorkomen in de politiepraktijk. Criminele figuren zijn criminologische omschrijvingen die niet samenvallen met strafrechtelijke definities (bvb carjacking).

ISLP bestaat uit objecten en variabelen. Onder objecten begrijpen we de hoofdcategorieën zoals “feit”, “fenomeen”, “aktie” en “modus operandi”. Onder variabelen begrijpen we de onderverdelingen binnen de objecten.

| — Objecten | |
|----------------------|-----|
| Aanhouding | |
| Aktie | (2) |
| Arrestatie | |
| Bestemming | (1) |
| Betrokkene np | (1) |
| Betrokkene rp | |
| Bloedproef | |
| Doorzoeking vvm | |
| Doorzoeking | |
| Feit | (1) |
| Fenomeen | (1) |
| Fiets | |
| Fouillering | |
| Huiszoeking | |
| Inbeslagname | |
| Kennisgeving | |
| Modus operandi | |
| Nummer | |
| Nummer-betrokkenheid | |
| Ondersteuning | |

| — Objecten | |
|------------------------|-----|
| Ondersteuning | |
| Onderwerp | (1) |
| Plaats vrijheidsbenemi | |
| Plaats | |
| Rechtspersoon-betrokk | |
| Sporen | |
| Tekst apo | |
| Tekst EVPV/VPR | |
| Tekst | (1) |
| Teruggave | |
| Uitvoerder | (1) |
| Verdachte/slachtoffer | |
| Verhoor | (1) |
| Vervoermiddel | |
| Voorwerp | (1) |
| Vordering venule | |
| Vordering | |
| Vuurwapen | |
| Wegsleping | |

Figuur 1: Overzicht objecten ISLP

Meting via introductie nieuwe variabelen in ISLP

De meting van geregistreerde druggerelateerde criminaliteit kan in de toekomst op een relatief eenvoudige manier plaatsvinden, namelijk door de introductie van nieuwe variabelen in het ISLP-registratiesysteem.

Vooraleer de meting kan starten, moeten vooreerst variabelen worden toegevoegd die de aard en omvang van druggerelateerde criminaliteit kunnen meten. Dit kan door middel van twee methodes. Enerzijds bestaat er de snelle methode op lokaal niveau (Zie IV. Meting druggerelateerde criminaliteit op lokaal niveau). Anderzijds bestaat er de trage, maar efficiëntere methode op nationaal niveau (Zie V. Meting druggerelateerde criminaliteit op nationaal niveau). Beide werkwijzen komen in het DRUGCRIM-draaiboek aan bod.

We willen benadrukken dat indien deze methodes worden gevolgd, de berekening van de aard en omvang van de geregistreerde druggerelateerde criminaliteit pas kan plaatsvinden na de toevoeging van variabelen in het ISLP-registratiesysteem. We kunnen geen uitspraken doen over de aard en omvang van druggerelateerde criminaliteit in het verleden.

Indien u interesse hebt in het aandeel druggerelateerde criminaliteit in het verleden, dient u een derde methode te volgen die aan bod komt vanaf p. 22 (meting zonder introductie nieuwe variabelen in ISLP)

Enkele voorbeelden van belang van het meten van druggerelateerde criminaliteit:

- 1. Nederlandse burgemeesters willen de stroom van drugstoeristen uit hun stadskern weren door enkele coffeeshops te verplaatsen richting de Belgische grens. Belgische burgemeesters aan de Belgisch-Nederlandse grens vrezen dat dit druggerelateerde criminaliteit met zich kan meebrengen. Deze burgemeesters willen een meting uitvoeren waarbij de aard en de omvang van druggerelateerde criminaliteit wordt gemeten.*
- 2. Elk jaar wordt in een grote stad in november een groot dance-evenement georganiseerd. De burgemeester vermoedt echter dat dit evenement gepaard gaat met een stijging van druggerelateerde criminaliteit binnen zijn/haar stad. Daarom wil hij/zij volgend jaar een meting uitvoeren waarbij het aandeel druggerelateerde criminaliteit voor de maand november (maand van het evenement) vergeleken wordt met de maanden oktober (de maand voor het evenement) en december (maand na het evenement).*
- 3. De korpschef van een grote stad stelt vast dat een bepaalde uitgaansbuurt te kampen heeft met criminaliteit gerelateerd aan druggebruik. Dit werd ook vastgesteld uit onderzoek uitgevoerd door de universiteit van dezelfde stad. Daarom wordt aan de universiteit gevraagd vervolgonderzoek te voeren naar dit fenomeen en enkele concrete actieplannen voor deze problemen uit te werken. Bij het beëindigen van dit onderzoek en na de doorvoering van enkele actieplannen, kan het interessant zijn- bij wijze van evaluatie- na te gaan of deze actieplannen hun vruchten afgeworpen hebben.*
- 4. Langs de Belgisch-Franse grens zijn verschillende discotheken gelegen. De procureur van het arrondissement Kortrijk heeft het vermoeden dat dit gepaard gaat met druggerelateerde criminaliteit, ondermeer van Franse discotheekbezoekers. Om hiertegen concrete maatregelen te nemen binnen zijn/haar arrondissement, stelt hij/zij voor een meting uit te voeren van de omvang van de druggerelateerde criminaliteit.*
- 5. Het nationaal veiligheidsplan bepaalt de prioriteiten van de bestuurlijke en gerechtelijke politie op nationaal niveau. Voor het opstellen van het nieuwe nationale veiligheidsplan (2012-2015) kan de meting van de omvang Belgische geregistreerde druggerelateerde criminaliteit interessant zijn aangezien op deze manier kan bepaald worden of druggerelateerde criminaliteit nog steeds een prioriteit dient uit te maken van het plan.*

Indien de initiatiefnemer de omvang van druggerelateerde criminaliteit op een snelle manier wil weten en dus kort op de bal wil spelen bij nieuwe lokale fenomenen, kunnen de variabelen toegevoegd worden in het ISLP-registratiesysteem op lokaal niveau. Dit is een snelle methode om

op korte tijd zicht te krijgen op druggerelateerde criminaliteit per politiezone (Zie IV. Meting druggerelateerde criminaliteit op lokaal niveau).

Indien de initiatiefnemer het aandeel druggerelateerde criminaliteit wil weten voor het gehele Belgische grondgebied, wordt bij voorkeur geopteerd voor het toevoegen van variabelen op nationaal niveau. Op deze manier kunnen de variabelen op een uniforme wijze gebruikt worden in alle politiezones. Dit laat vergelijkingen tussen en uitspraken over alle politiezones binnen België toe. Nadelig aan deze methode is dat het verschillende maanden kan duren voor daadwerkelijk met de DRUGCRIM-meting kan worden gestart (Zie V Meting druggerelateerde criminaliteit op nationaal niveau).

De twee methodes kunnen daarenboven ook beiden worden aangewend. Zo kan in afwachting van de toevoeging op nationaal niveau, alvast gestart worden met de toevoeging op lokaal niveau.

IV. Meting druggerelateerde criminaliteit op lokaal niveau

A. Voorbereiding

Indien de initiatiefnemer de omvang van druggerelateerde criminaliteit op een snelle manier wil weten en dus kort op de bal wil spelen bij nieuwe lokale fenomenen, kunnen de variabelen toegevoegd worden in het ISLP-registratiesysteem op lokaal niveau. Het is belangrijk te weten dat de meting pas kan starten nadat de variabelen worden toegevoegd in het lokale ISLP-registratiesysteem. Dit kan echter op een zeer snelle manier gebeuren, waardoor men op korte tijd zicht kan krijgen op de aard en omvang van druggerelateerde criminaliteit. Wanneer voor deze methode wordt gekozen, is de eerste stap de installatie van een lokaal DRUGCRIM-overleg.

1. Lokaal DRUGCRIM-overleg

Op lokaal en arrondissementeel vlak kan de vraag voor het meten van druggerelateerde criminaliteit van verschillende actoren en sectoren komen (zie supra p3 Voor wie is het DRUGCRIM-draaiboek bestemd?) Onafhankelijk van welke actor de vraag komt, lijkt het aangewezen in eerste instantie een overlegmoment te creëren. Dit overleg wordt georganiseerd door de initiatiefnemer. Doordat bij de registratie en opvraging van de gegevens, maar vooral ook bij de verandering van ISLP op lokaal niveau, verschillende actoren betrokken zijn, moeten ook op dit overleg alle relevante actoren aanwezig te zijn.

De betrokken actoren zijn:

1. De initiatiefnemer: burgemeester, drugcoördinator, korpschef of procureur, enzovoort. Deze persoon dient ook de noodzaak van het registreren en meten van druggerelateerde criminaliteit duidelijk te motiveren naar de verschillende betrokken actoren.
2. De strategisch analist, functioneel beheerder en/of verantwoordelijke ISLP die zal instaan voor de toevoeging van de variabelen binnen ISLP.
3. Burgemeester als hoofd van de lokale politie. Tevens zetelen de burgemeesters in de politieraad indien het lokale politiekorps verschillende gemeenten bevat.
4. De korpschef die de toestemming dient te geven om wijzigingen aan te brengen in ISLP.
5. De procureur des Konings die het gezag voert over de onderzoeken van de lokale politie.

We illustreren dit aan de hand van de voorbeelden aangegeven in de inleiding.

Voorbeelden 1 en 2: Indien de vraag komt van een burgemeester om in de toekomst zicht te krijgen op het aandeel druggerelateerde criminaliteit in zijn/haar gemeente, kan een overleg geïnstalleerd worden met de korpschef (die instaat voor de toelating om wijzigingen aan te brengen in ISLP), strategisch analist en/of functioneel beheerder (verantwoordelijken ISLP) en de procureur des Konings. Tijdens dit overleg bespreekt de initiatiefnemer de nood aan deze gegevens en peilt hij/zij naar de bereidheid en mogelijkheden van de politiezone.

Voorbeeld 3: Indien de vraag komt van de korpschef om in de toekomst op een eenvoudige manier zicht te krijgen op het aandeel druggerelateerde criminaliteit binnen zijn/haar politiezone, dient overleg te gebeuren met de procureur des Konings, strategisch analist, functioneel beheerder of verantwoordelijke ISLP en de burgemeesters van de verschillende gemeentes binnen die zones.

Voorbeeld 4: Indien de vraag komt van de procureur des Konings om in de toekomst zicht te krijgen op het aandeel druggerelateerde criminaliteit binnen zijn/haar gerechtelijk arrondissement dient bij voorkeur een overleg gecreëerd te worden met de verschillende korpschefs, burgemeesters en verantwoordelijken ISLP van elke politiezone binnen het arrondissement.

Door dit overleg kan tijdbesparend en efficiënt gewerkt worden omdat de verschillende actoren, die betrokken worden bij het meten van de aard en omvang van druggerelateerde criminaliteit, verzameld zijn.

2. Keuze geografische omvang

Afhankelijk van de motivatie tot het meten van de geregistreerde druggerelateerde criminaliteit, maakt men vervolgens de keuze voor de geografische entiteit waarbinnen men de druggerelateerde criminaliteit wil meten.

We illustreren dit aan de hand van de voorbeelden aangegeven in de inleiding.

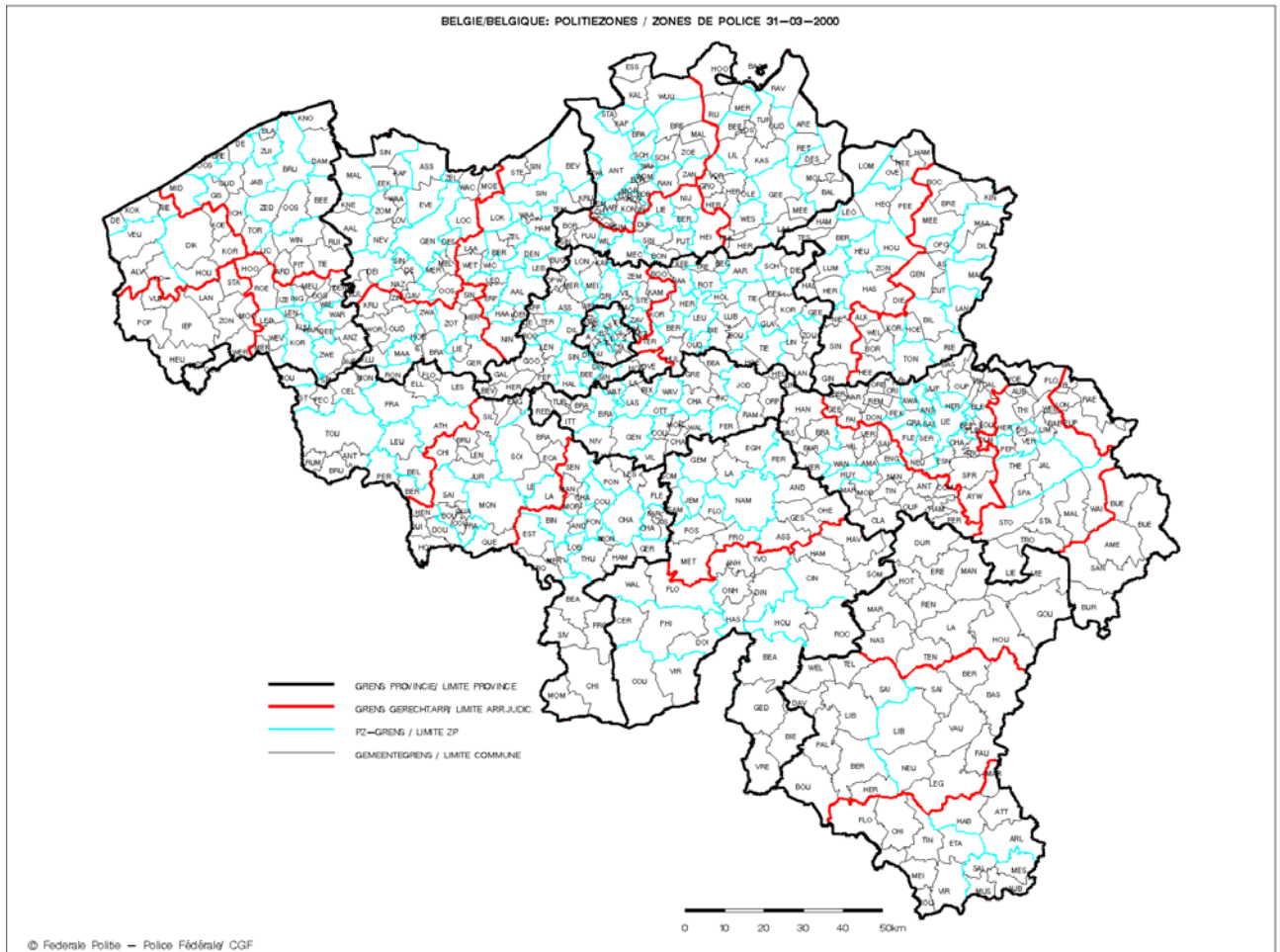
Voorbeeld 1 en 2: De burgemeester kan enkel interesse hebben in het aandeel geregistreerde druggerelateerde criminaliteit binnen zijn/haar gemeente.

Voorbeeld 3: De korpschef kan voornamelijk interesse hebben in het aandeel druggerelateerde criminaliteit binnen zijn/haar politiekezone.

Voorbeeld 4: De procureur kan interesse hebben in het aandeel druggerelateerde criminaliteit binnen zijn/haar arrondissement (dat verschillende politiekezones bevat).

Bvb: het gerechtelijk arrondissement Kortrijk bevat zes politiekezones.

Het maken van deze keuze op het DRUGCRIM-overleg, is een zeer belangrijke stap. Lokale veranderingen in het ISLP-registratiesysteem worden immers toegevoegd per politiekezone afzonderlijk. Indien de procureur dit wil doen voor het hele gerechtelijke arrondissement, moet elke zone afzonderlijk gemobiliseerd worden. Dit houdt in dat de variabelen in elke zone moeten worden toegevoegd.



Figuur 2: Politiezones België Bron: www.fedpol.be

B. Meting: snelle implementatie op lokaal niveau

De meting van het aandeel geregistreerde druggerelateerde criminaliteit kan op een eenvoudige manier verlopen door het toevoegen van variabelen (met de verschillende vormen van druggerelateerde criminaliteit cfr. Infra “Wat toevoegen?”) binnen ISLP.

Het volgen van de implementatie op lokaal niveau heeft als voordeel dat op een snelle en eenvoudige manier de druggerelateerde criminaliteit kan gemeten worden. Het toevoegen van variabelen op lokaal niveau heeft als knelpunt dat dit enkel kan gebeuren binnen tabellen die worden beheerd door de lokale politiediensten (bv de tabel ‘onderwerp’). De verantwoordelijke van ISLP binnen de politiezone heeft de bevoegdheid om wijzigingen aan te brengen binnen deze tabellen.

Deze methode heeft als nadeel dat er geen verplichting kan opgelegd worden ten aanzien van de politiediensten met oog op het registreren van dat fenomeen. Bij een grote werklust bestaat zo de

kans dat de registratie niet volledig gebeurt. Daarom is het uitermate belangrijk dat er een gedegen communicatie is naar de vaststellers waarbij wordt aangegeven dat er nieuwe variabelen aanwezig zijn binnen ISLP en dat er bovendien gewezen wordt op het belang van een systematische registratie van druggerelateerde criminaliteit.

➔ Deze methode dient bij voorkeur gebruikt te worden wanneer de initiatiefnemer onmiddellijk het aandeel druggerelateerde criminaliteit wil meten, op lokaal niveau, naar aanleiding van concrete noden op het terrein. Op deze manier kan kort op de bal gespeeld worden en deze druggerelateerde criminaliteit zo snel mogelijk in kaart gebracht worden.

➔ Deze methode kan ook gevolgd worden ter afwachting van de tweede methode (implementatie op nationaal niveau), in casu tijdens de aanvraagperiode.

1. Initiatiefnemer neemt heft in handen

Binnen het lokaal DRUGCRIM-overleg legt de initiatiefnemer de noodzaak uit om de aard en omvang van druggerelateerde criminaliteit in kaart te brengen. Bovendien motiveert de initiatiefnemer ook duidelijk zijn vraag naar de betrokken actoren. Indien er interesse is om het aandeel geregistreerde druggerelateerde criminaliteit te meten voor de toekomst, kan dit op een eenvoudige manier door het toevoegen van een variabele binnen ISLP op lokaal niveau.

2. Wat toevoegen?

Voor de vormen van druggerelateerde criminaliteit hebben we onze theoretische definitie omgezet in werkbare en meetbare variabelen⁹.

1. Is de verdachte/slachtoffer onder invloed van illegale drugs? (psychofarmacologisch delict)
 - Wanneer de verdachte tijdens het verhoor aangeeft dat hij/zij onder invloed is van illegale drugs op het moment van de feiten, dient deze vorm aangeklikt te worden.
 - Wanneer het slachtoffer tijdens het verhoor aangeeft dat hij/zij onder invloed is van illegale drugs op het moment van de feiten, dient deze vorm aangeklikt te worden.

⁹ De consensuele delicten worden hierbij niet opgenomen/toegevoegd aangezien deze vorm nu reeds rechtstreeks valt af te lezen uit de politionele statistieken.

2. Heeft de verdachte de feiten gepleegd om in zijn/haar drugbehoefte te voldoen? (verwervingsdelict)
 - Wanneer de verdachte tijdens het verhoor aangeeft dat hij/zij de feiten heeft gepleegd om in de drugbehoefte te voldoen, dient deze vorm aangeklikt te worden.
3. Heeft de verdachte de feiten gepleegd binnen het illegale karakter van het drugsmilieu?
Voorbeeld:
 - *Afrekening tussen twee dealers*
4. Restcategorie: niet onder te brengen in andere 3 categorieën
 - Staat de verdachte bekend als druggebruiker?
 - Is de verdachte in het bezit gevonden van illegale drugs?

3. Hoe toevoegen?

De strategisch analist, functioneel beheerder of verantwoordelijke van ISLP binnen de zone kan via de volgende handeling een tool toevoegen waardoor in de toekomst de registraties inzake druggerelateerde criminaliteit kunnen bijgehouden worden.

Wanneer op lokaal niveau een bijkomende variabele moet worden aangemaakt, kan dit enkel gebeuren binnen tabellen die de lokale politiediensten beheren. De verantwoordelijke van ISLP binnen de politiezone moet dus de bevoegdheid hebben om deze tabellen te wijzigen. Dit is slechts mogelijk voor enkele tabellen. De meeste tabellen worden namelijk op nationaal vlak beheerd. Voorbeeld van een tabel die op lokaal vlak beheerd wordt, is “onderwerp”. Binnen “onderwerp” kunnen door de verantwoordelijke voor ISLP binnen de politiezone dan de verschillende vormen van druggerelateerdheid opgenomen worden zodanig dat de vaststellers de meest passende vorm kunnen aanduiden.



Figuur 3: Overzicht object “onderwerp” ISLP

4. Communicatie naar mensen op het terrein: cruciaal!

Communicatie naar de verschillende politie-ambtenaren binnen de politiezone over het bestaan van deze nieuwe variabelen, is cruciaal!

De mogelijkheid tot registratie van druggerelateerdheid is op deze manier gesystematiseerd, maar kan niet steeds verplicht worden. Ook al gebeurt de introductie bijvoorbeeld op vraag van de korpschef, de burgemeester en/of de procureur des Konings, politie-ambtenaren op het terrein kunnen ook kiezen om de druggerelateerdheid niet aan te duiden. De korpschef kan echter, via het verspreiden van een interne nota, het registreren van een nieuwe variabele wel verplicht maken. Dit is echter enkel geldig in die ene politiezone.

Daarom is de communicatie naar de verschillende politie-ambtenaren over het bestaan en het waarom van deze variabelen enorm cruciaal. Bij voorkeur organiseren de korpschef en/of de verantwoordelijken ISLP ook een opleiding of workshop over druggerelateerde criminaliteit en de noodzaak aan registratie ervan in het ISLP-registratiesysteem.

Niet alleen is de communicatie rond voorbereiding van de activiteiten belangrijk, evenzeer communicatie rond verwerking van de resultaten strekt tot aanbeveling. Dit kan immers motiverend werken en de betrokkenheid vergroten.

V. Meting druggerelateerde criminaliteit op nationaal niveau

A. Voorbereiding

1. Is er nationaal belang?

In elke zone kan de voorgaande methode (IV. meting druggerelateerde criminaliteit op lokaal niveau) toegepast worden. Indien er echter sprake is van een nationaal belang en de initiatiefnemer het aandeel druggerelateerde criminaliteit wil meten voor het gehele Belgische grondgebied, wordt bij voorkeur gekozen voor het toevoegen van variabelen op nationaal niveau. Dit heeft, zoals eerder vermeld, het voordeel dat op een uniforme manier kan geregistreerd worden. Bovendien zijn de variabelen onmiddellijk zichtbaar in alle politiezones, maar ook op federaal niveau en binnen de ANG. Een nadeel verbonden aan deze methode is dat er rekening moet gehouden worden met een wachttijd van minimaal 6 maanden. Een mogelijke tussenoplossing, in afwachting van de procedure op nationaal niveau, bestaat er dus in om de variabele tijdelijk toe te voegen op lokaal niveau, vooral wanneer er een concrete nood is (bvb een nieuw fenomeen) in een regio.

2. Wie is initiatiefnemer?

Ook op nationaal vlak kan de vraag voor het meten van druggerelateerde criminaliteit van verschillende actoren en sectoren komen: de minister van volksgezondheid, de minister van justitie, enzovoort. Deze vraag kan echter ook van de actoren op lokaal en arrondissementeel niveau komen. Zo kan de procureur meerdere signalen opvangen die wijzen op interesse voor het meten van druggerelateerde criminaliteit en die het lokaal niveau overstijgen.

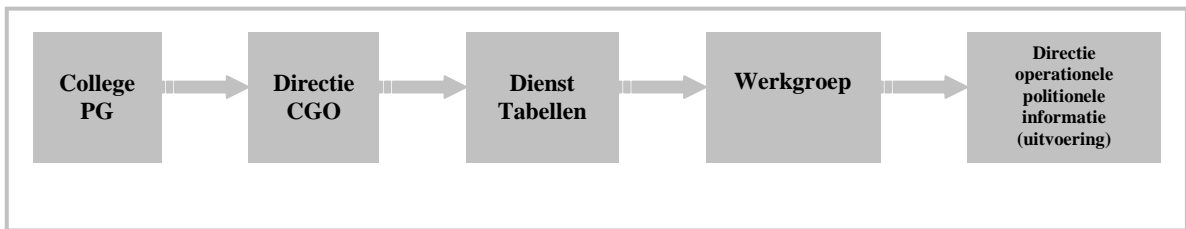
In tegenstelling tot het lokale niveau, is er op nationaal niveau een vastgelegde procedure voor het toevoegen van variabelen, dat een voorgaand overleg met alle betrokken actoren (conform het lokaal DRUGCRIM-overleg) niet noodzakelijk maakt.

Vooraleer deze bijkomende variabelen kunnen toegevoegd worden, dienen verschillende adviezen en toestemmingen verkregen te worden.

1. De aanvraag begint bij het college van procureurs-generaal (eventueel kan de procureur des Konings de eerste opvangpersoon zijn)

Voorbeeld 5: De minister dient zich in dit geval in de eerste plaats naar het college van procureurs-generaal te richten.

2. Het college stuurt een aanvraag naar de Directie van de operationele politionele informatie (CGO)
3. Nadien komt de aanvraag terecht bij de dienst Tabellen
4. Tot slot wordt de aanvraag bestudeerd in de Werkgroep. Deze werkgroep bestaat uit leden van de lokale en de federale politie. Bij goedkeuring wordt de toevoeging verwezenlijkt door de Directie van de operationele politionele informatie van de Federale politie (Dienst Telematica).



B. Meting

Wanneer op nationaal niveau de verschillende vormen van druggerelateerdheid willen toegevoegd worden, gebeurt dit door de Directie van de operationele politionele informatie van de Federale politie. Een eerste belangrijke stap is te weten welke variabelen dienen toegevoegd te worden. De volgende stap is kijken hoe deze variabelen kunnen opgenomen worden. Een toevoeging is mogelijk binnen verschillende objecten. Binnen dit draiboek worden twee methodes besproken.

1. Wat toevoegen?

Voor de vormen van druggerelateerde criminaliteit hebben we onze theoretische definitie omgezet in werkbare en meetbare variabelen.

1. Is de verdachte/slachtoffer onder invloed van illegale drugs?
 - Wanneer de verdachte of het slachtoffer tijdens het verhoor aangeeft dat hij/zij onder invloed is van illegale drugs op het moment van de feiten, dient deze vorm aangeklikt te worden.
 - Wanneer het slachtoffer tijdens het verhoor aangeeft dat hij/zij onder invloed is van illegale drugs op het moment van de feiten, dient deze vorm aangeklikt te worden.

2. Heeft de verdachte de feiten gepleegd om in zijn/haar drugbehoefte te voldoen? (verwervingsdelict)
 1. Wanneer de verdachte tijdens het verhoor aangeeft dat hij/zij de feiten heeft gepleegd om in de drugbehoefte te voldoen, dient deze vorm aangeklikt te worden.
3. Heeft de verdachte de feiten gepleegd binnen het illegale karakter van het drugsmilieu?
Voorbeeld:
 2. *Afrekening tussen twee dealers*
4. Restcategorie: niet onder te brengen in andere 4 categorieën
 - Staat de verdachte bekend als druggebruiker?
 - Is de verdachte in het bezit gevonden van illegale drugs?

2. Hoe toevoegen?

Zoals eerder vermeld, kunnen de variabelen in verschillende objecten opgenomen worden. Wij hebben twee mogelijkheden geselecteerd. Voor elke mogelijkheid worden de verschillende stappen overlopen. Hierbij wordt aandacht besteed aan de specifieke voor- en nadelen van het opnemen van de variabelen binnen elk object.

- Toevoeging variabelen binnen object “feit”

Een eerste mogelijkheid bestaat erin de verschillende vormen van druggerelateerde criminaliteit op te nemen binnen het object “feit”.

Figuur 4: Overzicht object “feit” ISLP

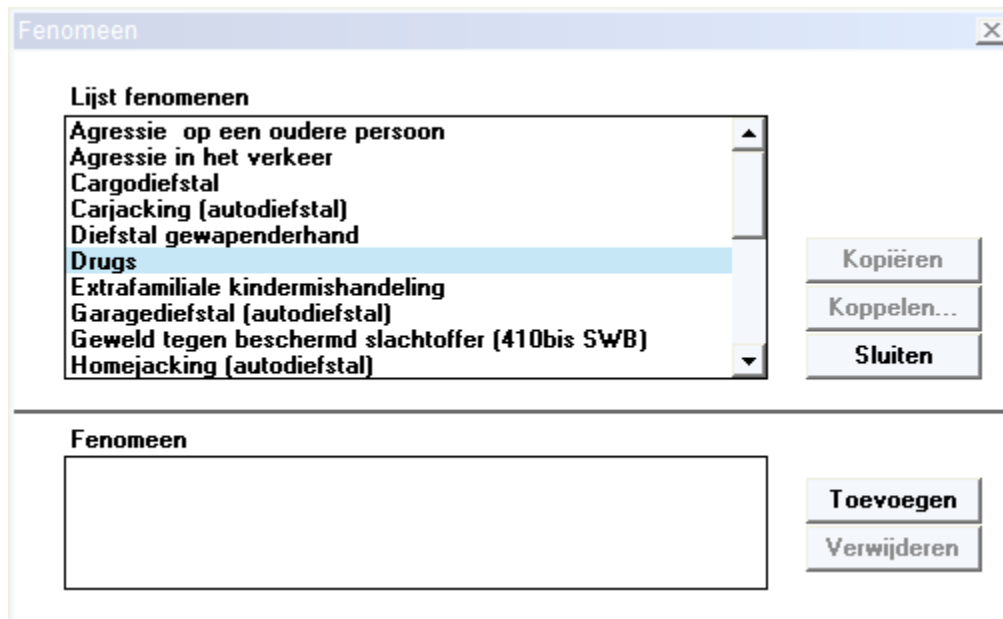
De variabele “druggerelateerd dossier” kan opgenomen worden binnen het object “feit”. Wanneer sprake is van een druggerelateerd dossier, kan dat op dezelfde manier ondergebracht worden binnen het object “feit” als bijvoorbeeld de onderverdeling “zwaarste feit” (zie figuur). Aan de variabele “druggerelateerd dossiers” dient een waarde te worden gegeven (0= niet-druggerelateerd 1= druggerelateerd) Wanneer druggerelateerdheid= 1, wordt een nieuw veld geopend waarbij een picklist wordt weergegeven en de vormen van druggerelateerdheid kunnen aangevinkt worden.

Voorbeeld: In een dossier staat vermeld dat de verdachte aangeeft dat hij/zij de diefstal heeft gepleegd om drugs te kopen. In dit geval dient de mogelijkheid “verwervingsdelict” aangevinkt te worden.

Voordeel van het toevoegen van een variabele binnen het object “feit” is dat dit een verplicht in te vullen object is. Zo krijgen vaststellers, die de PV’s invoegen in ISLP, een mededeling (foutmelding) wanneer bepaalde velden binnen een verplicht object niet ingevuld zijn. Dit houdt dus een vorm van controle in. Nadeel van deze werkwijze is dat het venster “feit” dient aangepast te worden, wat een zeer tijdsintensieve procedure inhoudt. Hierbij aansluitend, dient dus ook de nodige bereidwilligheid aanwezig te zijn bij de betrokken actoren.

- Toevoeging variabelen binnen object “fenomeen”

Een alternatief bestaat erin de variabelen toe te voegen binnen het object “fenomeen”. Het object “fenomeen” bevat momenteel ondermeer de variabelen verkeersagressie, intrafamiliaal geweld en racisme.



Figuur 5: Overzicht object “fenomeen” ISLP

Niettemin is het mogelijk onze verschillende vormen van druggerelateerde criminaliteit achtereenvolgens op te nemen binnen de lijst variabelen van het object “fenomeen” (“Ajouter”). Zodat binnen het object de keuze kan gemaakt worden tussen

- Drugs= verdachte onder invloed illegale drugs
- Drugs= slachtoffer onder invloed illegale drugs
- Drugs= feit gepleegd om in de drugbehoefte te voldoen
- Drugs= systemische delicten
- Drugs= restcategorie

Voordeel van het toevoegen van variabelen binnen het object “fenomeen” is dat dit een minder tijdsintensieve procedure is dan de vorige methode. Nadelen zijn dat dit enerzijds geen verplicht in te vullen variabele is zoals “feit”. Anderzijds kan er maar 1 variabele aangeduid worden. Dit is niet logisch aangezien er overlappings mogelijk zijn tussen de verschillende variabelen. Wanneer dit voorkomt, dient een keuze gemaakt te worden tussen de verschillende mogelijkheden.

Voorbeeld: Verkeersagressie die gepaard gaat met racistische uitspraken. In dit geval zouden zowel verkeersagressie als racisme dienen aangeduid te worden

Maar ook binnen onze definitie van druggerelateerde criminaliteit kunnen problemen voorkomen, aangezien overlappings niet uit te sluiten zijn.

Voorbeeld: Feit waarbij de verdachte een diefstal heeft gepleegd om in zijn/haar drugbehoefte te voldoen. Op het moment van deze feiten was deze persoon tevens onder invloed van illegale middelen. In dit geval dienen zowel verdachte onder invloed van illegale drugs als feit gepleegd om in de drugbehoefte te voldoen, aangeduid te worden.

Dit nadeel kan opgelost worden indien de procureur-generaal de opdracht geeft om in de toekomst verschillende mogelijkheden binnen het object “fenomeen” aan te duiden. Dit kan via een omzendbrief verspreid worden naar de betrokken actoren op lokaal en federaal niveau.

3. Communicatie naar mensen op het terrein: cruciaal!

Bij het toevoegen van een nieuwe variabele op nationaal niveau wordt een omzendbrief of interne nota naar de verschillende functioneel beheerders van alle politiezones verzonden. Ook via infonieuws kan deze berichtgeving verspreid worden. Het is echter eveneens belangrijk deze informatie correct en volledig naar de verschillende vaststellers binnen elke zone over te brengen. Ook al gebeurt de introductie op vraag van de minister, politie-ambtenaren op het terrein kunnen ook kiezen om (de juiste vorm van) druggerelateerdheid niet aan te duiden (voornamelijk binnen het object “fenomeen” dat geen verplicht in te vullen object is).

Communicatie naar vaststellers over het bestaan van nieuwe variabelen en de daarmee gepaard gaande mogelijkheid van registratie, is dus uitermate belangrijk. Een optimale meting is namelijk in grote mate afhankelijk van enerzijds een gedegen registratie door vatters op het terrein en anderzijds een gedegen registratie binnen ISLP door de vaststellers.

Bovendien dienen de verschillende zones ook warm gemaakt te worden voor het gebruik van de nieuwe variabelen. Hierbij is het belangrijk de verschillende zones te wijzen op het belang van het registreren van druggerelateerde criminaliteit.

Niet alleen is de communicatie rond voorbereiding van de activiteiten belangrijk, evenzeer communicatie rond verwerking van de resultaten strekt tot aanbeveling. Dit kan immers motiverend werken en de betrokkenheid vergroten.

Bovendien lijkt het voorzien van een opleiding of de organisatie van een workshop aangewezen zodat politiemensen vertrouwd raken met de verschillende vormen van druggerelateerde

criminaliteit. Wanneer deze aanpassing binnen ISLP op nationaal vlak geschiedt, kan deze opleiding geïntegreerd worden binnen de opleiding tot politie-inspecteur of de meer specifieke ISLP-opleiding. Daarnaast is het ook mogelijk specifieke workshops te organiseren waarbij dit draaiboek en de definitie van druggerelateerde criminaliteit overlopen wordt.

Metten zonder de introductie van nieuwe variabelen in ISLP

De meting van geregistreerde druggerelateerde criminaliteit, kan in de toekomst op een relatief eenvoudige manier plaatsvinden, namelijk door de introductie van nieuwe variabelen in het ISLP-registratiesysteem. Het feit dat eerst variabelen moeten worden toegevoegd, vooraleer de meting kan starten, impliceert dat *enkel naar de toekomst toe* uitspraken over geregistreerde druggerelateerde criminaliteit kunnen worden gedaan.

Onder invloed van beleidsspecifieke omstandigheden, kan toch de keuze worden gemaakt voor het meten van geregistreerde druggerelateerde criminaliteit in *het verleden*, dus zonder de introductie van nieuwe variabelen in het ISLP-registratiesysteem.

Om druggerelateerde criminaliteit in het verleden te meten, moet uiteraard een andere methode gevolgd worden.

Omdat de analyse manueel gebeurt, is deze methode bijzonder tijdsintensief. Vooraleer men besluit deze methode te kiezen, moet men zich de vraag stellen of men over voldoende mankracht en middelen beschikt (eventuele inschakeling stagiaire).

De keuze voor deze methode, zal waarschijnlijk worden ingegeven vanuit een specifieke gebeurtenis.

Enkele voorbeelden waarbij een meting in het verleden kan aangewezen zijn:

- 1. De politie wordt gewaarschuwd dat er in een recreatiedomein jongeren illegale drugs gebruiken. Vaak vinden er in dit recreatiedomein ook vechtpartijen plaats. Vooraleer er op lokaal vlak een geïntegreerde aanpak ontwikkeld wordt om dit fenomeen de komende zomer aan te pakken, wordt aan de politiezone gevraagd om de druggerelateerde geweldsdelicten in dit recreatiedomein de afgelopen zomer in kaart te brengen.*
- 2. Enkele Belgische burgemeesters vrezen de stijging van druggerelateerde criminaliteit in hun gemeenten, indien de plannen van de Nederlandse burgemeesters doorgaan om de coffeeshops te verplaatsen richting de Belgische grens. Om deze reden, willen zij de druggerelateerde criminaliteit de afgelopen jaren in kaart brengen. Op deze manier kunnen ze na de verplaatsing*

- van de coffeeshops nagaan of de verplaatsing enige invloed had op de omvang en aard van druggerelateerde criminaliteit.*
3. *Bij de introductie van een nieuwe druggerelateerde maatregel, zoals de gratis heroïneverstrekking, kan de lokale stuurgroep drugs geïnteresseerd zijn in een vergelijking tussen de geregistreerde druggerelateerde criminaliteit voor en na de introductie. Zo kan met het effect van deze maatregel beter in kaart brengen.*
 4. *Bij de introductie van druggerelateerde criminaliteit als prioriteit in het zonaal veiligheidsplan 2009-2012, kan de lokale politie de geregistreerde druggerelateerde criminaliteit ook willen meten voor de introductie in het veiligheidsplan . Op deze manier kan men het effect van de introductie van deze prioriteit in het zonaal veiligheidsplan in kaart brengen.*

Uiteraard zijn dit slechts enkele voorbeelden, en zijn ook andere situaties mogelijk.

A. DRUGCRIM-overleg

1. Installatie DRUGCRIM-overleg: uiteenzetting problematiek/motivatie betrokken actoren

Onafhankelijk van wie de vraag komt (politiezone zelf, lokale stuurgroep drugs, burgemeester, enzovoort), is het belangrijk een overleg te organiseren waarbij naast de initiatiefnemer ook de korpschef en de strategisch analisten van de betrokken PZ aanwezig zijn.

Omdat de methode, *meten in het verleden*, een behoorlijke tijdsinspanning vergt, is het belangrijk dat de persoon die de meting zal uitvoeren op dit overleg aanwezig is (de uitvoerder).

Op dit overleg wordt in de eerste plaats door de initiatiefnemer(s) de problematiek van het fenomeen uiteengezet.

Vervolgens gaat de initiatiefnemer na of er bij de korpschef, de strategisch analisten en de uitvoerder van de meting, sprake is van voldoende bereidheid om dit fenomeen in kaart te brengen.

Indien aan deze voorwaarden is voldaan, wordt op dit DRUGCRIM overleg, stap 2 tot en met stap 5 grondig besproken.

2. Kiezen tijdsperiode

Afhankelijk van de motivatie tot het meten van de geregistreerde druggerelateerde criminaliteit (zie bovenstaande voorbeelden), maakt men vervolgens de keuze voor welke periode men de druggerelateerde criminaliteit in kaart wil brengen.

In voorbeeld 1 kan het DRUGCRIM-overleg kiezen voor de periode juni tot en met september 2008. Men beslist dus de feiten te analyseren die werden gepleegd tussen 1 juni 2008 tot en met 30 september 2008.

Indien in voorbeeld 3 de maatregel werd ingevoerd in januari 2008, kan het DRUGCRIM-overleg kiezen om de periode januari 2007 tot en met december 2007 te vergelijken met de periode januari 2008 tot en met december 2008. Men beslist de feiten te analyseren die werden gepleegd tussen 1 januari 2007 tot en met 31 december 2008.

In voorbeeld 4 kan het DRUGCRIM-overleg kiezen om voor de periode januari 2005 tot en met december 2008 de druggerelateerde criminaliteit in kaart te brengen. Men beslist de feiten te analyseren die werden gepleegd tussen 1 januari 2005 tot en met 31 december 2008.

3. Kiezen delicttypes

Afhankelijk van de motivatie tot het meten van de geregistreeerde druggerelateerde criminaliteit (zie bovenstaande voorbeelden), maakt men vervolgens de keuze voor welke delicttypes men de druggerelateerde criminaliteit in kaart wil brengen.

Hoewel de theoretische definitie van druggerelateerde criminaliteit een arsenaal aan verschillende delicttypes omvat (van geweldsdelicten, over vermogenscriminaliteit tot seksuele delicten, enzovoort), kan de initiatiefnemer vanuit een specifiek beleidsoogpunt geïnteresseerd zijn in slechts enkele delicttypes.

In voorbeeld 1 is de initiatiefnemer vooral geïnteresseerd in de geweldsdelicten en in welke mate de verdachten en slachtoffers van de vechtpartijen legale en illegale drugs gebruiken.

In voorbeeld 4 wordt 'druggerelateerde criminaliteit' als prioriteit opgenomen in het zonaal veiligheidsplan. De PZ is dan ook geïnteresseerd in de totale omvang ervan. Alle delicttypes worden geselecteerd.

4. Kiezen geografische omvang

Afhankelijk van de motivatie tot het meten van de geregistreeerde druggerelateerde criminaliteit (zie bovenstaande voorbeelden), maakt men vervolgens de keuze voor de geografische entiteit waarbinnen men de druggerelateerde criminaliteit wil meten.

In het voorbeeld 2 van de verontruste Belgische burgemeesters, kan de keuze gemaakt worden voor het opnemen van de verschillende politiezones die zich in de grensregio bevinden.

In het voorbeeld 4 van het opnemen van druggerelateerde criminaliteit als prioriteit in het zonaal veiligheidsplan, blijft de geografische entiteit beperkt tot deze ene politiezone.

In het voorbeeld 1 van het recreatiedomein, kan men de geografische entiteit beperken tot de omvang van het recreatiedomein en de omliggende buurten.

5. Interesse voor het profiel van verdachten van druggerelateerde criminaliteit?

Op het DRUGCRIM-overleg moet men beslissen in welke mate men geïnteresseerd is het profiel van verdachten van druggerelateerde criminaliteit of de omstandigheden van het gepleegde feit.

Men kan geïnteresseerd zijn in de volgende verdachtengebonden kenmerken: geslacht, leeftijd, beroep, woonplaats, nationaliteit, enzovoort.

Men kan geïnteresseerd zijn in de volgende omstandigheden van het feit: maand van het feit, poging of voltooid, omschrijving van de pleegplaats (op straat, in een discotheek, thuis, ...), gemeente van de pleegplaats, aantal verdachten, enzovoort.

Dit zijn de kenmerken die werden geanalyseerd tijdens de eerste DRUGCRIM-meting. Afhankelijk van de motivatie tot een nieuwe meting van druggerelateerde criminaliteit, kan men op het DRUGCRIM-overleg nieuwe variabelen toevoegen, zoals de relatie tussen dader en slachtoffer.

B. Aanvragen toestemming

1. Aanvragen van de nodige toelatingen

Indien de analyse zal worden uitgevoerd door een externe persoon (zoals een stagiair(e)), moet men op voorhand de nodige toestemmingen vragen zodat deze persoon het ISLP-registratiesysteem en de politionele dossiers kan raadplegen.

Concreet moet men de officiële toestemming hebben van de volgende instanties: de korpschef, de procureur des konings en het college van procureurs-generaal. Hiervoor moet men de nodige tijd voorzien.

Indien de analyse wordt gevoerd door iemand die reeds gemachtigd is om het ISLP-registratiesysteem en de politionele dossiers te raadplegen, kan men deze stap overslaan.

C. Analyse dossiers

1. Inschakeling strategisch analisten

Op basis van deze gegevens, vraagt men de strategisch analisten van de betrokken politiezone(s) om uit het ISLP-registratiesysteem een lijst met de gewenste feiten gepleegd binnen deze tijdsperiode en binnen de gewenste geografische omvang te halen.

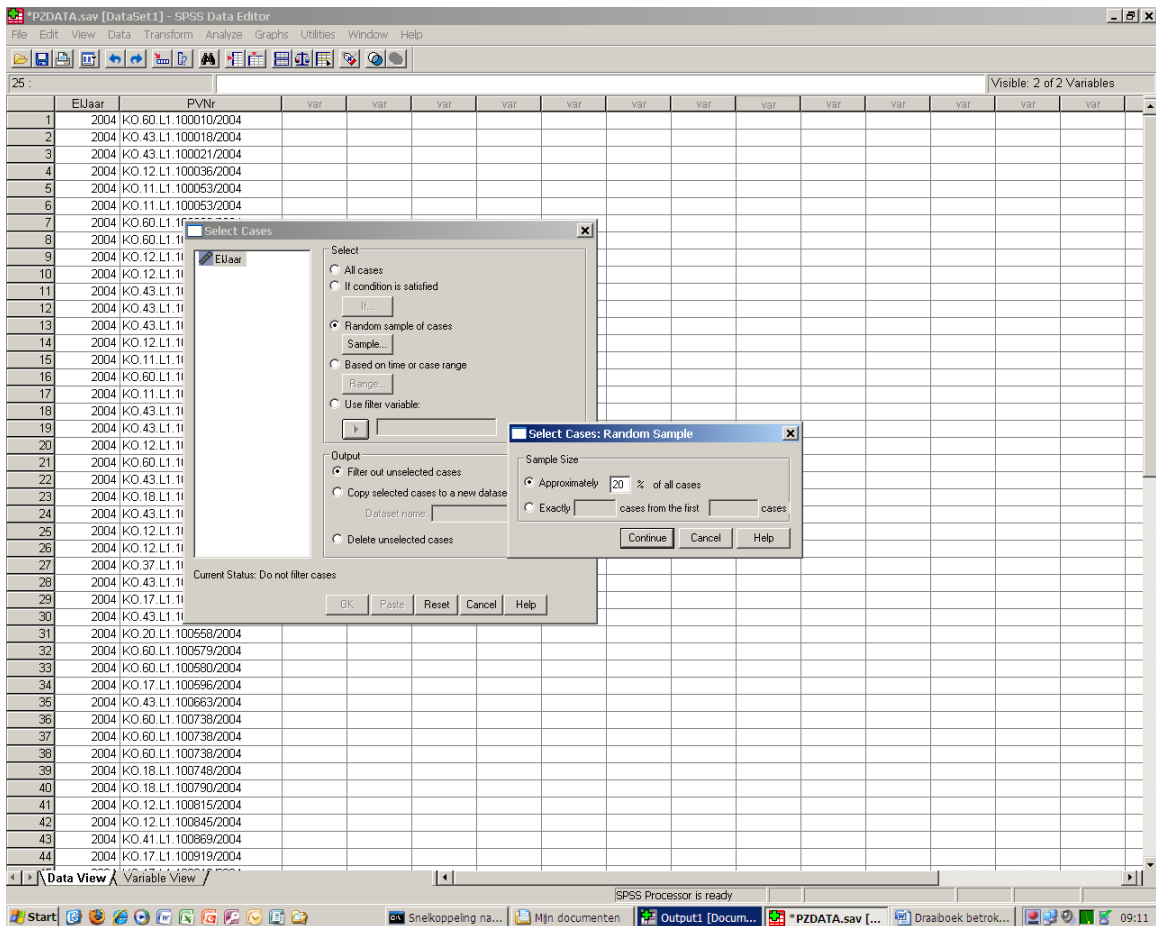
Het is belangrijk aan de strategische analisten mee te delen dat we enkel geïnteresseerd in feiten waarbij *een verdachte gekend* is. De reden hiervoor is evident: in de politiedossiers zou het heel moeilijk zijn om na te gaan of een feit al dan niet druggerelateerd is indien er geen verdachte gevonden is.

- 📌 Vraag de strategisch analisten om deze lijst elektronisch te verkrijgen, met aan elk feit het aanvankelijk pv-nummer gekoppeld. Indien men over een elektronische file beschikt, is het uiteraard veel makkelijker om een steekproef te trekken.

Verschillende variabelen uit stap A.5, zoals leeftijd en geslacht, kunnen worden opgevraagd bij de strategisch analisten. Naar deze variabelen hoeft men dan niet meer in het politioneel dossier op zoek te gaan.

2. Het trekken van een steekproef

Indien mogelijk (eventueel in voorbeeld 1), analyseert men alle feiten. Indien het aantal feiten te omvangrijk is (voorbeeld 4), wordt een steekproef getrokken uit deze lijst met feiten. Afhankelijk van de complexiteit van het feit, kan de analyse van een politioneel dossier een kwartier tot een halve dag in beslag nemen. Hierbij moet men uiteraard rekening houden bij het bepalen van de steekproefgrootte.



Figuur 6: Overzicht trekken steekproef SPSS

Het trekken van een steekproef gebeurt het makkelijkst via het SPSS-programma.

- zet elektronische file over naar de SPSS-databank
- klik op 'data' → 'select cases'
- klik op 'random sample of cases'
- kies het aantal feiten te analyseren feiten (% of absoluut aantal)

Op deze manier krijgt men de steekproef die men zal analyseren, dit is een lijst met feiten, met daaraan gekoppeld het aanvankelijk pv-nummer.

2. Dossiers raadplegen

De ISLP-databank vormt de basis voor het trekken van een steekproef uit de gepleegde feiten.

De analyse van het feit gebeurt echter aan de hand van het politionele dossier. De ISLP-databank, zoals ze tot op heden bestaat, beschikt niet over voldoende informatie om de omvang van de druggerelateerde criminaliteit te bepalen.

Aan de hand van het aanvankelijke pv-nummer, kan men het hele politionele dossier raadplegen. Met het politionele dossier bedoelen we het hele dossier: de aanvankelijke en navolgende processen verbaal, de sociale rapporten, de medische rapporten, enzovoort.

Politionele dossiers kunnen opgeslagen worden onder verschillende vormen:

- in de meeste PZ's is het dossier elektronisch te raadplegen (dus via eenvoudige muisklikken kan men het hele dossier via de pc doornemen)
- in andere PZ's zijn bepaalde delen van het dossier elektronisch te raadplegen, maar andere stukken uit het dossier niet. Zo kan het zijn dat de medische en sociale rapporten enkel in een papieren versie bestaan.
- in andere PZ's is het dossier via microfilm opgeslagen.

→ Vooraleer men de analyse van het politionele dossier start, is het zeer belangrijk te weten waar het hele dossier zich bevindt. Een overleg met de strategisch analisten hieromtrent, vooraleer men de analyse start, is uiteraard aanbevolen.

3. De vragenlijst: uit de dossiers de gewenste informatie halen

Bij het aandachtig lezen van het hele politioneel dossier, beantwoordt men de vragen uit de vragenlijst (bijlage I) om de omvang van de geregistreerde druggerelateerde criminaliteit in kaart te brengen.

Afhankelijk van de keuze in stap A.5, kan het nodig zijn, de vragenlijst aan te vullen met bijkomende vragen.

Indien er meer verdachten betrokken zijn bij het specifieke feit, dient men de vragen uiteraard per verdachte afzonderlijk te beantwoorden. Het is belangrijk dat men bij de volgende stappen hiermee rekening houdt.

4. Inputten SPSS

Uiteraard afhankelijk van de accommodatie waarover men beschikt (laptop/eigen bureau/ ...), is het aangeraden de antwoorden op de vragenlijst meteen in de SPSS-databank in te putten.

Dit vergt uiteraard enige voorbereiding, voorafgaand aan de eigenlijke start van de analyse. Concreet houdt dit in dat men de vragenlijst, het codeboek en het SPSS-programma¹⁰ grondig bestudeert (zie bijlagen draaiboek).

Op deze manier kan men heel wat tijd uitsparen, door het lezen van de dossiers en de input van de gegevens in de SPSS-databank te combineren.

D. Analyse verzamelde informatie

Uiteraard afhankelijk van de keuzes die het DRUGCRIM overleg (A. DRUGCRIM-overleg) maakte, kan men de volgende vragen beantwoorden aan de hand van beschrijvende analyses in het SPSS-programma.

1. Wat is het percentage druggereleerde criminaliteit binnen de totale geregistreerde criminaliteit?
2. Wat is het percentage psychofarmacologische criminaliteit binnen de totale geregistreerde criminaliteit?
 - a. Wat is het percentage geregistreerde criminaliteit met een verdachte onder invloed van illegale drugs?
 - b. Wat is het percentage geregistreerde criminaliteit met een slachtoffer onder invloed van illegale drugs?
3. Wat is het percentage verwervingscriminaliteit binnen de totale geregistreerde criminaliteit?
4. Wat is het percentage systemische criminaliteit binnen de totale geregistreerde criminaliteit?
5. Wat is het percentage geregistreerde criminaliteit dat wordt gepleegd door druggebruikers?
6. Wat is het percentage verdachten dat in bezit was van drugs op moment van de feiten?

Afhankelijk van de keuzes in stap A.5, kan men dit aanvullen met informatie over het profiel van de verdachten van druggereleerde criminaliteit.

¹⁰ Gezien opzet van eerste meting zijn deze documenten deels in Frans en Nederlands